



ERHVERVSLOKALER
TIL LEJE
Mogens de Linde
TEL 86 16 57 00

Majoriteten
Bjerg Jensen
TEL 86 57 46 13

trabom

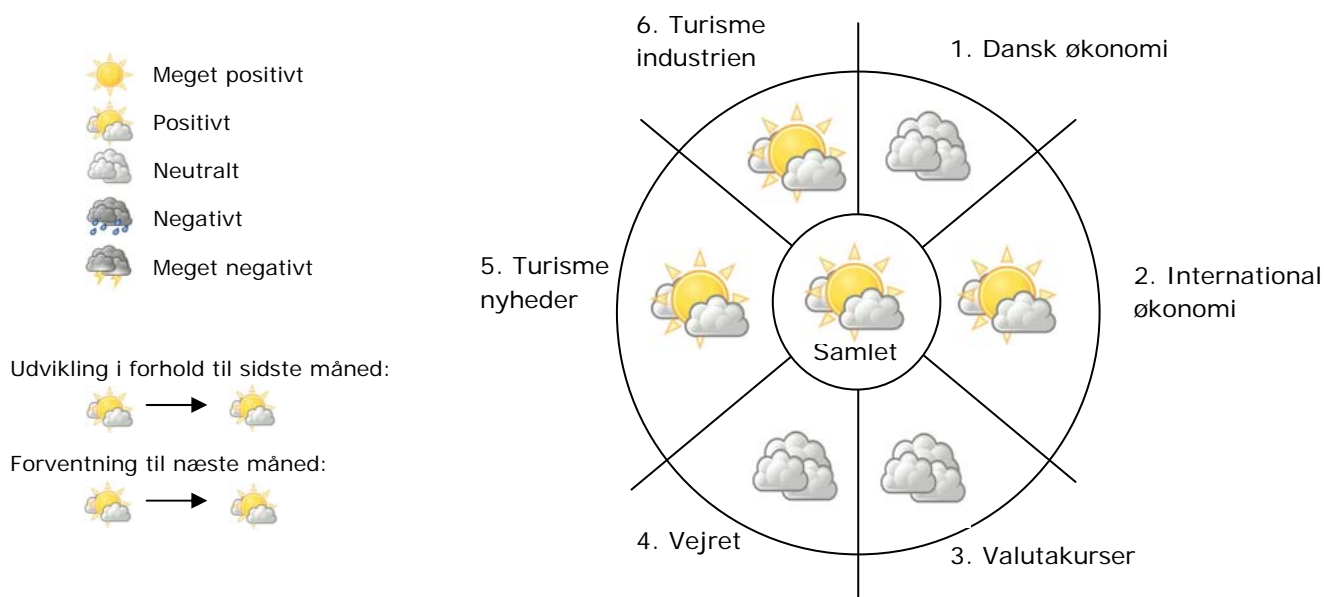
8. marts 2011

VisitDenmark 

www.visitdenmark.com

Konjunktoren i dansk turisme, marts 2011

1. Vigtige faktorer for dansk turisme marts 2011



Dette er et øjebliksbillede af diverse faktorer, som kan have en indflydelse på den nuværende og fremtidige udvikling i dansk turisme.

1. Dansk økonomi

- **Produktionen (BNP)** faldt i 4. kvartal 2010 med 0,4 pct. (pris- og sæsonkorrigeret) sammenlignet med forrige kvartal. Der har været stigninger i alle de forrige tre kvartaler af 2010. (Danmarks Statistik)
- **BNP** forventes at stige med ca. 1,5 pct. i 2010. Dette kan muligvis være nok til, at de danske virksomheder skruer lidt op for deres forretningsrejser i forhold til det meget dårlige 2009 (EU Kommissionen)
- I januar 2011 steg **arbejdsløsheden** (netto, sæsonkorrigeret) fra 4,1 pct. til 4,2 pct. af arbejdsstyrken (Danmarks Statistik). Arbejdsløsheden er på et relativt lavt niveau i Danmark sammenlignet med mange andre lande i Europa.
- **Privatforbruget** steg i 4. kvartal med 0,8 pct. (pris- og sæsonkorrigeret) sammenlignet med forrige kvartal. (Danmarks Statistik)
- **Forventningen til privatforbruget** i 2010 er en stigning på 2,3 pct. Dette tal vil i høj grad blive påvirket af udviklingen i arbejdsløsheden og huspriserne. (EU Kommissionen)
- **Forbrugertillidsindikatoren** er faldet fra 3,3 i december til -0,5 i januar. Dette skal sammenlignes med et niveau på omkring -5 for et år siden. Positive tal indikerer positive forventninger. (Danmarks Statistik)

2. International økonomi

- **BNP** i EU27 steg i 3. kvartal 2010 med 0,5 pct. (pris- og sæsonkorrigeret) sammenlignet med forrige kvartal. (Eurostat)
- Sverige har både i 2. og 3. kvartal 2010 haft store stigninger i BNP (pris- og sæsonkorrigeret) på 2 pct. i forhold til kvartalet inden. Tilsvarende steg BNP i Tyskland med henholdsvis 2,3 og 0,7 pct. i 2. og 3. kvartal 2010. (Eurostat)

- **Forventningen til BNP**-udviklingen i EU landende i 2010 går fra en stigning på 0,7 pct. (Eurostat) til en stigning på 1,8 pct. (Danske Analyse). I bedste fald vil stigningen i BNP betyde både stigninger i forretnings- som ferierejser.
- **Arbejdsløsheden** var uændret i EU i december med 10,0 pct. i forhold til november. (Eurostat)
- **Arbejdsløsheden** i Euroland i 2011 forventes at falde fra 10,0 til 9,7 pct. (Danske Analyse).

3. Valutakurser

- **Alle valutaer undtagen den norske er faldet siden sidste måned.**
- Stærkere udenlandske valutakurser har den dobbelte positive effekt for dansk turisme, at det bliver billigere for udlændinge at rejse til Danmark, og at det bliver dyrere for danskere at rejse til udlandet.
- Den **svenske** krone er faldet lidt til 84,02 d. 7. marts sammenlignet med en kurs på 84,53 d. 4. februar. Det skal sammenlignes med, at den svenske krone stod i ca. 77 i sommeren 2010.
- Den **norske** krone er steget til 96,10 d. 7. marts sammenlignet med en kurs på 95,48 d. 4. februar. Det skal sammenlignes med, at den norske krone lå på omkring 91-94 i sommeren 2010.
- Det **engelske** pund er faldet til 866 d. 7. marts sammenlignet med en kurs på d. 880 d. 4. februar. Til sammenligning lå det engelske pund omkring 879-910 i sommeren 2010.
- Den **amerikanske** dollar er faldet til 531 d. 7. marts sammenlignet med en kurs på 547 d. 4. februar. Det skal sammenlignes med, at den amerikanske dollar lå på omkring 567-620 i sommeren 2010.
- Den **japanske** Yen er faldet til 6,48 d. 7. marts sammenlignet med en kurs på 6,69 d. 4. februar. Det skal sammenlignes med, at den japanske Yen lå på omkring 6,7-7,0 i sommeren 2010.
- Den **polske** zloty er faldet til 188 d. 7. marts sammenlignet med en kurs på er 191 d. 4. februar. Det skal sammenlignes med, at den polske zloty lå på omkring 177-187 i sommeren 2009.
- På grund af den danske fastkurspolitik ligger **Euro** kursen meget stabilt på omkring 744-745.
- Kilde: www.valutakurser.dk

4. Vejret

- Januar måned 2011 var lidt koldere med lidt mere nedbør og færre soltimer end gennemsnitligt.
- Der var lavere middeltemperatur (-0,1 °C mod 0,0 °C normalt), mere nedbør (40 mm mod 38 mm normalt) og færre soltimer (52 t. mod 69 t. normalt). (dmi.dk)

5. Turismenyheder (om ændringer i adgangsforhold og kapacitet)

Overnatningssteder mv.:

- **Kapaciteten** af værelser på **hoteller** er i januar 2011 steget med 4,9 pct. sammenlignet med samme måned sidste år. Stigningen er sket i alle regioner undtagen Region Nordjylland. (Danmarks Statistik)
- **Kapaciteten** af værelser i **feriecentre** er steget med 8,2 pct. i januar 2011 sammenlignet med samme måned sidste år. (Danmarks Statistik)

- **Kapaciteten af campingenheder** er steget fra 53.821 i 4. kvartal 2009 til 56.322 i 4. kvartal 2010 svarende til 4,6 pct. Campingenheder registreres for 4. kvartal samlet. (Danmarks Statistik)
- **Antallet af disponible hus-uger i feriehus** er faldet med 5 pct. i januar 2011 sammenlignet med samme måned året før. (Danmarks Statistik)
- I juli 2011 begynder åbningen af **Bella Centerets hotel** med 814 værelser. (takeoff.dk)
- **Park Inn** i København udvider med 100 værelser, der ventes at stå færdige i august 2011. (boarding.dk)
- **Scandic Sydhavn** udvider med 106 værelser til i alt 387. Udvidelsen forventes at være færdig d. 1. september 2011. (hotellerogkroeridanmark.blogspot.dk)
- **Radisson Scandinavia** hotellet har fået godkendt en lokal plan, der giver dem mulighed for at udvide antallet af værelser fra de nuværende 542 til 992. Det vides endnu ikke om muligheden udnyttes. (takeoff.dk)
- **Hotel Nørrevang** på Marielyst med 26 værelser er lukket. (horestadk)

Flyruter mv.:

- SAS øger fra sommeren 2011 antallet af afgang til **Oslo**. (boarding.dk)
- Norwegian åbner til maj en ny rute mellem København og **Helsinki**. (takeoff.dk)
- Air France starter en rute mellem Billund og **Paris** med tre daglige ruter fra d. 27. marts 2011. (check-in.dk)
- KLM åbner rute mellem Aalborg og **Amsterdam** i foråret 2011. (check-in.dk)
- Ryanair åbner d. 18. februar 2011 en rute mellem Billund og **Tenerife**. (check-in.dk)
- Swiss International Air åbner en rute med seks ugentlige afgang mellem København og **Basel** i Schweiz d. 27. marts. (visitdenmark.com)
- Emirates åbner 1. august 2011 en rute fra København til **Dubai** med en daglig afgang. (check-in.dk)
- Wind Jet åbner en rute med to ugentlige afgang mellem København og **Rimini** i Italien fra den 27. marts. (check-in)
- Cimber åbner en rute mellem København og **Teheran** fra d. 15. marts med en ugentlig afgang. (check-in)
- Sun-Ait åbner en rute mellem Aarhus og **Helsingfors** med en daglig rute d. 21. marts. (standby.dk)
- Air France åbner i sit sommerprogram en ny rute mellem Billund og **Paris** med tre daglige afgang. (takeoff.dk)
- KLM starter i deres sommerprogram en rute mellem Aalborg og **Amsterdam** med to daglige afgang. (takeoff.dk)
- Germanwings lukker i deres sommerfartplan 2011 for ruten mellem København og **Köln**. (check-in.dk)
- Transavia afvikler deres danske aktiviteter fra d. 1. november 2010. Planen er at flyselskabet skal være helt ude af det danske marked d. 1. april 2011. En lang række ruter vil blive omfattet er lukningen, deriblandt København – **Athen, Barcelona, Geneve, Montpellier, Napoli, Nice, Palermo, Pisa, Pula, Rom, Salzburg og Venedig**. Desuden Billund – **Geneve og Salzburg**. Selskabet havde sidste år 374.000 passagerer i Københavns Lufthavn, og var dermed lufthavnens femte største (takeoff.dk)

- Det forventes dog at både SAS, Norwegian, Cimber Sterling og Easyjet i et eller andet omfang vil fylde op på de ruter, som Transavia efterlader. (check-in.dk)
- Ryanair lukker ruten mellem Aarhus og **Barcelona** med to ugentlige afgangene i deres sommerfartplan. (standby.dk)
- Det forventes, at den nye bornholmerfærge "Leonora Christina" bliver indsat i drift mellem **Ystad og Rønne** i løbet af sommeren 2011. Den har en kapacitet på 1.400 passagerer og 350 biler (check-in.dk). Færgeren vil dog muligvis få et nyt navn på et senere tidspunkt (information.dk)

6. Turismeindustrien

Volumen:

- Det samlede antal **overnatninger** i januar 2011 steg med 3,4 pct. sammenlignet med samme måned sidste år, viser de foreløbige tal. Der var 1,4 pct. færre danske og 10,1 pct. flere udenlandske overnatninger. (Danmarks Statistik)
- Antallet af **flypassagerer i Københavns lufthavn** steg i januar 2011 med 8,5 pct. sammenlignet med samme måned forrige år. (Københavns Lufthavns hjemmeside).
- Antallet af **flypassagerer** i februar 2011 udviklede sig således i følgende lufthavne: **Billund** (-2,8 pct.), **Aalborg** (+3,1 pct.), **Århus** (+2,2 pct.) og **Sønderborg** (+9,5 pct.). (Lufthavnenes hjemmesider)

Omsætning og priser:

- Omsætningen pr. tilgængeligt rum (**RevPAR**) på **hoteller** steg i januar 2011 med 13,6 pct. i hele Danmark samlet, med 17,6 pct. i København city, med 8,8 pct. i Københavns Omegn, og faldt med 2,9 pct. i Århus, sammenlignet med samme måned sidste år viser de foreløbige tal. (STR Global)
- **Momsomsætningen på hoteller og lign.** faldt i december 2010 med 18 pct. sammenlignet med samme måned sidste år. (Danmarks Statistik)
- **Momsomsætningen på kursus og konferencecentre** steg i december 2010 med 10 pct. sammenlignet med samme måned sidste år. (Danmarks Statistik)
- **Momsomsætningen i restauranter** faldt i december 2010 med 2 pct. sammenlignet med samme måned året før. (Danmarks Statistik)
- **Momsomsætningen i forlystelsesparker o.l.** steg i december 2010 med 6 pct. sammenlignet med samme måned sidste år. (Danmarks Statistik)

Diverse:

- **Konjunkturbarometeret** for turismen viser bedre forventninger til omsætningen de næste tre måneder end på tilsvarende tidspunkt sidste år. Nettoforventninger er i februar 2011 på 23 sammenlignet med -7 samme måned sidste år – altså en forbedring på hele 30 point. Dermed forventer mange flere at deres omsætning vil stige i de næste 3 måneder end på samme tidspunkt sidste år. (Danmarks Statistik)
- **Feriehusbookinger** for hele 2011 er pr. 31. januar 6 pct. højere end samme tidspunkt sidste år. (Danmarks Statistik)
- Der var 28 erklærede **konkurser** i februar 2011 blandt hoteller og restauranter mod 21 januar 2011 og 22 i februar 2010. Ulempen ved denne statistik, at der ikke skelnes mellem hoteller og restauranter. En konkurs på

et hotel har som regel en større konsekvens for omsætning og beskæftigelse end en konkurs på en restaurant. (Danmarks Statistik)

- Der har været 304 krydstogtskibe og 530.000 passagerer i Københavns Havn i 2010. Det bedømmes som en god sæson. 2011 forventes at blive endnu bedre med min. 360 anløb. (standby.dk)

2. Feriehusudlejning pr. 31. januar 2011

Pr. 31. januar 2011 var der ifølge Danmarks Statistik forhåndsreserveret 10.600 flere hus-uger for det kommende år i forhold til samme tidspunkt i 2010, hvilket svarer til 6 pct. flere reserverede hus-uger.

Tyskerne har foretaget 8.500 flere forhåndsreserveringer af hus-uger sammenlignet med sidste år og danskerne har reserveret 500 flere hus-uger. De resterende nationaliteter har alle oplevet en vækst i booking på 300-600 hus-uger.

Sommeren 2011

Sommermånederne juni-august har tilsammen 11.700 flere reserverede hus-uger ved udgangen af januar 2011 sammenlignet med samme tidspunkt i 2010. Stigningen skyldes især flere bookninger i juni og august måned, primært foretaget af tyske turister. Bookingniveauet for juli måned er stort set uændret i forhold til samme tidspunkt sidste år. Kun månederne februar, marts og maj har fortsat færre reserverede hus-uger, hvor marts dog skal ses i lyset af, at påsken udelukkende falder i april i 2011 til forskel fra sidste år.

Det skal bemærkes at tallene er foreløbige, og at en fremtidig revision er mulig.

Mere information om Danmarks Statistiks undersøgelse af feriehusbooking:
<http://www.dst.dk/Statistik/Nyt/Emneopdelt.aspx?si=8&msi=11>

Bookede hus-uger fordelt på gæsternes nationalitet. 31. januar

	I alt		Danmark		Sverige		Norge		Tyskland		Holland		Andre	
	2010	2011	2010	2011	2010	2011	2010	2011	2010	2011	2010	2011	2010	2011
	1.000													
I alt	176,6	187,2	21,8	22,3	1,2	1,5	5,3	5,9	141,6	150,1	4,1	4,5	2,6	2,9
Februar	8,5	8,0	3,8	3,9	0,0	0,0	0,0	0,0	4,4	3,8	0,2	0,2	0,1	0,1
Marts	13,2	6,8	1,7	1,0	0,0	0,0	0,2	0,1	11,2	5,6	0,1	0,1	0,1	0,1
April	16,0	23,4	1,5	2,2	0,1	0,1	0,1	0,2	13,9	20,2	0,2	0,4	0,2	0,3
Maj	22,2	19,6	1,9	1,6	0,1	0,1	0,1	0,1	18,1	16,1	1,7	1,4	0,3	0,3
Juni	28,8	34,7	2,8	3,9	0,3	0,4	1,1	1,2	23,5	27,8	0,6	0,8	0,5	0,6
Juli	40,1	40,3	7,0	7,0	0,5	0,7	3,3	3,8	27,9	27,4	0,6	0,6	0,7	0,7
August	22,5	28,1	2,0	1,6	0,1	0,1	0,4	0,4	19,0	24,5	0,5	0,8	0,5	0,6
September	14,2	14,7	0,7	0,6	0,0	0,0	0,0	0,0	13,1	13,6	0,2	0,2	0,1	0,2
Oktober	9,5	9,6	0,3	0,3	0,0	0,0	0,0	0,0	9,0	9,1	0,1	0,1	0,0	0,1
November	1,0	1,3	0,1	0,1	0,0	0,0	0,0	0,0	0,9	1,2	0,0	0,0	0,0	0,0
December	0,7	0,7	0,0	0,1	0,0	0,0	0,0	0,0	0,6	0,6	0,0	0,0	0,0	0,0

Kilde: Danmarks Statistik

3. Konjunkturbarometer for turismeerhvervet, februar

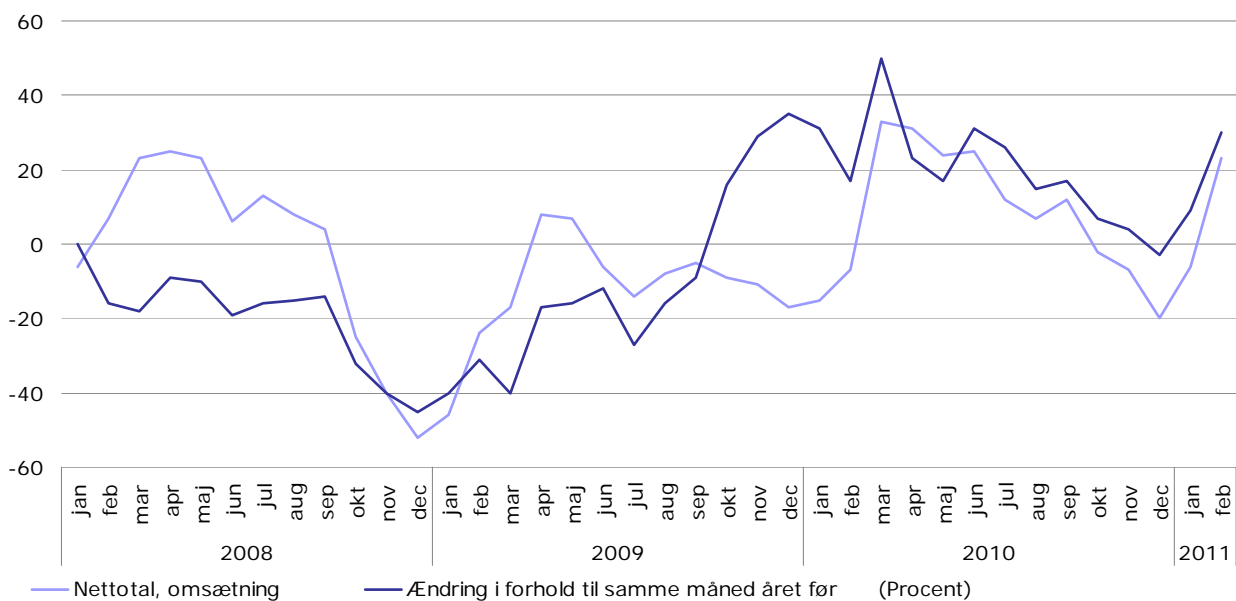
Det danske turismeerhvervs forventninger for februar 2011 og tre måneder frem er positive for omsætningen, hvilket er en markant forbedring i forhold til samme tidspunkt sidste år. De samlede forventninger for beskæftigelsen er negative, men dog væsentlig mindre negativ end samme tidspunkt sidste år.

Turistbranchens samlede forventninger, udtrykt i netttotal, ligger i januar 2011 på 23 for omsætning og på -2 for beskæftigelse, hvilket svarer til en udvikling på hhv. +30 og +17 pct. point i forhold til 2010.

Sammenlignet med tallene fra februar 2010 er der 16 pct. point flere i februar 2011, der forventer, at det vil gå dem godt mht. omsætning de kommende tre måneder, imens der er 14 pct. point færre, der forventer en decideret dårlig omsætning. Samme tendens gør sig også gældende for beskæftigelsen, hvor 6 pct. point flere forventer en stigning i beskæftigelsen, imens 11 pct. point færre vurderer, at beskæftigelsen vil blive mindsket.

Nettotallene viser i februar en forbedring af forventningerne i forhold til januar måned 2011. Forventningerne for omsætningen og beskæftigelsen er forbedret med hhv. 29 pct. point (-6 til 23) og 4 pct. point (-6 til -2).

Konjunkturbarometeret - forventninger til omsætningen



Konjunkturbarometer for dansk turismeerhverv

Forventet (kommende 3 måneder)		Januar		Februar	
		2010	2011	2010	2011
Omsætning	Dårligt	35	26	28	14
	Uændret	45	54	51	49
	Godt	20	20	21	37
	Nettotal	-15	-6	-7	23
Beskæftigelse	Dårligt	31	15	23	12
	Uændret	60	76	73	78
	Godt	9	9	4	10
	Nettotal	-22	-6	-19	-2

Kilde: Danmarks Statistik

Konjunkturbarometeret spørger ind til forventningerne for omsætning og beskæftigelse i den kommende 3 måneders periode inden for hoteller og overnatning, restaurationer og rejsebureauer. Virksomheder inden for disse områder spørges og resultatet udtrykkes i procent, som forventer hhv. dårlig, uændret eller god udvikling, hvor nettotallet er forskellen mellem gode og dårlige forventninger, udtrykt i procent-point.

Kommentarerne til *Konjunktoren i dansk turisme* er opdelt i tre kapitler. Første kapitel giver et øjebliksbillede af seks udvalgte faktorer, som kan have indflydelse på den nuværende og fremtidige udvikling af dansk turisme. Hver faktor vurderes for sig og visualiseres med et af fem forskellige vejr-symboler. Andet kapitel ser på de forhåndsreserverede feriehus-uger for resten af året, mens det sidste gennemgår turismebranchens forventninger til omsætning og beskæftigelse i de kommende tre måneder på basis af Danmarks Statistiks konjunkturbarometer.

Konjunktoren i dansk turisme er med til at give indblik i de faktorer, der har indflydelse på dansk turisme nu og i nærmeste fremtid. Ønsker du imidlertid at vide mere om de aktuelle overnatningstal, henviser vi til vores månedlige udgivelse *Overnatningstal for januar 2011*, som du kan finde i vores arkiv under det seneste nyhedsbrev.

Nyttige links i forbindelse med denne udgivelse:

Nyhedsbrevsarkiv: www.visitdenmark.com/danmark/danmark/menu/danskturisme/tal/analyse-nyhedsbrevsarkiv/nyhedsbrevsarkiv.htm

Her kan du hente overnatningstal efter behov: www.visitdenmark.com/danmark/danmark/menu/danskturisme/tal/overnatningstal/ovn-tal.htm

Link til VisitDenmark: www.visitdenmark.com/danskturisme