

Turismen i Danmark 2000-2004

- turismens økonomiske betydning nationalt og regionalt



ISBN: 87-87393-42-5

VisitDenmark 2006
www.visitdenmark.com

VisitDenmark 

Indhold

Indhold	1
Indledning	2
1. Satellitregnskab for dansk turisme	3
1.1 Hvad er turisme	3
1.2 Fordele ved satellitregnskabet	4
1.3 Satellitregnskabets tabeller og indhold	5
1.4 Hovedresultater	7
1.5 Datakilder	10
1.6 Forskelle mellem turistforbruget i TØBBE og TSA	12
2. Turismen i nationalt perspektiv	13
2.1 Omsætning	14
2.2 Beskæftigelse	15
2.3 Overnatninger	16
3. Turismen i regionalt perspektiv	19
3.1 Omsætning	19
3.2 Beskæftigelse	21
3.3 Overnatning	21
Tabeller	23
Tabel 1.1 Omsætning (TSA) fordelt på overnatningsform 2000-2004	23
Tabel 1.2 Omsætning fordelt på forretningsområder 2000-2004	23
Tabel 1.3 Omsætning fordelt på nationalitet og overnatningsform 2004	24
Tabel 1.4 Omsætning (TSA) fordelt på forbrugskomponent og overnatningsform 2004	25
Tabel 1.5 Direkte og afledt beskæftigelse fordelt på erhverv 2004	26
Tabel 1.6 Værditilvækst skabt af turisme fordelt på erhverv 2004, mio. kr.	27
Tabel 1.7 Overnatninger fordelt på nationalitet og overnatningsform 2004	28
Tabel 1.8 Døgnforbrug fordelt på nationalitet og overnatningsform 2004, kr.	29
Tabel 2.1 Omsætning (TSA) fordelt på amt og region 2000-2004	30
Tabel 2.2 Omsætning (TSA) fordelt på amt og overnatningsform 2004	31
Tabel 2.3 Omsætning fordelt på amt og nationalitet 2004	32
Tabel 2.4 Omsætning fordelt på amt og forretningsområder 2004	33
Tabel 2.5 Direkte og afledt beskæftigelse (TSA) i amterne og andel af alle beskæftigede i amtet 2004	33
Tabel 2.6 Værditilvækst (TSA) skabt af turisme i amterne og andel af amtets værditilvækst 2004	34
Tabel 2.7 Overnatninger fordelt på amt og overnatningsform 2004	35
Tabel 2.8 Døgnforbrug fordelt på amt og overnatningsform 2004, kr.	36
Appendix 1: Kilder til turistovernatninger i Danmark	37
Appendix 2: Turistspecifikke brancher	38

Indledning

Turismen i Danmark 2000-2004 beskriver dansk turismes økonomiske betydning nationalt og regionalt¹.

VisitDenmark opgør i denne rapport og fremover turismen efter den internationale standard kaldet satellitregnskab for turisme (forkortes TSA efter den engelske betegnelse: Tourism Satellite Account).

I satellitregnskabet medregnes flere former for turisme end tidligere, først og fremmest dansk endagsturisme uden overnatning. Satellitregnskabet afløser VisitDenmarks hidtidige opgørelse af turismen økonomiske betydning, kaldet TØBBE opgørelsen. Der er beregnet satellitregnskaber for dansk turisme for perioden 2000-2004.

VisitDenmark har udarbejdet satellitregnskabet i samarbejde med amternes og kommunernes forskningsinstitut (AKF) og Danmarks Statistik.

Den Europæiske Kommission har medfinansieret dele af udviklingsarbejdet, samt nye turistundersøgelser, der har resulteret i et bredere og bedre datagrundlag. Det har gavn timer kvaliteten af både satellitregnskabet og VisitDenmarks analyser af turismen generelt.

Rapporten indeholder tre kapitler. Først beskrives satellitregnskabet indhold og hovedresultater i kapitel 1. I kapitel 2 ser vi på turismen i et nationalt perspektiv og til sidst gennemgår kapitel 3 turismens betydning i regionalt perspektiv. Bagest i rapporten findes bilagstabeller med omsætning, beskæftigelse, overnatning og døgnforbrug. Tabel 1.1 – 1.8 er bilagstabeller til kapitel 2 og Tabel 2.1 – 2.8 er bilagstabeller til kapitel 3.

¹ Flere af oplysningerne i denne rapport er tidligere offentliggjort (bl.a. i TØBBE 2004 rapporten), men nu foreligger en sammenhængende beskrivelse indeholdende detaljerede oplysninger om dansk turisme.

1. Satellitregnskab for dansk turisme

Dette kapitel giver en indføring i det danske satellitregnskab for turisme.

Der er beregnet danske turistsatellitregnskaber for perioden 2000-2004. Resultaterne for 2002-2004 bygger på foreløbige nationalregnskabsdata, og vil derfor blive revideret i takt med revisioner i nationalregnskabet. Fremover vil satellitregnskaberne følge nationalregnskabets rytme, således at de seneste to år er foreløbige.

En mere tilbunds gående dokumentation af metode og datagrundlag bag det danske satellitregnskab for turisme findes i *Documentation on Regional Tourism Satellite Accounts in Denmark* (Jie Zhang, Amternes og Kommunernes Forskningsinstitut, 2004, www.akf.dk).

1.1 Hvad er turisme

Turisme opfattes ofte som et lidt diffust begreb. Typiske variable til beskrivelse af turismen er ankomster eller overnatninger.

Men turisme er mere end blot overnatning. Skal man forstå turismens økonomiske betydning, skal man se sektoren som en langt bredere økonomisk aktivitet. Satellitregnskabet tager udgangspunkt i følgende definition af turisme.

Definition

Turisme er aktiviteter, som udføres af personer, der rejser til og opholder sig udenfor deres sædvanlige opholdssted i højst et år med ferie, forretning eller andet som formål.

Med denne definition defineres turisme med udgangspunkt i forbrugeren (turisten), dvs. fra efterspørgselssiden.

Turistforbrug er altså forbrug, afgrænset i område og tid. Det betyder, at alt forbrug af disse personer i dette område er turisme - uanset hvad der forbruges, og hvem der producerer det.

Eksempel 1: En avis købt af en amerikansk turist i København er turistforbrug.

Eksempel 2: En avis købt af en københavnere på vej til arbejde i København er ikke.

Som eksemplerne illustrerer, er det formålet, området og personen, der er afgørende for, hvornår en økonomisk aktivitet er turisme - uanset om der er tale om et typisk turistprodukt, og uanset om dette produkt er produceret af en typisk turistbranche.

Omvendt vil køb af typiske turistprodukter (i TSA terminologi kaldet turist-specifikke produkter) fra typiske turistbrancher (i TSA terminologi kaldet turistspecifikke brancher) ikke nødvendigvis være turisme. Det afhænger af køberen - uanset at forbruget kan være fuldstændig identisk.

Eksempel 3: En frokost på en hotelrestaurant købt af en amerikansk turist er turistforbrug.

Eksempel 4: En frokost på en hotelrestaurant købt af en lokal i frokost-pausen er ikke.

1.2 Fordele ved satellitregnskabet

Fordi turismen er defineret ud fra forbrugeren/efterspørgselssiden, er det vanskeligt at måle turismens økonomiske aktivitet ud fra traditionelle erhvervsstatistikker - endsiige sammenligne turismens økonomiske omfang med andre brancher.

Det betyder, at en stor del af turismens reelle betydning forbliver skjult i traditionelle nationalregnskabssystemer (eksempelvis produktion og salg af aviser til turister).

Et satellitregnskab er en udvidelse af det traditionelle nationalregnskab, der gør det muligt at afgrænse og måle turismens økonomi.

Satellitregnskabet er en internationalt anerkendt metode, der bygger på fælles anbefalinger fra EU, UNWTO, FN og OECD. Anbefalingerne er offentliggjort i en fælles publikation *Tourism Satellite Account: Recommended Methodological Framework (RMF)*².

Satellitregnskabet kombinerer turismedefinitionen og nationalregnskabs-systemet. Det betyder, at beregningen af turismens økonomiske betydning sker ud fra samme konsistente metode som i nationalregnskabet, men med en specifik belysning af turismes rolle. Man kunne sige at turismens økonomiske andel "skæres ud af nationalregnskabskagen".

I forhold til VisitDenmarks tidligere opgørelse af turismen tegner satellitregnskabet et mere nuanceret og sammenhængende billede af turismens økonomi ved at kombinere informationer fra mange kilder i en konsistent nationaløkonomisk ramme. Med et TSA får vi:

- *Detaljeret viden om turistforbruget.*
Turistforbrugets sammensætning opdeles detaljeret efter produkt og forbruger (indenlandsk eller udenlandsk rejsende, ferie- eller forretningsrejse, endags- eller overnattende rejsende)³.

² United Nations publications 2001.

³ TSA er derimod ikke et markedsorienteret instrument, fordi det ikke opdeler turister efter nationalitet eller forbrugsrelevante segmenter.

- *Detaljeret viden om turismens udbudsside.*
Omfanget og strukturen af turistbranchernes produktion, udbud, værditilvækst og beskæftigelse belyses, og relateres til den samlede samfundsproduktion.
- *Konsistens med det danske nationalregnskab.*
I satellitregnskabet kan turismens reelle andel af økonomien beregnes, og sammenlignes med andre brancher, og turismens efterspørgselsside kombineres med udbudssiden. TSA er i sin nuværende form ikke fuldt sammenligneligt internationalt, men det giver et godt grundlag for internationale sammenligninger på udbudssiden. På efterspørgselssiden er sammenligneligheden mellem lande mere begrænset.
- *Flere og bedre data.*
En sidegevinst ved udviklingen af TSA har været flere og bedre data. VisitDenmark fik i 2004 gennemført en række nye undersøgelser, der giver opdateret og ny viden på en række områder - eksempelvis om dansk endagsturisme, der ikke før har været belyst som turismefænomen. Desuden er der sket en harmonisering af metoder i en række statistikker. Det giver større konsistens i det samlede billede, der bygger på mange forskellige kilder. Vigtigst er koordinationen med Danmarks Statistik i forbindelse med indsamling og bearbejdning af VisitDenmarks store turistundersøgelse, TØBBE, der er en hjørnesten i satellitregnskabets efterspørgselsside.

1.3 Satellitregnskabets tabeller og indhold

Et satellitregnskab består af en række tabeller. I "Recommended Methodological Framework" er der opstillet 10 tabeller, hvoraf kun 8 anbefales udfyldt på nuværende tidspunkt⁴.

De helt centrale TSA tabeller er tabellerne 1, 2, 4, 5 og 6. Det er disse tabeller, der er beregnet i det danske satellitregnskab.

Turist satellitregnskabets tabeller			
TSA Tabel	Indeholder	Bemærkninger	Status i dansk TSA
1	Indgående turisme	Ikke-bosiddende turisternes forbrug i Danmark.	Indgår
2	Indenlandsk turisme	Bosiddende turisternes forbrug i Danmark.	Indgår
3	Udadgående turisme	Bosiddende turisternes forbrug udenfor Danmark.	Ikke knyttet til øvrige TSA. Beregnes ikke.
4	Intern turisme	Turistforbrug i Danmark fra bosiddende og ikke-bosiddende turister samt danske forretningsrejsende i Danmark	Indgår (tabel 1 og 2 + dansk forretningsrejse)

⁴ Årsagen hertil er, at man på internationalt plan endnu ikke er nået til enighed om fælles metodemæssige retningslinjer.

5	Turistproduktion	Produktion af turistprodukter i Danmark fordelt på produkter og brancher.	Indgår
6	Indenlandsk udbud og intern turisme	Udbud af turistprodukter samt turistforbrug i Danmark	Indgår
7	Turistbeskæftigelse og arbejdsindsats	Beskæftigelse i turistspecifikke brancher i Danmark	Anbefales
8	Turistinvesteringer	Ikke fastlagt	Beregnes ikke
9	Offentligt turistforbrug	Ikke fastlagt	Beregnes ikke
10	Ikke-monetære indikatorer	Overnatninger, ankomster mv.	Anbefales

I satellitregnskabet indføres nye betegnelser, såsom intern turisme og turistspecifikke brancher. Nedenstående boks forklarer satellitregnskabets terminologi og segmenter.

Satellitregnskabets segmenter og terminologi

Indgående turisme:

Omfatter udenlandsk ferie- og forretningsturisme i Danmark.

Forbrug opdeles på forbrugstype/produkt for hhv. endags- og overnattende turisme. (Svarer til begrebet udenlandsk turisme/udlændinges omsætning i TØBBE).

Indenlandsk turisme:

Omfatter danske ferieturister i Danmark.

Forbrug opdeles på forbrugstype/produkt for hhv. endags- og overnattende turisme. (Svarer til begrebet dansk ferieturisme/danskeres omsætning i TØBBE).

Intern turisme:

Omfatter både indgående og indenlandsk turisme samt indenlandsk forretningsturisme.

Forbrug opdeles på forbrugstype/produkt for hhv. endags- og overnattende turisme. (Svarer til samlet turisme/turistomsætning i TØBBE).

Turistproduktion:

Omfatter produktion af varer og tjenester i Danmark.

Produktion opdeles på produkter (turistspecifikke og andre) for hver branche.

Indenlandsk udbud og intern efterspørgsel:

Omfatter det totale udbud af, og turisternes efterspørgsel efter varer og tjenester i Danmark.

Udbud og efterspørgsel opdeles på produkter (turistspecifikke og andre).

Turistspecifikke produkter/brancher:

Eksempler på turistspecifikke produkter (varer og tjenester) er overnatning, restaurant, forlystelser og visse transporttydelser. De turistspecifikke produkter fremstilles i de turistspecifikke brancher (se Appendix 2).

1.4 Hovedresultater

I det følgende opsummerer vi hovedresultaterne for det danske satellitregnskab i de fem tabeller regnskabet pt. består af.

TSA tabel 1: Indgående turisme

- Udenlandske turister købte for 27,2 mia. kr. i 2004.
- Af det samlede forbrug er 13,8 mia., svarende til 51 pct., køb af turistspecifikke produkter med hhv. overnatning, restaurationsbesøg og transport som de største forbrugsposter.
- Overnattende turister står for knap 80 pct. af forbruget, og endagsturister for de resterende 20 pct.
- Næsten halvdelen (49 pct.) af forbruget er køb af ikke-turistspecifikke produkter. Det skyldes især endagsturister, der bruger mange penge på detailhandelsindkøb.
- Udgifter til føde- og drikkevarer samt tobak i detailhandelsbutikker er den største forbrugskomponent. Udlændinges køb af disse produkter beløber sig til 5,8 mia. kr.

Tabel 1 Mio. kr.	Indgående turistforbrug		
	Endagsturister	Overnattende turister	Turister i alt
Turistspecifikke produkter	1.304	12.479	13.783
Overnatning	0	4.643	4.643
Restaurant	995	3.326	4.322
Transport	153	1.960	2.112
Rejseservices	0	1.105	1.105
Kultur og forlystelser	156	570	726
Andet	0	874	874
Ikke-turistspecifikke produkter	4.528	8.905	13.433
Benzin	65	705	770
Føde- og drikkevarer samt tobak	2.658	3.118	5.776
Beklædning	541	1.401	1.943
Andet	1.264	3.680	4.944
I alt	5.833	21.383	27.216

Anm.: Ikke-bosiddende turisternes forbrug i Danmark. Forbrug dækker både ferie- og erhvervsturisme. Transport dækker ikke privattransport pr. bil. Udgift til benzin mv. er en ikke turistspecifik udgift.

TSA tabel 2: Indenlandsk turisme

Tabel 2	Indenlandsk turistforbrug		
	Mio. kr.	Endagsturister	Overnattende turister
Turistspecifikke produkter	2.885	6.015	8.899
Overnatning	0	1.823	1.823
Restauranter	1.023	1.579	2.602
Transport	418	1.126	1.544
Rejseservices	0	582	582
Kultur og forlystelser	1.349	589	1.939
Andet	95	315	410
Ikke-turistspecifikke produkter	1.141	5.122	6.263
Benzin	528	895	1.423
Føde- og drikkevarer samt tobak	281	1.882	2.163
Beklædning	77	708	784
Andet	255	1.638	1.893
I alt	4.026	11.137	15.163

Anm.: Bosiddende turisternes forbrug i Danmark. Forbrug dækker kun ferieturisme – ikke erhvervssturisme. Transport dækker ikke privattransport pr. bil. Udgift til benzin mv. er en ikke turistspecifik udgift.

- Danske turister købte for 15,2 mia. kr. i 2004.
- Af det samlede forbrug er 8,9 mia. kr., svarende til 59 pct., køb af turistspecifikke produkter med hhv. restaurationsbesøg, kultur og forlystelser og overnatning som de største forbrugsposter.
- Overnattende turister står for 73 pct. af forbruget, mens endagsturister tegner sig for 27 pct.
- 41 pct. af forbruget er køb af ikke-turistspecifikke produkter. Overnattende turister bruger en større andel af forbruget på ikke-turistspecifikke produkter end endagsturister.
- Udgifter til føde- og drikkevarer samt tobak i detailhandel er den største forbrugs-komponent (2,2 mia. kr.). Herefter kommer køb af benzin til transport (1,4 mia. kr.).

TSA tabel 4: Intern turisme

- Udenlandske og danske turisternes samlede forbrug i Danmark er på 66,6 mia. kr. i 2004.
- Turister⁵ tegner sig for 63 pct. af det samlede interne turistforbrug i Danmark (42,4 mia.), mens danske forretningsrejsende køber for 24,2 mia. (37 pct.).

⁵ Inkl. indgående erhvervssturisme, der i TSA behandles på linje med ferieturisme.

- Langt hovedparten af de danske forretningsrejsendes forbrug går til transport og overnatning.

Tabel 4	Internt turistforbrug				
	Indgående og indenlandsk turistforbrug			Andet rejseforbrug	
Mio. kr.	Indgående turisme (tabel 1)	Indenlandsk turisme (tabel 2)	Intern turisme (tabel 1+2)	Indenlandsk forretningsrejse	Intern ferie og forretningsrejse
Turistspecifikke produkter	13.783	8.899	22.682	23.676	46.358
Overnatning	4.643	1.823	6.466	7.889	14.355
Restauranter	4.322	2.602	6.923	503	7.426
Transport	2.112	1.544	3.656	13.214	16.870
Rejseservices	1.105	582	1.688	1.428	3.116
Kultur og forlystelser	726	1.939	2.665	66	2.731
Andet	874	410	1.284	576	1.860
Ikke-turistspecifikke produkter	13.433	6.263	19.696	503	20.199
Benzin	770	1.423	2.193	255	2.448
Føde- og drikkevarer samt tobak	5.776	2.163	7.939	122	8.061
Beklædning	1.943	784	2.727	38	2.765
Andet	4.944	1.893	6.836	88	6.924
I alt	27.216	15.163	42.379	24.180	66.558

Anm.: Forbrug af ikke-specifikke produkter for danske forretningsrejsende dækker kun rejsende med overnatning. Det samme gælder forbrug på restaurant og kultur/forlystelser.

Transport dækker ikke privattransport pr. bil. Udgift til benzin mv. er en ikke turistspecifik udgift.

- Køb af transport- og overnatningsydelser er de to største forbrugs-komponenter i det samlede interne turistforbrug.

TSA tabel 5: Produktion

- De turistspecifikke brancher producerer for 325 mia. kr. (basispriser), heraf er 35,5 pct. turistspecifikke produkter.
- Turistprodukterne udgør 4,7 pct. af den samlede danske produktion.
- De turistspecifikke brancher står, stort set, for hele produktionen af turistspecifikke produkter, såsom overnatning restauranter og transport.
- Transportydelser udgør 41 pct. af de turistspecifikke branchers produktion.

Tabel 5	Produktion af specifikke og ikke specifikke produkter	
	Turistspecifikke brancher	Alle brancher
Mio. kr.		
Turistspecifikke produkter	115.346	116.675
Overnatning	12.331	12.331
Restauranter	29.176	29.176
Transport	46.952	46.952
Rejseservices	9.262	9.262
Kultur og forlystelser	11.867	11.867
Andet	5.757	7.087
Ikke-turistspecifikke produkter	209.835	2.378.185
I alt	325.181	2.494.860
Turistprodukters andel af samlet brancheproduktion	35,5 %	4,7 %

Anm.: Produktion i basispriser.

TSA tabel 6: Udbud og efterspørgsel

- Det samlede udbud af turistspecifikke produkter i Danmark er på knap 136 mia. kr. Turister og forretningsrejsendes forbrug var på 46,5 mia. kr., svarende til at godt 1/3 af udbudet efterspørges af ferieturister eller erhvervsrejsende.
- Turister står ikke overraskende for en stor andel af efterspørgslen efter rejseservices, overnatning og transport. Turistandelen for restauranter samt kultur/forlystelser er ca. 1/5.
- Turisters forbrug af ikke-turistspecifikke produkter er lav, kun 0,7 pct.
- Samlet set køber turister i Danmark 2,1 pct. af det totale indenlandske udbud.

Tabel 6. Indenlandsk udbud og internt turistforbrug af specifikke og ikke-specifikke produkter			
Mio. kr.	Indenlandsk udbud	Internt turistforbrug i forbindelse med ferie og forretningsrejse	Turistandele
Turistspecifikke produkter	135.670	46.358	34,6%
Overnatning	17.101	14.355	83,9%
Restauranter	41.082	7.426	18,1%
Transport	52.591	16.870	32,1%
Rejseservices	3.133	3.116	99,4%
Kultur og forlystelser	13.567	2.731	20,1%
Andet	8.196	1.860	27,9%
Ikke-turistspecifikke	3.098.158	20.199	0,7%
I alt	3.233.828	66.558	2,1%

1.5 Datakilder

For at udfylde TSA tabellerne er det nødvendigt at hente data fra mange kilder, der belyser forskellige aspekter af turismen. Hver kilde har sine begrænsninger, og kvaliteten i forhold til udfyldelse af TSA tabellerne varierer.

- VisitDenmarks store undersøgelse af turister (TØBBE) er den vigtigste kilde til TSA på efterspørgselssiden. TØBBE belyser interne turistforbrug under opholdet i Danmark. Undersøgelsen dækker både ferie- og forretningsrejsende med overnatning i Danmark. Forbruget er opdelt regionalt, og på 13 forbrugskategorier. Frem til 2004 indeholdt TØBBE kun oplysninger om forbruget under opholdet i Danmark.

- I 2004 gennemførte VisitDenmark en ny undersøgelse, hvor de danske turisternes ferie- og rejserelaterede forbrug før opholdet blev inkluderet. Desuden spurgte vi mere detaljeret til forbrugssammensætningen.
- Endvidere gennemførte Danmarks Statistik i 2004 en undersøgelse for VisitDenmark af danske endagsturisters adfærd og forbrug i Danmark.

Resultaterne af disse undersøgelser indgår i TSA for 2004.

For visse turistprodukter vurderes TØBBE undersøgelsen ikke at give et tilstrækkelig dækkende og/eller detaljeret billede af turisternes efterspørgsel. Det drejer sig primært om forbrug af transportydelser pr. fly og skib. Det samme gælder turisternes køb af pakkerejser i Danmark og forbrug af andre ferie- og rejseservices (turistinformation, rejsebureau og turoperatør).

Forbruget af disse ydelser er beregnet på baggrund af oplysninger om husholdningers forbrug på dansk område⁶. Oplysningerne hentes fra nationalregnskabet's efterspørgselsside.

I visse tilfælde har der vist sig at være uoverensstemmelse mellem VisitDenmarks turistundersøgelse og nationalregnskabet's opgørelser af forbruget. Det drejer sig navnlig om forbruget på hoteller og andre overnatningssteder. I disse situationer er nationalregnskabet's oplysninger anvendt.

Anvendelse af supplerende information fra nationalregnskabet har givet anledning til revisioner af eksisterende data om turistforbruget fra TØBBE. Bl.a. er danske forretningsrejsendes forbrug, bestående primært af transportydelser (fly og færge), opjusteret⁷. Også danske forretningsrejsendes forbrug til overnatning er opjusteret.

I modsat retning trækker nedjustering af turisternes forbrug til overnatning på hoteller, feriecentre og feriehus, idet nationalregnskabet's privatforbrug på overnatning er væsentlig lavere end i TØBBE.

Danmarks Statistiks forbrugsundersøgelse er anvendt til at estimere turistforbruget af kultur, forlystelser, sport mv. Turistandelen af forbruget på de faste broforbindelser er estimeret på baggrund af passagerundersøgelser.

Erfaringer fra nabolande og/eller andre sammenlignelige lande med TSA er benyttet. I forbindelse med estimation af turistandelen i forbruget og sam-

⁶ Både danskeres privatforbrug og udenlandske turisternes forbrug indgår. Turistforbruget er estimeret på baggrund af turisternes andel af forbruget for de pågældende ydelser.

⁷ Forklaringen er, at turisme- og rejsebegrebet er bredere i satellitregnskabet end i TØBBE. Danske forretningsrejsende uden overnatning indgår ikke i VisitDenmarks TØBBE undersøgelse, hvorimod denne gruppes rejseforbrug indgår i satellitregnskabet.

mensætning af turistforbruget, har data fra Norge, Sverige, Holland og Storbritannien været nyttige.

Udbudssiden

Alle data om produktion, udbud, værditilvækst og beskæftigelse hentes fra Danmarks Statistiks nationalregnskabssystem. For ikke-endelige nationalregnskabsdata er der foretaget fremskrivninger.

1.6 Forskelle mellem turistforbruget i TØBBE og TSA.

Satellitregnskabet interne turisme viser et forbrug på knap 67 mia. kr., mens den samlede turistomsætning i TØBBE er på godt 47 mia. kr.

Den væsentligste forklaring er, at turisme- og rejsebegrebet er bredere i satellitregnskabet.

For det første indgår danskeres før-rejseforbrug som en del af TSA. Denne udvidelse bidrager med knap 1,4 mia. kr.

For det andet indgår al dansk forretningsrejse i satellitregnskabet, mens TØBBE kun indeholder rejseforbrug for danske forretningsrejsende med overnatning i Danmark. Denne udvidelse af turismebegrebet øger turismen med 19 mia. kr.

Derimod er den indgående turisme (udenlandske turisternes omsætning) og indenlandsk turisme (dansk ferieturisme) stort set uændrede i de to opgørelsesmetoder.

Tabellen nedenfor sammenligner hovedresultaterne fra TSA med TØBBE opgørelsen (inkl. før-rejseforbrug).

Turistforbrug i hhv. TØBBE og TSA	TSA	TØBBE+ før-rejseforbrug	Forskel	
Samlet forbrug efter turisttype	66.558	48.390	18.168	38%
Indgående én-dagsturisme	5.833	5.878	-45	-1%
Indgående overnattende turisme	21.383	21.689	-306	-1%
Indenlandsk turisme	15.163	15.629	-466	-3%
Indenlandsk forretningsrejse	24.180	5.195	18.985	365%
Samlet forbrug efter forbrugstype	66.558	48.390	18.168	38%
Overnatning	14.355	14.770	-415	-3%
Restaurant	7.426	7.540	-114	-2%
Transport	16.870	5.993	10.877	182%
Rejseervices	3.115		3.115	
Kultur, rekreation og underholdning	2.731	3.217	-486	-15%
Føde- og drikkevarer samt tobak	8.062	7.993	69	1%
Beklædning	2.765	2.871	-106	-4%
Benzin	2.448		2.448	
Andet	8.784	6.006	2.778	46%

2. Turismen i nationalt perspektiv

De følgende to kapitler beskriver turismens udvikling 2000-2004 ud fra tre dimensioner: Omsætning, beskæftigelse og overnatninger. I løbet af de seneste år har vi løbende udviklet opgørelsen af turistomsætningen. Vi har inkluderet stadig flere former for turisme, senest dansk endagsturisme og med satellitregnskabet nu også dansk forretningsrejse uden overnatning. Det betyder at tallene fra år til år ikke er umiddelbart sammenlignelige.

Udover den samlede TSA opgørelse af turismen beskriver kapitlet også den økonomiske betydning af forretningsområderne Kystferie, Citybreak og MICE.

Forretningsområdeturismen beregnes med udgangspunkt i overnatninger og defineres som vist i den grå boks.

VisitDenmarks forretningsområder

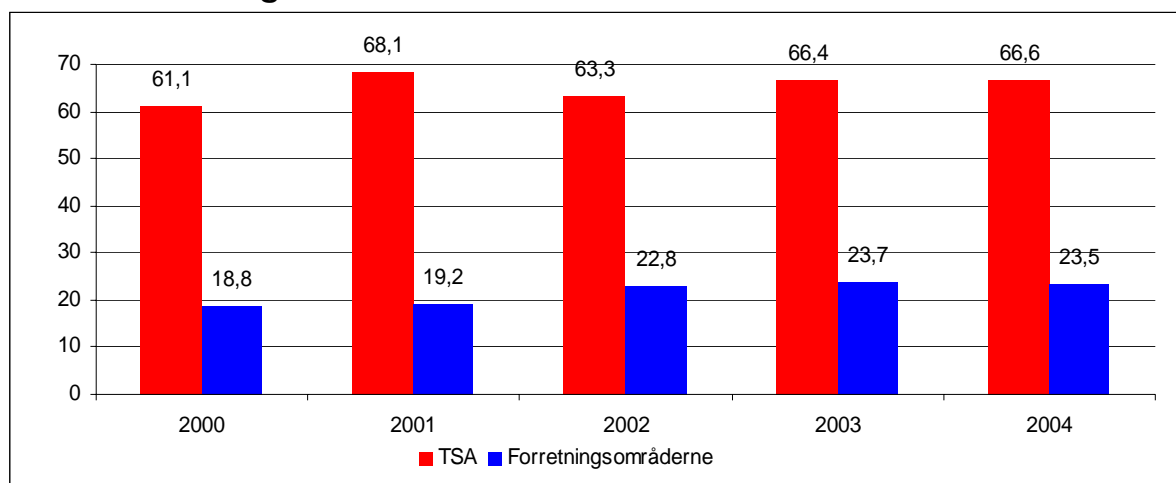
Kystferie: Kommerciel ferieovernatning uden for København, Århus, Odense og Ålborg.

Citybreak: Ferieovernatninger i København, Århus, Odense og Ålborg, herunder krydstogt.

MICE: Hotelovernatninger med MICE (Meetings, Incentives, Conferences and Exhibitions) som formål.

Satellitregnskabet for turisme (TSA: Tourism Satellite Account) omfatter al turisme, og dermed er forretningsområderne en del af satellitregnskabet. Dvs. at forretningsområdeomsætningen på 23,5 mia. kr. i 2004 er en del af den samlede TSA omsætning på 66,6 mia. kr.

Turistomsætningen 2000-2004



TSA: Tourism Satellite Account

Forretningsområderne er: Kystferie, Citybreak og MICE

Udviklingen i de enkelte forretningsområder beskrives nedenfor.

2.1 Omsætning

Turistbranchen består af overnatningssteder, restauranter, forlystelser osv., hvor langt størstedelen af aktiviteten kan tilskrives turismen. Derudover har turismen betydning for en række brancher, der enten er leverandører til turistspecifikke brancher eller på anden måde indirekte påvirket af turismen.

Turistforbruget i satellitregnskabet for turisme omfatter, som nævnt ovenfor, flere former for forbrug end vi tidligere har medregnet. TSA omsætningen er omtrent 20 mia. kr. højere end den tidligere opgørelse. Det skyldes hovedsagligt, at dansk forretningsrejse uden overnatning medregnes som turistforbrug i satellitregnskabet.

Omsætning (TSA) 2000-2004

	2000	2001	2002	2003	2004
1. Satellitregnskab for turisme (TSA) 2+3+4+5+6	61.090	68.100	63.340	66.446	66.558
2. Indgående turisme: endagsturister	10.779	10.973	5.684	5.747	5.833
3. Indgående turisme: overnattende turister	16.671	16.851	15.931	16.512	21.383
4. Indenlandsk turisme: endagsturister	0	0	0	0	4.026
5. Indenlandsk turisme: overnattende turister	14.803	15.252	16.637	17.045	11.137
6. Dansk forretningsturisme	18.838	25.024	25.088	27.142	24.180

De udenlandske endagsturisters (punkt 2 i tabellen ovenfor) forbrug halveres fra 2001 til 2002. Det skyldes, at en ny undersøgelse af den udenlandske endagsturisme, gennemført i 2003, viste, at udenlandske endagsturisters forbrug var væsentligt lavere end hidtil antaget. Tidligere opgørelser af den udenlandske endagsturisme var baseret på en undersøgelse fra 1996. Resultaterne fra 2003 undersøgelsen er fremskrevet til 2004 og ført tilbage til 2002. Dermed skabes et brud i tidsserien mellem 2001 og 2002.

Dansk endagsturisme (punkt 4 i tabellen ovenfor) undersøgte vi for første gang i 2004. På nuværende tidspunkt er resultaterne ikke ført tilbage til tidligere år.

Mens det samlede turistforbrug ikke er umiddelbart sammenligneligt fra år til år, er der kun sket mindre ændringer i opgørelsen af forretningsområdeturismen fra år til år. Det vil sige, at vi godt kan sammenligne udviklingen i forretningsområdeomsætningen fra år til år⁸.

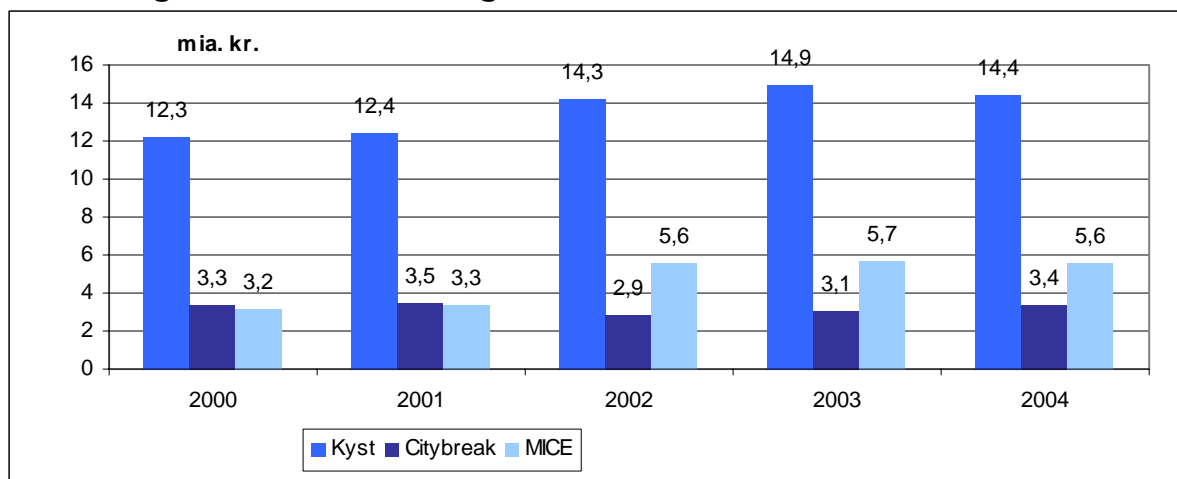
Den samlede forretningsområdeturisme er på 23,5 mia. kr., med kystferie som klart det største område. Udviklingen i kystferie har været stigende

⁸ Dog med den undtagelse at MICE turismen fra 2004 opgøres anderledes end tidligere. Fra 2004 indeholder overnatningsstatistikken en opsplitning af ferie- og forretningsovernatninger. Fra TØBBE interviewene ved vi hvor stor en andel af forretningsovernatningerne der er MICE overnatninger.

gennem flere år, men fra 2003 til 2004 faldt kystferieomsætningen fra 14,9 mia. kr. til 14,4 mia. kr., svarende til et fald på 3 pct. Fra 2003 til 2004 faldt kystferie overnatningerne med 7 pct.

For Citybreak var der en pæn fremgang på ca. 400 mio. kr., mens MICE omsætningen var stort set uændret fra 2003 til 2004.

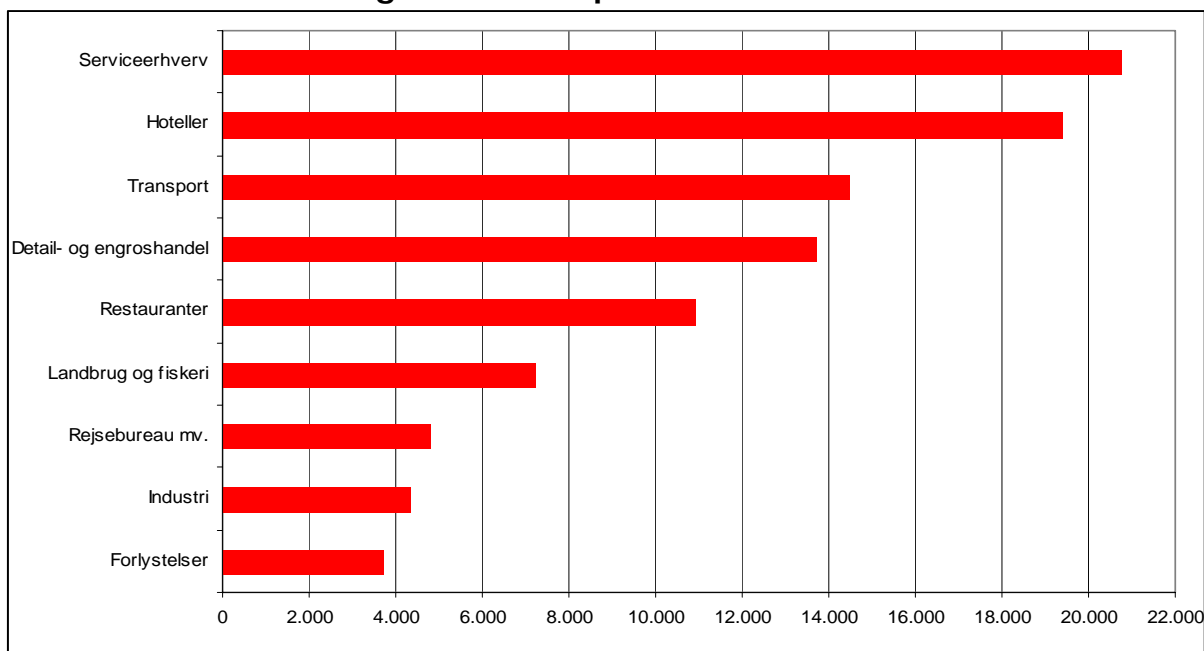
Forretningsområdeomsætningen 2000-2004



2.2 Beskæftigelse

Turismen skabte i alt 99.400 fuldtidsjob i 2004. Hovedparten af disse job findes i turistbranchen, men også ansatte i brancher der leverer varer og tjenester til turistbranchen eller direkte til turisten tælles med.

Turismeskabt beskæftigelse fordelt på erhverv 2004



Antallet af fuldtidsbeskæftigede skabt af turismen estimeres vha. af den regionaløkonomiske model LINE.

De ansatte findes især på overnatningssteder, restauranter med hhv. 19.400 og 10.900 fuldtidsbeskæftigede som følge af turisme, men også detailhandlen, hvor turismen giver anledning til 11.900 fuldtidsbeskæftigede nyder godt af turisterne. Tabel 1.5 i tabelafsnittet viser i hvilke brancher de knap 100.000 fuldtidsjob blev skabt.

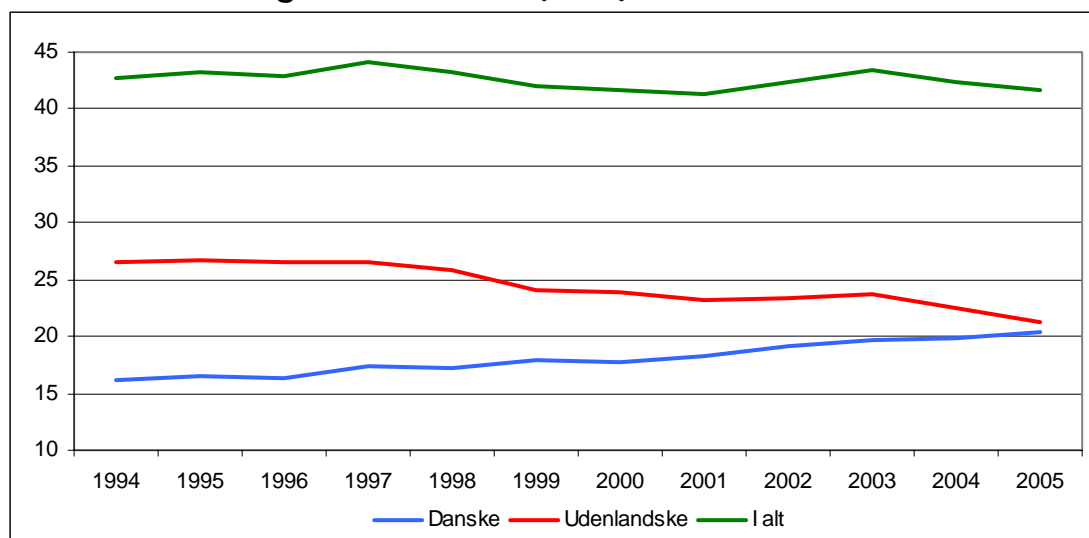
Den turismeskabte beskæftigelse er ikke en optælling af antal ansatte i turisterhvervet, men er baseret på en modelberegning der viser hvor mange fuldtidsjob turisternes forbrug giver anledning til.

Beskæftigelsen inkluderer også job skabt af såkaldt inducerede effekter. Inducerede effekter er job der skabes som følge af, at den øgede indkomst som turistforbruget giver anledning til, skaber et forbrug som igen skaber noget beskæftigelse.

2.3 Overnatninger

Antallet af overnatninger på overnatningsstederne i Danmark har været stabilt de seneste ti år. Figuren nedenfor viser antal danske og udenlandske overnatninger som de opgøres i den officielle overnatningsstatistik fra Danmarks Statistik. Denne statistik er baseret på indberetninger fra kommercielle overnatningssteder.

Antal overnatninger 1994-2005 (mio.)



Den officielle statistik inkluderer ikke overnatninger hos familie og venner eller overnatninger i eget eller lånt feriehus (ikke-kommercielle overnatninger mm.). Derfor er det samlede antal turistovernatninger (kommercielle og ikke-kommercielle) væsentligt højere end figuren ovenfor viser.

Billedet af et relativt konstant antal overnatninger dækker over, at de udenlandske overnatninger har været faldende gennem en årrække mens danskerne tilbringer stadig flere nætter på overnatningssteder i Danmark. Overnatningstallene for 2005 viser, at antallet af danske overnatninger i Danmark nu nærmer sig antallet af udenlandske overnatninger.

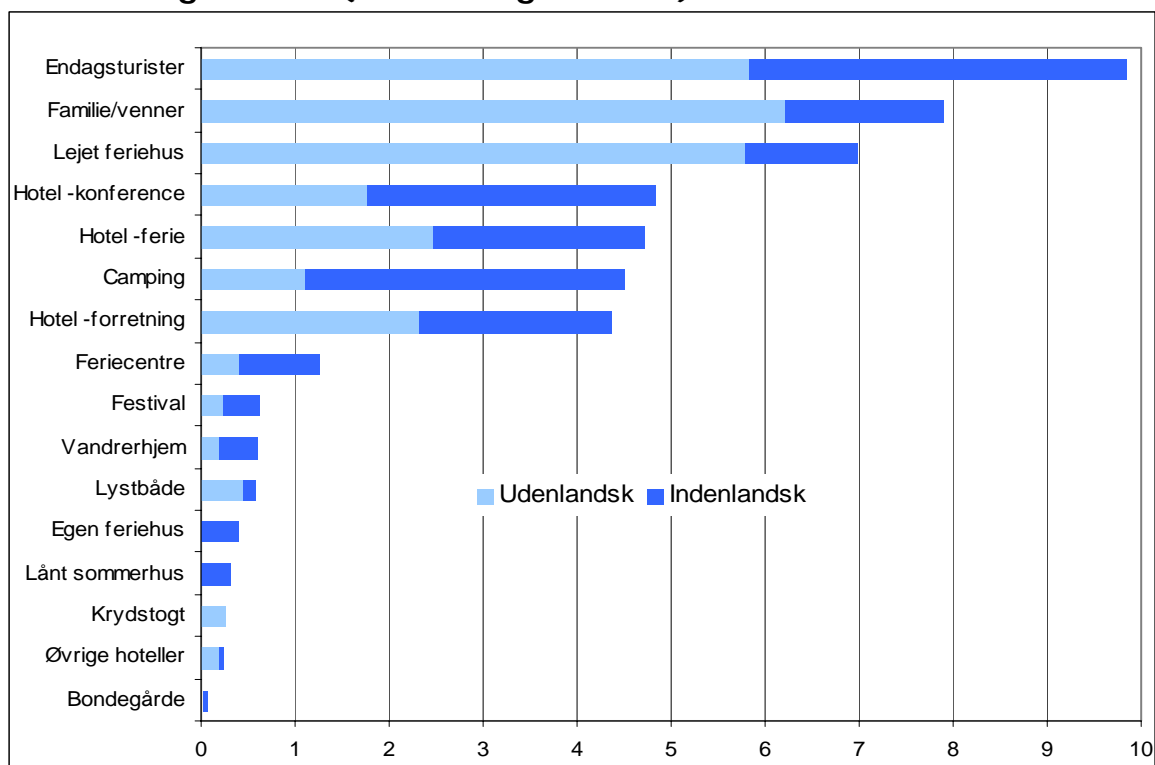
Faldet i de udenlandske overnatninger skyldes i vid udstrækning, at tyskerne ikke længere kommer i samme antal som tidligere. Antallet af tyske overnatninger er faldet med 33 pct. fra 1995 til 2005.

For det enkelte overnatningssted er det ikke afgørende for indtjeningen om det er en dansker eller en udlænding der overnatter, men det faldende antal udenlandske overnatninger betyder en lavere valutaindtjening for Danmark.

Endagsturismen er naturligt nok heller ikke en del af den officielle overnatningsstatistik, men bidrager væsentligt til det samlede turistforbrug. Det er det samlede antal overnatninger og endagsturismen, der ligger til grund for beregningen af det samlede turistforbrug, beskæftigelsen og andre økonomiske nøgletal for turismen.

Nedenstående figur viser, at endagsturisterne bidrager til den samlede turistomsætning med næsten 10 mia. kr., hvilket svarer nogenlunde til bidraget fra samtlige hotelovernatninger.

Udenlandsk og indenlandsk turistomsætning (mio. kr.) fordelt på overnatningsformer (inkl. endagsturister) 2004



Anm.: Ekskl. dansk forretningsrejse uden overnatning

Turister der er på besøg hos familie og venner, bidrager med knap 8 mia. kr. Der ligger altså et stort forbrug hos turister der ikke indgår i den officielle overnatningsstatistik.

I feriehusene bidrager udlændingene mest til omsætningen, mens danskerne lægger flere kroner end udlændinge på campingpladserne og i feriecentrene.

3. Turismen i regionalt perspektiv

I dette kapitel ser vi nærmere på turismen regionalt. Kapitler beskriver omsætning, beskæftigelse og overnatninger i amterne og indeholder estimer for de nye regioner.

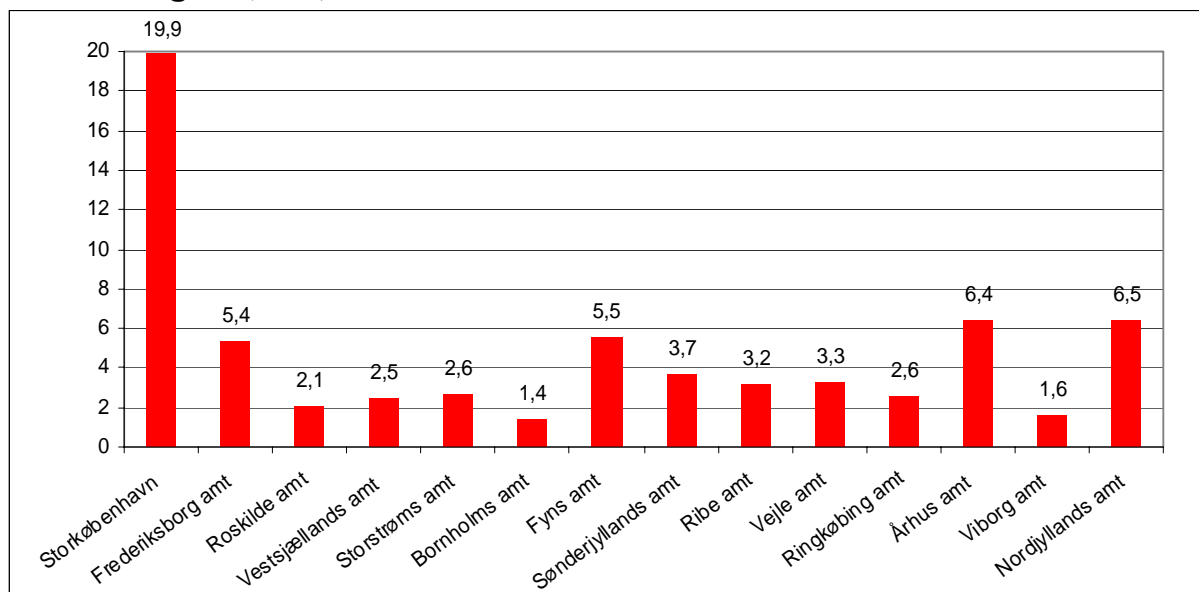
Da strukturreformen først træder i kraft i 2007, modtager vi ikke oplysninger direkte fra de nye kommuner og regioner før starten af 2007. Derfor er tallene for regionerne konstrueret i denne rapport ud fra eksisterende turismestatistik for amterne og befolkningstallet i de nye regioner.

Når tallene for regioner fortolkes, er det vigtigt at huske på, at de er fordelt med befolkningstallet i de nye regioner, og at der derfor er tale om et estimat.

3.1 Omsætning

Der er stor variation i størrelsen og typen af turisme i landets amter. Turisterne lægger 20 mia. kr. i Storkøbenhavn, svarende til for 30 pct. af den samlede turistomsætning, mens Nordjyllands og Århus amter hver står for 10 pct. af turistomsætningen i Danmark. Det meget høje turistforbrug i Storkøbenhavn skyldes i høj grad at en meget stor del af den danske forretningsturisme uden overnatning finder sted i Storkøbenhavn.

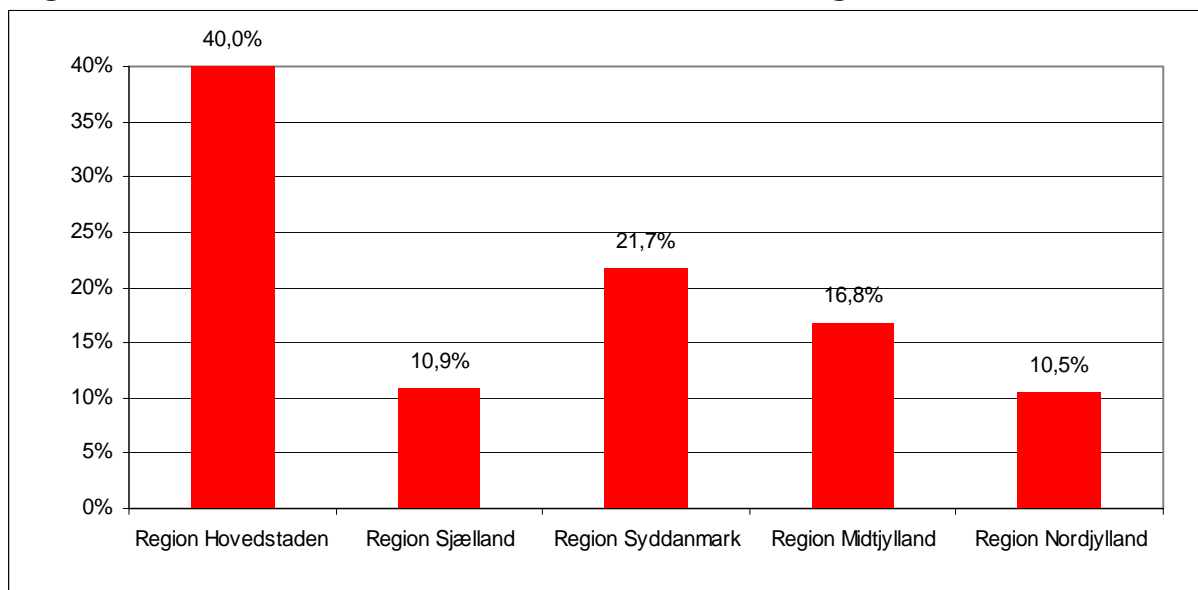
Omsætningen (TSA) i amterne 2004, mia. kr.



I de nye regioner bliver Region Hovedstaden suverænt den største region med hensyn til omsætning. Region Syddanmark, der omfatter Fyn, Sønderjylland og Ribe amter samt det meste af Vejle amt bliver med 22 pct. af den samlede turistomsætning den næststørste region målt på omsætning. Region Sjælland, bestående af Roskilde, Vestsjælland og Storstrøms amter og Region Nordjylland har hver 10 pct. af den samlede turistomsætning. Det skal ses i lyset af at der er 1,6 mio. indbyggere i Region Ho-

vedstaden, 800 tusinde i Region Sjælland og knap 600 tusinde indbyggere i Region Nordjylland.

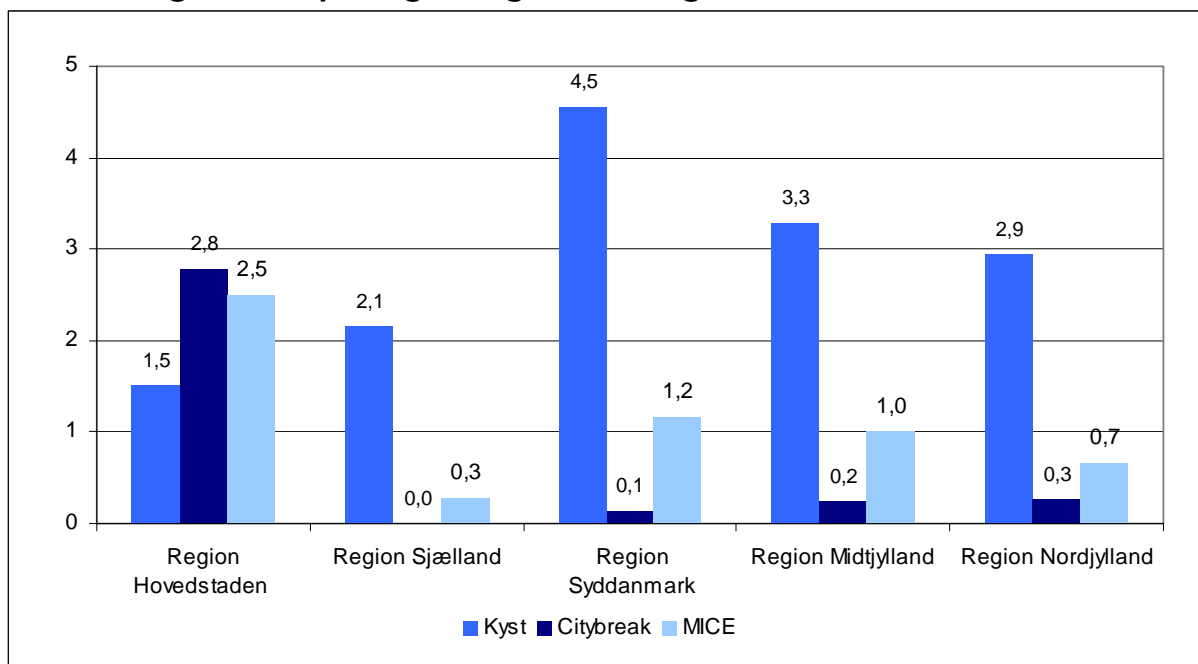
Regionernes andel af den samlede turistomsætning 2004



Anm: De sjællandske regioner består af hele amter, mens de jyske regioner består af amter der er splittet. Vi har brugt befolkningstallet som fordelingsnøgle i de jyske regioner.

Fordelingen af forretningsområdeturismens omsætning på regioner viser meget tydeligt forskellene på regionernes turisme. Kystferieomsætningen er fuldstændigt dominerende i alle regioner undtagen Region Hovedstaden, hvor citybreak og MICE giver mest omsætning.

Omsætning fordelt på region og forretningsområde 2004, mia. kr.

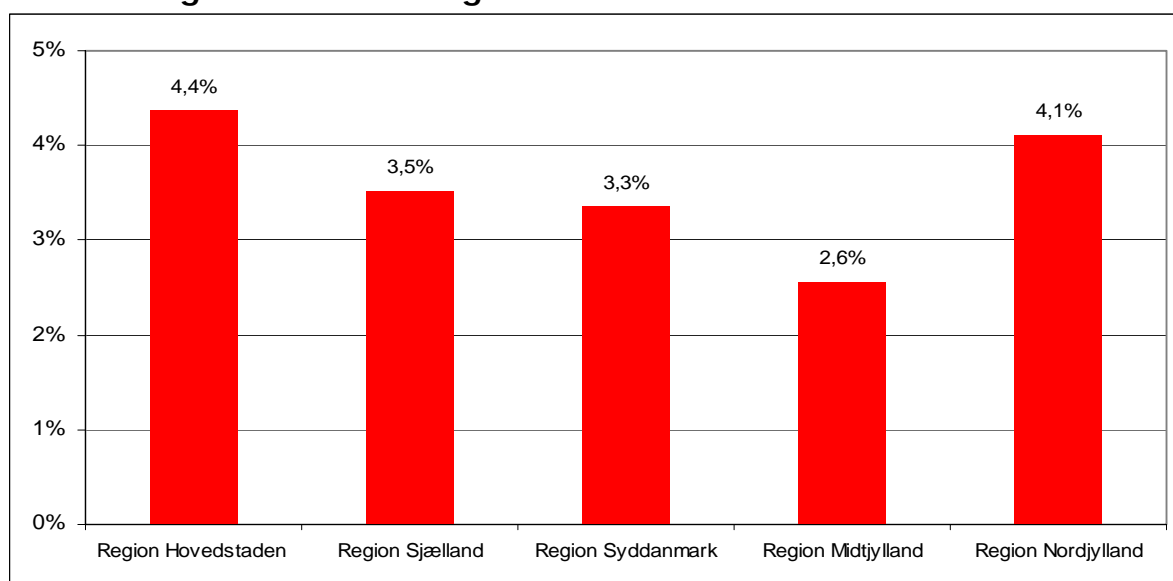


3.2 Beskæftigelse

Selvom Region Syddanmark og Region Midtjylland repræsenterer en stor del af den samlede turistsættning, er det i disse regioner at turismen betyder relativt mindst med hensyn til beskæftigelse. Det er nemlig i disse regioner at turismen giver anledning til relativt mindst beskæftigelse set i forhold til det samlede antal beskæftigede i regionerne.

Overordnet set er der dog ikke stor variation i andelen af turismeskabt beskæftigelse i regionerne. Men når vi ser på mere lokalt niveau er variationen større. Blandt de eksisterende amter spiller turismen en stor rolle på Bornholm, hvor turismen giver anledning til 8,5 pct. af beskæftigelsen (se tabel 2.5 i tabelafsnittet).

Andel af regionens beskæftigelse skabt af turisme 2004



Regionens turismeskabte beskæftigelse skyldes ikke kun regionens egne turister, men også at regionen leverer varer og tjenester der bruges til at servicere turister i andre regioner.

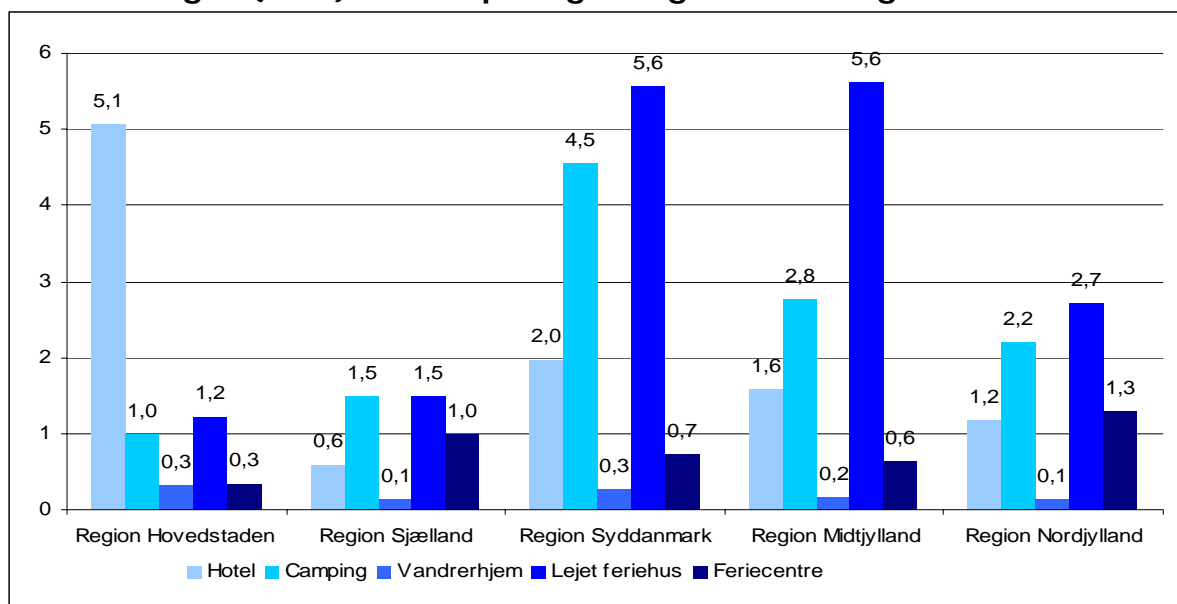
3.3 Overnatning

Overnatningsformernes fordeling på regioner viser tydeligt at de jysk/fynske regioner ligner hinanden meget med mange camping- og feriehusovernatninger. 84 pct. af alle feriehusovernatninger (lejet feriehus) og 80 pct. af alle campingovernatninger finder sted i de jysk/fynske regioner, heraf knap halvdelen i Region Syddanmark.

Region Hovedstaden skiller sig ud ved at have 5 mio. hotelovernatninger, svarende til halvdelen af hele landets hotelovernatninger. Billedet bekræftes af den høje citybreak og MICE omsætning i Region Hovedstaden, og den altdominerende kystferieomsætning i Jylland og på Fyn.

Region Sjælland har 1 mio. overnatninger på feriecentre og er dermed den region der har næstflest feriecenterovernatninger.

Overnatninger (mio.) fordelt på region og overnatningsform 2004



I tabel 2.7 bagest i rapporten findes overnatninger fordelt på amt og alle overnatningsformer.

Tabeller

Tabel 1.1 Omsætning (TSA) fordelt på overnatningsform 2000-2004

Overnatningsform	2000	2001	2002	2003	2004
	mio. kr.				
Hotel – ferie	4.693	4.749	4.839	4.949	4.718
Hotel – forretning	1.386	1.425	757	764	2.328
Hotel – MICE	697	728	1.349	1.399	1.760
Øvrige hoteller	1.080	1.111	1.005	1.009	236
Camping	2.884	3.009	3.436	3.673	4.504
Vandrerhjem	483	491	555	551	595
Lejet feriehus	5.909	5.976	6.310	6.556	6.979
Eget feriehus	2.233	2.289	2.402	2.441	404
Lånt sommerhus	1.883	1.922	2.080	2.106	328
Feriecentre	850	865	874	879	1.246
Festival	595	505	527	540	626
Lystbåde	530	547	524	548	569
Bondegårde	53	54	63	64	63
Krydstogt	363	420	188	301	262
Familie/venner	7.835	8.010	7.657	7.777	7.902
Endagsturister	10.779	10.973	5.684	5.747	9.858
Dansk forretningsrejse	18.838	25.024	25.088	27.142	24.180
Alle overnatningsformer	61.090	68.100	63.340	66.446	66.558

Anm: Hotelovernatninger med forretning og MICE som formål indeholder kun udenlandske turister. Danske hotelovernatninger med forretning og MICE som formål er indeholdt i de 24.180 mio. kr. der er anført i rækken Dansk forretningsrejse.

Tabel 1.2 Omsætning fordelt på forretningsområder 2000-2004

Forretningsområde	2000	2001	2002	2003	2004
	mio. kr.				
Kyst	12.254	12.425	14.257	14.927	14.430
Citybreak	3.348	3.472	2.875	3.063	3.421
MICE	3.159	3.348	5.628	5.695	5.631
Alle forretningsområder	18.761	19.245	22.759	23.686	23.481

Tabel 1.3 Omsætning fordelt på nationalitet og overnatningsform 2004

	Hotel - ferie	Hotel - for retning	Hotel - MICE	Øvrige hoteller	Camping	Vandre hjem	Lejet feriehus	Eget feriehus	Lånt ferie Hus	Ferie centre	Festival	Lyst både	Bonde gårde	Kryds togt	Familie/ venner	Endags turister	Alle over- natnings- former
mio. kr.																	
Danmark	2.353	2.036	3.072	57	3.530	431	1.227	419	337	875	400	127	45	0	1.763	4.026	20.700
Tyskland	151	221	58	11	686	28	4.630	0	0	119	16	226	4	21	906	1.179	8.256
Storbritannien	241	357	164	23	10	7	0	0	0	5	0	0	0	62	563	0	1.433
Sverige	507	414	586	34	111	54	198	0	0	115	59	69	5	0	401	3.103	5.658
Norge	615	394	387	37	113	32	766	0	0	131	117	45	4	0	770	1.165	4.574
Finland	52	43	43	4	11	5	0	0	0	1	0	0	0	0	0	0	159
Holland	92	94	43	4	159	9	205	0	0	29	0	73	0	0	0	0	708
Frankrig	36	60	25	4	13	4	0	0	0	1	0	0	0	6	281	0	428
Italien	111	78	59	5	18	4	0	0	0	1	0	0	0	22	67	0	364
Schweiz	22	23	23	2	10	4	0	0	0	2	0	0	0	0	167	0	253
USA	265	280	145	22	1	3	0	0	0	1	0	0	0	124	801	0	1.642
Japan	87	86	18	6	0	2	0	0	0	0	0	0	0	0	0	0	200
Belgien og Luxembourg	17	30	6	2	7	3	0	0	0	1	0	0	3	0	95	0	164
Canada	8	17	6	1	0	1	0	0	0	0	0	0	0	9	141	0	183
Polen	11	16	6	0	9	6	0	0	0	4	0	0	0	0	0	0	53
Spanien	46	32	40	4	3	3	0	0	0	0	0	0	0	10	455	0	594
Østrig	9	9	9	1	4	1	0	0	0	1	0	0	0	0	47	0	81
Øvrige Europa	144	105	95	7	12	14	0	0	0	20	0	0	0	1	621	0	1.018
Øvrige Asien	52	62	12	8	0	1	0	0	0	0	0	0	0	2	280	0	417
Øvrige Amerika	12	16	7	1	0	1	0	0	0	0	0	0	0	0	168	0	204
Øvrige lande	137	195	179	27	3	19	74	0	0	2	20	54	4	26	699	434	1.872
Alle nationaliteter	4.969	4.570	4.983	258	4.701	634	7.100	419	337	1.308	612	593	65	281	8.226	9.907	48.963

Anm: Omsætningen i denne tabel summer ikke til TSA omsætningen. TSA opdeles ikke på nationalitet. Tallene i denne tabel afstemmes som led i opstillingen af TSA. Endvidere er tallene ekskl. dansk forretningsrejse uden overnatning.

Tabel 1.4 Omsætning (TSA) fordelt på forbrugskomponent og overnatningsform 2004

	Hotel - ferie	Hotel - forretning	Hotel - MICE	Øvrige hoteller	Camping	Vandre hjem	Lejet feriehus	Eget feriehus	Lånt feriehus	Ferie centre	Festival	Lyst både	Bonde gårde	Kryds togt	Familie/ venner	Endags turister	Dansk forretning	Alle overnatningsformer
	mio. kr.																	
<i>Turistspecifikke produkter</i>	3.431	1.760	1.236	185	2.278	388	4.211	132	130	589	335	338	41	118	3.320	4.189	23.676	46.358
Overnatning	938	822	661	79	1.217	147	2.461	0	0	117	0	0	22	2	0	0	7.889	14.355
Restauranter	1.491	415	212	52	263	99	485	40	29	213	42	74	5	42	1.442	2.019	503	7.426
Transport	454	268	165	29	345	68	498	53	36	115	56	45	8	47	899	570	13.214	16.870
Rejseservice	245	120	91	12	235	31	361	21	17	65	33	30	3	14	410	0	1.428	3.116
Kultur og forlystelse	160	54	47	5	94	25	175	8	40	43	186	4	1	4	311	1.506	66	2.731
Andet	142	81	61	8	123	17	231	10	8	35	18	186	2	9	258	95	576	1.860
<i>Ikke-turistspecifikke produkter</i>	1.287	568	524	50	2.226	207	2.767	272	197	657	291	231	22	144	4.582	5.669	503	20.199
Benzin	264	146	99	14	180	60	231	53	34	85	47	18	8	0	361	593	255	2.448
Føde- og drikkevarer samt tobak	228	46	31	6	898	58	1.219	176	103	328	129	151	10	8	1.608	2.939	122	8.061
Beklædning	374	183	123	15	216	31	369	13	22	97	17	10	1	18	620	618	38	2.765
Andet	421	193	271	16	932	57	949	30	38	148	97	52	4	117	1.992	1.519	88	6.924
<i>Alle varer, intern turisme</i>	4.718	2.328	1.760	236	4.504	595	6.979	404	328	1.246	626	569	63	262	7.902	9.858	24.180	66.558

Anm: Hotelovernatninger med forretning og MICE som formål indeholder kun udenlandske turister. Danske hotelovernatninger med forretning og MICE som formål er indeholdt i de 24.180 mio. kr. der er anført i søjlen Dansk forretning.

Tabel 1.5 Direkte og afledt beskæftigelse fordelt på erhverv 2004

Erhverv	Fuldtidsbeskæftigede
Overnatning	19.410
Restauranter	10.920
Jernbaner	2.400
Bustrafik mv.	5.670
Taxi- og turistvognmænd	1.760
Fragtvognmænd mv.	870
Skibsfart	610
Lufttransport	3.160
Rejsebureau- og hjælpevirksomhed i transport	4.780
Ejendomsrådgivere og ferieboligudlejning	310
Boliger	430
Udlejning af erhvervsejendomme	160
Maskin- og biludlejning	380
Forlystelser, kultur og sport	3.720
Landbrug og fiskeri	7.240
Råolie, naturgas og olieindustri	0
Fødevarer, drikkevarer og tobak	3.030
Fremstillingsindustri	-200
Energi og vandforsyning	290
Bygge- og anlægsvirksomhed	1.230
Finans og forsikring	2.990
Privat service	9.110
Offentlig service	7.360
Detailhandel	11.940
Engroshandel	1.780
Alle erhverv	99.380

Tabel 1.6 Værditilvækst skabt af turisme fordelt på erhverv 2004, mio. kr.

Erhverv	Værditilvækst
Overnatning	4.862
Restauranter	2.784
Jernbaner	1.645
Bustrafik mv.	1.275
Taxi- og turistvognmænd	674
Fragtvognmænd mv.	417
Skibsfart	105
Lufttransport	1.503
Rejsebureau- og hjælpevirksomhed i transport	3.045
Ejendomsrådgivere og ferieboligudlejning	452
Boliger	3.212
Udlejning af erhvervsejendomme	910
Maskin- og biludlejning	264
Forlystelser, kultur og sport	1.736
Landbrug og fiskeri	2.253
Råolie, naturgas og olieindustri	442
Fødevarer, drikkevarer og tobak	1.591
Fremstillingsindustri	-702
Energi og vandforsyning	1.852
Bygge- og anlægsvirksomhed	468
Finans og forsikring	2.322
Privat service	3.671
Offentlig service	2.976
Detailhandel	2.871
Engroshandel	109
Uoplyst erhverv	-5.761
Alle erhverv	34.977

Tabel 1.7 Overnatninger fordelt på nationalitet og overnatningsform 2004

	Hotel - ferie	Hotel - forretning	Hotel - MICE	Øvrige hoteller	Camping	Vandre hjem	Lejet feriehus	Eget feriehus	Lånt feriehus	Ferie centre	Festival	Lyst både	Bonde gårde	Kryds togt	Familie/ venner	Endags turister	Alle overnatningsformer
Danmark	2.502.900	1.371.570	1.435.779	93.523	8.585.820	656.349	3.089.667	2.540.799	1.587.003	2.769.023	466.627	354.628	207.961	-	5.863.714	12.501.620	44.026.983
Tyskland	275.524	159.536	34.723	6.970	2.102.522	60.064	11.713.350	-	-	398.125	27.478	636.044	13.183	37.909	2.861.951	6.641.346	24.968.725
Storbritannien	250.497	194.793	79.803	13.435	25.729	11.916	-	-	-	14.443	-	-	-	55.993	1.294.103	-	1.940.712
Sverige	641.771	248.631	177.025	20.759	295.102	94.580	422.740	-	-	280.468	126.970	204.847	5.932	-	1.251.130	7.571.846	11.341.801
Norge	575.419	180.240	173.002	16.535	242.147	67.428	860.740	-	-	326.860	109.835	71.200	5.932	-	1.980.480	1.490.129	6.099.947
Finland	54.038	25.205	19.462	2.248	27.663	8.842	-	-	-	2.804	-	-	-	-	-	-	140.262
Holland	75.517	48.729	20.009	2.556	510.178	15.786	401.640	-	-	109.724	-	83.270	-	-	-	-	1.267.409
Frankrig	41.398	34.145	10.911	2.085	31.951	6.931	-	-	-	1.625	-	-	-	8.991	463.087	-	601.124
Italien	86.796	43.755	29.039	2.643	41.126	7.075	-	-	-	1.880	-	-	-	19.787	245.143	-	477.244
Schweiz	26.654	13.082	10.009	1.056	25.381	6.612	-	-	-	5.297	-	-	-	-	399.918	-	488.009
USA	167.195	102.034	62.220	12.086	1.626	5.910	-	-	-	3.291	-	-	-	115.986	2.054.898	-	2.525.246
Japan	51.077	33.407	9.191	3.553	150	3.408	-	-	-	141	-	-	-	-	-	-	100.927
Belgien og Luxembourg	17.622	17.168	2.763	903	19.333	5.055	-	-	-	3.467	-	-	5.273	-	226.219	-	297.803
Canada	11.188	9.327	2.382	683	584	2.367	-	-	-	210	-	-	-	11.141	267.192	-	305.074
Polen	11.844	9.731	2.671	296	22.568	9.403	-	-	-	12.102	-	-	-	-	-	275	68.890
Spanien	42.980	18.628	18.147	2.083	7.697	5.108	-	-	-	994	-	-	-	5.666	1.047.049	-	1.148.352
Østrig	8.360	5.320	4.136	347	10.396	2.311	-	-	-	2.438	-	-	-	-	104.486	-	137.794
Øvrige Europa	137.785	80.929	52.623	4.030	34.647	14.811	-	-	-	27.745	-	-	-	777	1.403.207	-	1.756.554
Øvrige Asien	51.014	39.542	5.847	4.446	435	1.256	-	-	-	424	-	-	-	1.569	447.733	-	552.266
Øvrige Amerika	11.886	8.533	2.791	622	142	1.063	-	-	-	254	-	-	-	-	316.488	-	341.779
Øvrige lande	162.551	107.960	73.437	14.917	9.264	19.592	163.460	-	-	6.168	28.375	89.732	14.500	34.705	2.144.454	1.636.640	4.505.755
I alt	5.204.016	2.752.265	2.225.970	205.776	11.994.461	1.005.867	16.651.597	2.540.799	1.587.003	3.967.483	759.285	1.439.721	252.781	292.524	22.371.252	29.841.856	103.092.656

Anm: Overnatningstillene er inkl. små enheder

Tabel 1.8 Døgnforbrug fordelt på nationalitet og overnatningsform 2004, kr.

	Hotel i alt	Hotel - ferie	Hotel - forretning	Hotel - MICE	Øvrige hoteller	Camping	Vandrer-hjem	Lejet feriehus	Feriecentre	Festival	Lystbåde	Bondegårde	Krydstogt	Familie/venner	Endags-turister	Alle overnatnings-former
Danmark	1.473	1.079	1.502	2.183	706	377	718	334	487	760	252	187		284	316	473
Udlandet i alt	1.819	1.083	2.403	3.238	2.346	291	646	355	575	728	295	388	768	311	339	467
Tyskland	1.367	748	2.134	2.593	2.197	268	565	335	521	611	244	258	454	262	176	300
Storbritannien	1.784	1.089	2.266	2.709	2.263	312	638		560				707	363		770
Sverige	1.859	1.036	2.502	3.899	2.221	377	612	384	550	488	243	634		255	410	533
Norge	1.871	1.190	2.446	3.443	2.844	391	587	574	642	1.028	445	388		258	787	727
Finland	1.770	1.046	2.339	2.984	2.269	317	647		499							1.387
Holland	1.880	1.337	2.403	2.612	2.214	275	663	423	429		532					543
Frankrig	1.819	1.063	2.340	2.977	2.259	317	619		554				531	469		662
Italien	1.672	824	2.346	3.138	2.259	353	625		590				955	242		774
Schweiz	1.729	941	2.344	2.968	2.273	304	653		564					337		487
USA	2.235	1.414	3.081	3.042	2.295	332	623		599				894	350		632
Japan	2.464	1.994	3.172	2.570	2.305	333	604		638							2.396
Belgien og Luxembourg	1.798	1.069	2.334	2.964	2.259	294	647		586			527		348		543
Canada	1.698	842	2.356	2.968	2.299	291	621		476				633	463		566
Polen	1.754	1.014	2.309	2.961	2.196	356	694		437						1.236	918
Spanien	1.745	934	2.355	2.977	2.290	327	609		563				1.576	336		444
Østrig	1.901	1.077	2.338	2.971	2.277	323	610		582					390		591
Øvrige Europa	1.619	1.006	1.955	2.659	2.251	287	764		1.450				1.274	306		534
Øvrige Asien	1.674	1.065	2.273	2.447	2.312	345	629		566				1.440	444		672
Øvrige Amerika	1.814	1.127	2.357	2.977	2.283	282	574		591					436		532
Øvrige lande	1.924	1.013	2.352	3.241	2.285	295	1.201	380	558	752	437	356	611	276	263	420
Alle nationaliteter	1.639	1.081	1.954	2.558	1.600	353	693	351	513	748	284	222	768	304	329	469

Anm.: De danske døgnforbrug er inkl. før-rejseforbrug

Tabel 2.1 Omsætning (TSA) fordelt på amt og region 2000-2004

	2000	2001	2002	2003	2004
Amt	mio. kr.				
Københavns kommune	12.338	16.187	15.318	16.679	16.498
Frederiksberg kommune	33	34	33	34	59
Københavns amt	2.997	5.564	4.143	3.838	3.382
Storkøbenhavn	15.368	21.784	19.494	20.551	19.938
Frederiksborg amt	4.404	3.335	4.483	4.801	5.354
Roskilde amt	864	922	1.792	1.951	2.117
Vestsjællands amt	2.244	2.292	2.690	2.797	2.473
Storstrøms amt	1.665	1.729	2.261	2.404	2.647
Bornholms amt	1.569	1.559	1.290	1.298	1.360
Fyns amt	4.466	4.504	4.528	4.728	5.503
Sønderjyllands amt	7.966	8.072	3.893	4.069	3.686
Ribe amt	2.660	2.993	3.453	3.592	3.200
Vejle amt	3.109	3.434	3.151	3.253	3.252
Ringkøbing amt	2.300	2.474	2.430	2.565	2.560
Århus amt	5.224	5.646	5.333	5.407	6.445
Viborg amt	1.180	1.229	1.361	1.360	1.572
Nordjyllands amt	8.070	8.128	7.182	7.671	6.451
Hele landet	61.090	68.100	63.340	66.446	66.558
Region	mio. kr.				
Region Hovedstaden	21.342	26.677	25.267	26.650	26.653
Region Sjælland	4.773	4.943	6.743	7.152	7.237
Region Syddanmark	17.082	17.767	13.890	14.470	14.471
Region Midtjylland	9.394	10.135	9.769	10.014	11.180
Region Nordjylland	8.499	8.577	7.671	8.160	7.019
Hele landet	61.090	68.100	63.340	66.446	66.558

Tabel 2.2 Omsætning (TSA) fordelt på amt og overnatningsform 2004

	Hotel - ferie	Hotel - forretning	Hotel - MICE	Øvrige hoteller	Camping	Vandre hjem	Lejet feriehus	Eget feriehus	Lånt feriehus	Ferie centre	Festival	Lystbåde	Bonde gårde	Kryds togt	Familie/ venner	Endags turister	Dansk forretning uden overnatning	Alle overnatningsformer
Amt	Mio. kr.																	
Storkøbenhavn	2.113	1.961	1.886	161	96	115	17	0	30	25	0	23	5	231	2.532	4.192	6.550	19.938
Frederiksborg amt	107	181	226	5	227	37	278	20	22	32	0	29	0	0	609	1.599	1.982	5.354
Roskilde amt	55	145	193	3	89	19	21	2	9	16	303	4	0	0	195	310	752	2.117
Vestsjællands amt	116	95	137	1	183	27	187	33	21	5	27	32	6	0	362	223	1.019	2.473
Storstrøms amt	95	69	166	1	295	37	643	27	5	295	3	61	1	0	336	388	223	2.647
Bornholms amt	211	16	99	2	95	26	325	41	11	69	0	19	3	7	125	47	265	1.360
Fyns amt	251	290	322	6	416	57	387	16	19	58	71	128	11	0	588	226	2.657	5.503
Sønderjyllands amt	197	104	185	2	561	57	605	22	5	65	10	67	5	0	368	837	596	3.686
Ribe amt	194	94	123	9	435	28	1.153	56	14	98	0	1	3	0	182	95	715	3.200
Vejle amt	240	207	218	7	293	33	92	0	9	23	42	27	0	0	544	229	1.288	3.252
Ringkøbing amt	100	204	236	2	301	20	1.388	44	16	50	5	7	6	0	247	95	-162	2.560
Århus amt	301	551	495	15	505	50	450	55	23	76	165	72	7	23	937	569	2.149	6.445
Viborg amt	70	118	124	1	317	20	303	20	53	75	0	9	6	0	228	67	160	1.572
Nordjyllands amt	666	329	423	20	689	70	1.127	68	90	357	0	91	10	0	650	981	878	6.451
I alt	4.718	4.364	4.833	236	4.504	595	6.979	404	328	1.246	626	569	63	262	7.902	9.858	19.071	66.558

Tabel 2.3 Omsætning fordelt på amt og nationalitet 2004

	Danmark	Tyskland	UK	Sverige	Norge	Finland	Holland	Frankrig	Italien	Spanien	USA	Japan	Øvrige	Alle nationaliteter
	mio. kr.													
Storkøbenhavn	4.117	481	898	2.443	1.599	105	132	201	211	444	1.036	174	2.174	14.015
Frederiksborg amt	1.079	201	88	1.473	169	3	20	44	7	3	104	1	242	3.435
Roskilde amt	758	81	24	196	223	2	9	16	4	7	33	1	55	1.411
Vestsjællands amt	936	111	5	68	60	2	15	88	10	17	9	2	172	1.494
Storstrøms amt	1.051	792	11	233	101	3	36	9	5	0	3	1	322	2.568
Bornholms amt	592	345	7	72	75	1	5	0	4	0	4	0	33	1.138
Fyns amt	1.678	412	43	86	160	4	98	4	17	3	122	6	202	2.833
Sønderjyllands amt	1.246	1.753	22	66	113	2	69	16	6	16	12	1	88	3.410
Ribe amt	854	1.206	48	70	115	8	70	7	8	4	61	2	65	2.519
Vejle amt	1.109	280	59	128	127	8	55	13	27	17	22	1	107	1.954
Ringkøbing amt	1.121	1.165	40	67	128	3	54	2	14	31	23	2	85	2.736
Århus amt	2.676	462	133	139	264	5	70	16	19	41	63	6	343	4.238
Viborg amt	875	214	7	38	93	2	24	1	3	5	100	0	50	1.413
Nordjyllands amt	2.606	753	49	578	1.346	10	51	10	30	6	49	3	308	5.800
Hele landet på efterspørgselssted	20.700	8.256	1.433	5.658	4.574	159	708	428	364	594	1.642	200	4.245	48.963

Anm: Omsætningen i denne tabel summer ikke til TSA omsætningen. TSA opdeles ikke på nationalitet. Tallene i denne tabel afstemmes som led i opstillingen af TSA. Endvidere er tallene ekskl. dansk forretningsrejse uden overnatning.

Tabel 2.4 Omsætning fordelt på amt og forretningsområder 2004

	Kyst	Citybreak	MICE	I alt
Amt	mio. kr.			
Storkøbenhavn	95	2.790	2.360	5.246
Frederiksborg amt	635	0	123	758
Roskilde amt	191	0	31	222
Vestsjællands amt	493	0	136	629
Storstrøms amt	1.464	0	107	1.572
Bornholms amt	780	0	18	797
Fyns amt	1.039	135	581	1.755
Sønderjyllands amt	1.425	0	64	1.490
Ribe amt	1.673	0	195	1.868
Vejle amt	641	0	512	1.153
Ringkøbing amt	1.518	0	151	1.670
Århus amt	1.129	237	620	1.986
Viborg amt	605	0	97	702
Nordjyllands amt	2.741	258	635	3.635
I alt	14.430	3.421	5.631	23.481

Tabel 2.5 Direkte og afledt beskæftigelse (TSA) i amterne og andel af alle beskæftigede i amtet 2004

Amt	Antal beskæftigede	Andel af alle beskæftigede i amtet
Storkøbenhavn	33.439	4,4%
Frederiksborg amt	5.490	3,5%
Roskilde amt	3.151	3,3%
Vestsjællands amt	3.250	2,5%
Storstrøms amt	4.901	4,5%
Bornholms amt	1.687	8,5%
Fyns amt	6.800	3,0%
Sønderjyllands amt	4.680	3,8%
Ribe amt	4.887	4,2%
Vejle amt	4.863	2,6%
Ringkøbing amt	3.508	2,3%
Århus amt	9.626	2,9%
Viborg amt	2.174	1,8%
Nordjyllands amt	10.862	4,4%
Hele landet på arbejdssted	99.374	3,6%

Tabel 2.6 Værditilvækst (TSA) skabt af turisme i amterne og andel af amtets værditilvækst 2004

Amt	Værditilvækst, mio. kr.	Andel amtets værditilvækst
Storkøbenhavn	12.458	3,2%
Frederiksborg amt	1.764	2,5%
Roskilde amt	1.755	4,5%
Vestsjællands amt	986	1,8%
Storstrøms amt	1.631	3,8%
Bornholms amt	574	7,5%
Fyns amt	1.827	2,0%
Sønderjyllands amt	1.573	3,0%
Ribe amt	1.756	3,6%
Vejle amt	1.136	1,5%
Ringkøbing amt	1.232	2,0%
Århus amt	2.869	2,1%
Viborg amt	487	1,0%
Nordjyllands amt	3.234	3,3%
Hele landet	34.977	2,8%

Tabel 2.7 Overnatninger fordelt på amt og overnatningsform 2004

Amt	Hotel - ferie	Hotel - forretning	Hotel – MICE	Øvrige hoteller	Camping	Vandre hjem	Lejet feriehus	Eget feriehus	Lånt feriehus	Ferie centre	Festival	Lystbåde	Bonde gårde	Kryds tog	Familie/ venner	Endags turister	Alle overnatningsformer
Storkøbenhavn	2.179.650	1.323.088	827.806	119.218	217.039	205.693	8.003	0	128.786	0	0	60.790	12.801	257.722	5.999.567	12.043.945	23.384.111
Frederiksborg amt	131.616	89.827	53.782	6.883	512.617	67.280	560.721	145.150	116.258	92.942	0	87.050	0	234	2.181.282	3.600.701	7.646.343
Roskilde amt	69.128	63.199	12.007	3.606	204.178	35.181	38.921	22.299	47.141	41.740	379.984	8.439	14.838	0	798.639	893.457	2.632.757
Vestsjællands amt	128.515	67.009	56.543	337	523.918	46.295	442.019	304.176	69.493	0	31.500	76.632	20.455	0	894.406	468.323	3.129.622
Storstrøms amt	97.575	42.427	45.518	1.481	768.869	58.158	1.017.482	103.934	50.145	958.314	6.424	167.301	4.259	0	962.830	1.582.174	5.866.891
Bornholms amt	298.314	30.961	6.856	2.052	268.270	47.328	664.699	269.071	48.901	238.520	0	45.974	9.379	17.433	358.450	200.285	2.506.493
Fyns amt	296.110	211.144	262.761	8.089	1.367.904	97.092	929.100	132.255	119.349	148.837	80.000	377.685	53.536	0	1.943.459	774.954	6.802.275
Sønderjyllands amt	219.340	109.008	26.331	2.937	1.589.957	87.941	1.416.801	113.775	20.756	230.102	14.622	149.581	23.213	0	1.029.234	4.922.685	9.956.283
Ribe amt	229.329	96.558	83.716	10.809	1.089.312	45.189	3.074.280	150.373	92.539	306.607	0	2.610	6.608	0	561.813	296.828	6.046.571
Vejle amt	265.976	141.235	232.596	8.411	780.812	56.452	241.741	0	36.430	59.768	45.485	52.243	0	0	1.726.395	732.410	4.379.954
Ringkøbing amt	110.028	120.940	62.573	2.603	663.929	33.023	3.884.700	272.942	93.635	204.457	6.900	14.394	19.958	0	883.636	386.974	6.760.692
Århus amt	375.619	272.823	264.076	20.275	1.401.820	79.178	1.117.600	404.371	80.502	239.070	194.370	191.504	27.963	17.135	2.394.588	1.826.002	8.906.896
Viborg amt	86.535	52.105	40.931	1.733	639.225	32.956	803.850	149.573	40.644	238.765	0	23.033	20.993	0	616.942	256.502	3.003.787
Nordjyllands amt	716.281	131.941	250.474	17.342	1.966.611	114.101	2.451.680	472.880	642.424	1.208.357	0	182.485	38.778	0	2.020.011	1.856.611	12.069.976
Hele landet	5.204.016	2.752.265	2.225.970	205.776	11.994.461	1.005.867	16.651.597	2.540.799	1.587.003	3.967.483	759.285	1.439.721	252.781	292.524	22.371.254	29.841.860	103.092.662

Anm: Overnatningstallene er inkl. små enheder

Tabel 2.8 Døgnforbrug fordelt på amt og overnatningsform 2004, kr.

Amt	Hotel	Hotel - ferie	Hotel – forretning	Hotel – MICE	Øvrige hoteller	Cam-ping	Vandre hjem	Lejet ferie hus	Eget ferie hus	Lånt ferie hus	Ferie centre	Festi-val	Lyst både	Bonde gårde	Kryds togt	Familie/ venner	Endags turister	Alle overnatningsformer
Storkøbenhavn	1.785	1.142	2.158	2.864	1.909	1.310	644	1.873		216			270	336	770	335	346	634
Frederiksborg amt	1.476	991	1.693	2.353	1.058	398	644	419	124	171	511		241		385	243	445	410
Roskilde amt	1.465	985	1.674	3.250	1.073	392	657	458	71	171	595	728	322	25		217	346	431
Vestsjællands amt	1.546	1.096	1.644	2.447	2.404	314	677	358	108	287		760	299	300		357	466	445
Storstrøms amt	1.600	1.149	1.715	2.471	1.175	346	756	544	230	94	507	479	264	317		310	250	412
Bornholms amt	999	883	1.694	2.868	1.174	320	646	410	143	201	473		288	23	364	315	229	425
Fyns amt	1.605	1.018	1.675	2.230	974	274	687	350	122	147	568	799	249	190		272	286	449
Sønderjyllands amt	1.339	1.070	1.557	2.709	1.055	315	759	354	179	251	460	617	316	189		319	173	293
Ribe amt	1.461	1.014	1.797	2.338	1.170	354	745	308	357	145	559		295	372		285	317	410
Vejle amt	1.658	1.074	1.873	2.213	1.162	338	677	318		211	576	839	378			277	306	515
Ringkøbing amt	1.631	1.073	1.725	2.449	1.187	401	721	297	148	167	432	601	335	296		254	239	355
Århus amt	1.596	966	1.763	2.367	986	323	740	338	129	258	513	765	264	231	1.154	349	306	471
Viborg amt	1.506	969	1.679	2.448	923	440	710	317	121	1.142	508		279	255		331	257	433
Nordjyllands amt	1.577	1.118	2.202	2.558	1.588	315	714	388	133	132	505		358	234		296	528	482
Hele landet	1.639	1.081	1.954	2.558	1.600	353	693	351	149	190	513	748	284	222	768	304	329	469

Anm: Døgnforbruget er inkl. danskernes før-rejse forbrug.

Appendix 1: Kilder til turistovernatninger i Danmark

Overnatningsform	Antal overnatninger	Kilde
Danmarks Statistiks overnatningstal (kommercielle overnatninger)		
Hotel	9.680.353	Danmarks Statistik. Lovpligtig statistik for hoteller m. over 40 senge.
Feriecenter	3.967.476	Danmarks Statistik. Lovpligtig statistik for feriecentre m. over 40 senge.
Vandrerhjem	1.005.893	Danmarks Statistik. Lovpligtig statistik for vandrerhjem.
Camping	11.506.893	Danmarks Statistik. Lovpligtig statistik for campingpladser m. over 75 enheder.
Feriehus	14.626.000	Danmarks Statistik. Frivillig statistik for danske feriehusudlejningsbureauer. (Finansieret af VDK).
Lystbåd	1.439.721	Danmarks Statistik. Frivillig statistik for lystbådehavne. Finansieret af VDK.
<i>Sub total</i>	<i>42.226.317</i>	
Ikke indeholdt i Danmarks Statistiks overnatningstal, men del af TØBBE/TSA		
Eget feriehus	2.540.799	Danmarks Statistik. Undersøgelse af danskernes ferie- og forretningsrejser. Frivillig.
Lånt feriehus	1.587.003	Danmarks Statistik. Undersøgelse af danskernes ferie- og forretningsrejser. Frivillig.
Festival	759.285	VDK. Frivillig indsamling af besøgstal på danske festivaler.
Bondegårde	252.781	VDK. Frivillig indsamling af besøgstal fra Dansk Landboferie (2003).
Krydstogt	292.524	VDK. Indsamling af anløb og pax tal fra danske havne med krydstogtsturisme.
Familie/venner	22.371.250	Danmarks Statistik. Undersøgelse af danskernes ferie- og forretningsrejser (herunder besøg fra udlandet). Frivillig.
Endagsturister*	29.841.850	Udenlandske endagsrejser: Institut for Grænseregionsforskning (2003). Finansieret af VDK. Dansk endagsturisme: Danmarks Statistik undersøgelse af danskernes ferie- og forretningsrejser. Finansieret af VDK.
Små hoteller	707.636	Danmarks Statistik. Undersøgelse af overnatninger for hoteller m. under 40 senge (2000). Frivillig. Finansieret af VDK.
Små campingpladser	487.567	Danmarks Statistik. Undersøgelse af overnatninger for campingpladser m. under 75 enheder (2000). Frivillig. Finansieret af VDK.
Privat feriehusudlejning	2.025.590	Danmarks Statistik. Undersøgelse af privat sommerhusudlejning (2001). Frivillig. Finansieret af VDK.
I alt	103.092.602	

* Endagsrejser betegnes for nemheds skyld "overnatninger". Endagsrejser indbefatter ikke danskernes endagsrejser med erhverv som formål.

Appendix 2: Turistspecifikke brancher

NACE	DB93	Turistspecifikke brancher
55.11	551110	Hoteller med restauration
55.11	551120	Konferencecentre og kursusjendomme
55.12	551200	Hoteller uden restauration
55.21	552100	Vandrerhjem
55.22	552200	Campingpladser
55.23	552310	Feriecentre
55.23	552390	Andre faciliteter til korttidsophold
55.30	553000	Restaurationsvirksomhed
55.40	554000	Værtshuse, diskoteker, m.v.
55.51	555100	Kantiner
55.52	555200	Catering, diner transportable
60.10	601000	Jernbaner
60.21	602000	Bus- og S-togstrafik, rutefart
60.22	602200	Taxikørsel
60.23	602300	Anden landpassagertransport
61.10	611020	Rederivirksomhed, færge- og passagerfart
62.10	621000	Ruteflyvning
62.20	622000	Charter/taxiflyvning
63.22	632220	Lystbådehavne
63.30	633010	Turistbureauer
63.30	633020	Rejsebureauer, tur arrangerende
63.30	633030	Rejsebureauer, billetudstedende
63.30	633040	Turistguidevirksomhed
70.31	703130	Ferieboligudlejning
71.10	711000	Personbiludlejning
74.84	748440	Kongres-, messe- og udstillingsaktiviteter
92.33	923300	Forlystelsesparker
92.52	925200	Museer
92.53	925300	Botaniske og zoologiske haver
92.61	926100	Idræts- og svømmehaller

Anm.: NACE: Nomenclature of activity of European Communities. DB93: Dansk Branchekode 1993.