

# Turismens økonomiske betydning



**Destination**  
VisitVejle · 2019

# Turismens økonomiske betydning i Vejle Kommune 2017

**Udarbejdet af:**

VisitDenmark for VisitVejle  
Maj 2019

**Adresse:**

VisitDenmark  
Islands Brygge 43, 3.  
2300 København S  
Tlf. +45 3288 9900

**Forside:**

VisitVejle

**Forfatter:****Anne-Mette Nielsen**

Student hos VisitDenmark

E-mail: [anmeni@visitdenmark.com](mailto:anmeni@visitdenmark.com)

## Indhold

<b>Om rapporten</b> .....	<b>4</b>
Rapportens struktur.....	4
Hvad er turisme?.....	4
Dataændringer og nye resultater i forhold til turismens økonomiske betydning 2016 .....	5
<b>Sammenfatning</b> .....	<b>6</b>
Turismeøkonomiske nøgletal for Vejle Kommune.....	6
Den turismeøkonomiske betydning i Vejle Kommune: resumé .....	7
<b>1. Turismeforbruget i Vejle Kommune</b> .....	<b>8</b>
1.1 Turismeforbrug i Vejle Kommune var på godt 2,2 mia. kr. i 2017 .....	8
1.2 Danske turister bidrager relativt mest til turismeforbruget.....	10
1.3 Ferie- og forretningsturisme er lige vigtige for Vejle Kommune.....	11
1.4 Både kommercielle og ikke-kommercielle overnatningsformer er vigtige.....	12
1.5 turisterne bruger flest penge inden for detailhandlen .....	13
<b>2. Samfundsøkonomiske effekter</b> .....	<b>14</b>
2.1 Turismen skabte knap 1,3 mia. kr. i værditilvækst i Vejle Kommune 2017.....	14
2.2 Turismen bidrager til vækst i mange brancher.....	16
2.3 Turisme skaber 2.900 fuldtidsjob i Vejle .....	17
.....	<b>19</b>
2.4 Der skabes beskæftigelse i både turismeerhverv og andre brancher .....	19
2.5 Skatteindtægter på 711 mio. kr. afledt af turismen.....	20
2.6 Turismeafledte skatteindtægter på 4,6 pct. af de samlede skatter og afgifter .....	21
<b>3. Overnatninger og kapacitet</b> .....	<b>22</b>
3.1 Stigende overnatningskapacitet.....	22
3.2 Vejle Kommunes feriehusene benyttes især af ejerne selv.....	23
3.3 Overnatninger i feriehusene og feriecenter dominerer i Vejle Kommune.....	24
3.4 Fremgang i danske overnatninger, men tilbagegang i udenlandske overnatninger i 2018 sammenlignet med 2017 .....	25
3.5 Knap halvdelen af overnatningerne foretages i sommermånederne .....	25
<b>4. Metode og datakilder</b> .....	<b>26</b>
4.1 Døgnforbrug og overnatninger er centrale tal for turismens økonomiske betydning .....	26
4.2 Beskrivelse af turismesatellitregnskabet.....	28
4.3 Ændringer i data og metode siden sidste rapport.....	30
4.4 Beregning af afledte effekter i LINE-modellen .....	33
<b>4.5. Kilder til overnatninger</b> .....	<b>35</b>
<b>4.6. Kilder til døgnforbrug</b> .....	<b>36</b>
<b>4.7 Turismebrancher og -produktafgrænsninger</b> .....	<b>37</b>
<b>Bilag</b> .....	<b>41</b>

## Om rapporten

Denne rapport belyser turismens økonomiske betydning i Vejle Kommune i 2017.

Rapporten analyserer turisternes samlede forbrug på destinationen og ser på, hvordan dette forbrug skabes. Det belyses, hvor meget forskellige typer af turisme bidrager økonomisk, og hvilke produkter turisterne køber. Rapporten perspektiverer turismens størrelse i forhold til resten af regionen og landet.

Turismens samfundsøkonomiske betydning for beskæftigelse, værditilvækst og skatteprovenu dokumenteres. Rapporten ser også på, hvordan de samfundsøkonomiske effekter fordeler sig på branchegrupper.

Rapportens analyser følger de internationale standarder for et regionalt turismesatellitregnskab (RTSA). Termen satellitregnskab er udviklet af FN og måler størrelsen af økonomiske sektorer, der ikke er defineret som industrier i nationalregnskabet. Turisme går således på tværs af brancher, idet man følger turistens køb af varer og tjenester inden for forskellige produkttyper sammenholdt med udbuddet.

Den regionale, makroøkonomiske ligevægtsmodel, LINE, drevet af Center for Regional- og Turismeforskning, anvendes til beregning af de lokale samfundsmæssige effekter.

## Rapportens struktur

Kapital 1 omhandler turismeforbruget, mens kapitel 2 ser på de afledte samfundsøkonomiske effekter af turisternes forbrug. Kapitel 3 indeholder data om udvikling i overnatninger og kapacitet fra 2008 til 2018 fra Danmarks Statistik. I kapitel 4 findes dokumentation for metode og datakilder. Bagest i rapporten findes detaljerede bilagstabeller for destinationen.

## Hvad er turisme?

Denne rapport følger den officielle, internationale definition af turisme, som lyder:

*"Turister er en delmængde af rejsende, for hvem rejsen foregår uden for personens sædvanlige miljø, i mindre end et år og med andet formål end at være ansat på den besøgte lokalitet."*

Denne definition betyder, at turisme i denne rapport defineres og opgøres bredere end man normalt finder i de officielle statistikker. Rapporten medtager således turisme, der normalt ikke indgår i f.eks. Danmarks Statistiks overnatningsstatistikker. Det drejer sig bl.a. om turisme på små overnatningssteder, krydstogt, endagsturisme, besøg hos familie og venner samt brug af eget eller lånt feriehus. Som noget nyt indgår forbruget fra turister, der har overnattet via deleøkonomiske platforme fra 2017.

### Dataændringer og nye resultater i forhold til turismens økonomiske betydning 2016

Rapporten afløser VisitDenmarks seneste opgørelse af turismens økonomiske betydning 2016, udgivet i 2018. Fra 2016 til 2017 er der sket nogle ændringer, der har en vis betydning og understreger, at *"Turismens økonomiske betydning"* er en strukturrapport og ikke en konjunkturpublikation, der kan sammenlignes år efter år. Ændringerne er beskrevet i detaljer i kapitel 3, afsnit 3. Her skal de vigtigste blot nævnes kort:

- Opdaterede døgnforbrug for centrale kommercielle overnatningsformer fra Turistundersøgelsen 2017. De nye døgnforbrug har generelt løftet niveauet i forhold til 2014, hvor sidste undersøgelse blev foretaget. Især har turister, der overnatter i lejet feriehus, på hotel eller camping øget forbruget. Årsagerne er bl.a. økonomisk fremgang med højere disponible indkomster fra de vigtigste turistmarkeder til følge, en tendens til kortere opholdslængder og mindre rejsegrupper. Herudover kan højere forbrugerpriser have en betydning i forhold til 2014-niveauerne. Samlet skal stigningen i forbrug altså nærmere ses over en treårig periode end fra 2016 til 2017.
- Opdaterede MICE-tillæg fra Mødeplanlæggerundersøgelsen 2017 i forbindelse med Mødeturismens økonomiske betydning 2017. MICE-tillægget afspejler de udgifter, mødearrangørsvirksomheder afholder i forbindelse med konferencer, kongresser, messer mv. for mødedeltagere. Tillægget, der nu udgør ca. en femtedel af det samlede forbrug supplerer erhvervsturisternes privatforbrug fra Turistundersøgelsen.
- Deleøkonomiske overnatningsformer indgår fra første gang 2017. Derfor kan det samlede turismeforbrug ikke sammenlignes direkte med 2016-tallene.
- Ny metode til estimering af forbrug på langdistancetransport indenrigs. Posten estimeres nu fra efterspørgselssiden, vha. Turistundersøgelsen, hvor der bl.a. spørges til mobilitet. Før blev dette langdistancebeløb estimeret af Center for Regional- og Turismeforskning fra udbudstallene i nationalregnskabet. Den nye metode bruges for at imødekomme ønsket om større gennemsigtighed og for bedre at kunne afstemme Turismens økonomiske betydning med VisitDenmarks løbende estimater til betalingsbalancens rejsepost.

## Sammenfatning

### Turismeøkonomiske nøgletal for Vejle Kommune

Turisterne i Vejle Kommune brugte i 2017 i alt godt 2,2 mia. kr. i løbet af opholdet i kommunen og foretog 722.000. registrerede overnatninger i 2018, hvilket svarer til en stigning på 0,3 pct. i forhold til 2017.

Turismeforbruget skabte, inklusiv afledte effekter, godt 1,3 mia. kr. i værditilvækst<sup>1</sup>, 2.900 job (årsværk) og 711 mio. kr. i skatteindtægter i 2017. Herved står turismen bag 4,1 pct. af al værditilvækst, 5,1 pct. af alle job og 4,6 pct. af det samlede skatteprovenu i Vejle Kommune.

Turismeforbruget har positiv betydning for den økonomiske aktivitet. Når Vejle Kommune opnår én million kroner i turismeforbrug, er effekten i gennemsnit inklusiv afledte effekter: 580.000 kr. i værditilvækst, 1,3 job (årsværk) og skatteindtægter på 320.000. kr.<sup>2</sup>.

#### Oversigtstabel 1. Vejle, 2017

<b>Turismeforbrug i Vejle, mio. kr.</b>	2.241
Andel af kommunernes samlede udbud, pct.	2,5
<b>Største markeder, 2017</b>	
Danmark	1.686
Sverige	108
Tyskland	94
<b>Forbrug på største kommercielle overnatningsformer, 2017</b>	
Hotel – forretning	476
Hotel – ferie	222
Camping	124

#### Oversigtstabel 2. Samfundsøkonomiske afledte effekter, 2017

Turismeskabt værditilvækst, mio. kr.	1.308
<i>Andel af Vejles samlede værditilvækst, pct.</i>	4,1
Turismeskabt beskæftigelse, årsværk	2.900
<i>Andel af alle Vejles beskæftigede, pct.</i>	5,1
Turismeskabt skatteprovenu, mio. kr.	711
<i>Turismens andel af samlet provenu i Vejle, pct.</i>	4,6
Inklusiv direkte, afledte og inducerede effekter.	

<sup>1</sup> Den formelle betegnelse er "bruttoværditilvækst", men i denne rapport anvendes blot "værditilvækst". Værditilvæksten er formelt produktion minus forbrug i produktion og dermed udtryk for, hvad der er tilbage af den samlede omsætning i virksomhederne til aflønning af de ansatte og profit. Det svarer til BNP i basispriser – ekskl. produktskatter og produktsubsidier.

<sup>2</sup> Skatteindtægterne kommer dog ikke udelukkende destinationen til gode – fx går nogle af skatteindtægterne til staten.

## Den turismeøkonomiske betydning i Vejle Kommune: resumé

Med udgangspunkt i en analyse af turisternes forbrug under opholdet i Vejle Kommune og de samfundsøkonomiske effekter heraf, tegner nærværende rapport en profil af turismen i destinationen og betydningen af erhvervet.

Udvalgte hovedresultater:

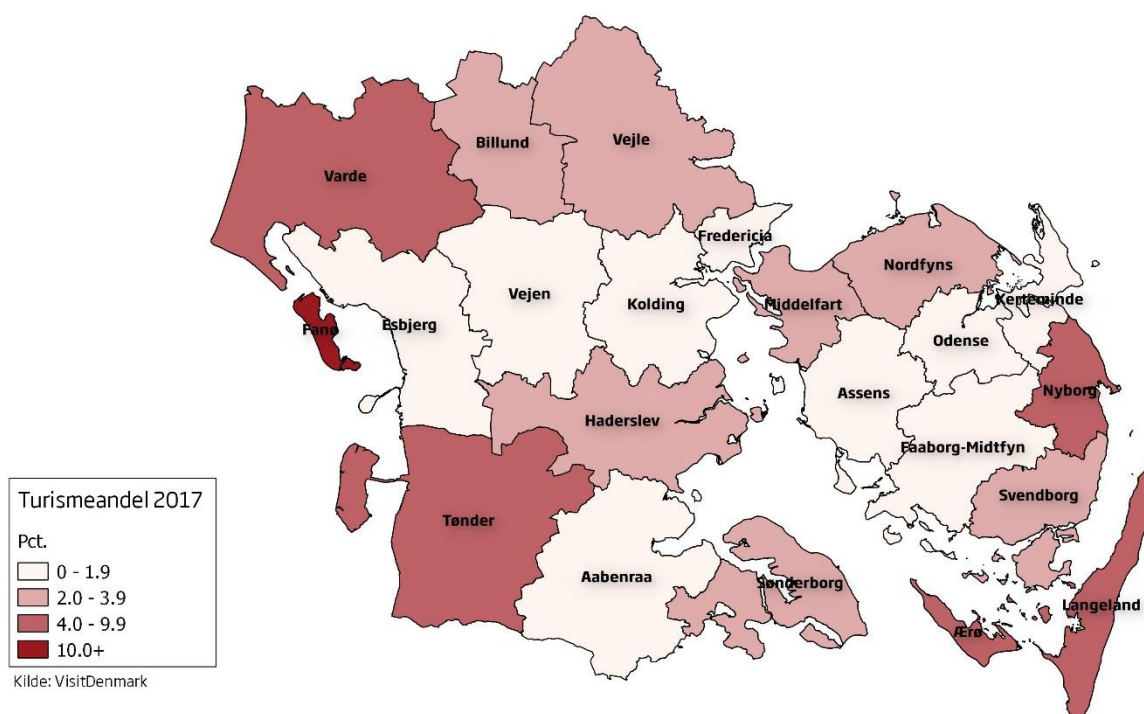
- Med en andel på 75 pct. udgør danske turister hovedparten af turismen i Vejle Kommune målt på turismeforbrug i 2017. Danskernes andel er over niveauet i Region Syddanmark (62 pct.) og i landet som helhed (57 pct.).
- Udlandet tegner sig for 25 pct. af turismeforbruget i Vejle Kommune. Ses nærmere på de udenlandske turister i Vejle Kommune, er det svenske og tyske marked størst med hhv. 5 pct. og 4 pct. af det samlede turismeforbrug svarende til hhv. 20 pct. og 17 pct. af det totale udenlandske turismeforbrug i kommunen.
- Turismen som erhverv i Vejle Kommune har stort set samme betydning for kommunen som i Region Syddanmark. I Vejle Kommune tegner turismeomsætningen sig for 2,5 pct. af det samlede udbud af varer og tjenester mens turismeomsætningen i Region Syddanmark tegner sig for 2,4 pct.
- 43 pct. af turismeforbruget i Vejle Kommune stammer fra turister, der overnatter på kommercielle overnatningsformer, mens de resterende 57 pct. stammer fra turister, der overnatter på ikke-kommercielle overnatningssteder (inkl. endagsbesøgende).
- Turismeforbruget i Vejle Kommune fordeler sig stort set ligeligt mellem ferie- og forretningsrejsende. En større del af forbruget i Vejle kommer således fra erhvervsturister, end tilfældet er i regionen og Danmark samlet set.
- Med 67 pct. af det samlede forbrug lægger turisterne i Vejle Kommune en relativ stor del af turismeforbruget inden for typiske turismeprodukter: overnatning, restaurant, lokal transport, rejseservice samt kultur og forlystelser.
- Turisternes forbrug har stor betydning for job og værdiskabelse i Vejle Kommune og giver også anledning til betydelige skatteindtægter til både stat og kommune.
- Turisternes overnatninger på hotel og camping fylder relativt mest i Vejle Kommune med andele på hhv. 49 pct. og 35 pct. af det samlede antal kommercielle overnatninger. Overnatningstallene opgør kommercielle overnatninger på overnatningsformerne hotel, campingpladser samt lystbådehavne og vandrerhjem, hvorimod rapportens opgørelse af turismeforbruget og de samfundsøkonomiske effekter i kommunen ser på alle overnatningsformer.
- Der er svag positiv vækst i antallet af kommercielle overnatninger i Vejle Kommune. I 2018 foretog turisterne således 0,2 pct. flere overnatninger i kommunen sammenlignet med året før. Den positive udvikling har især fundet sted inden for overnatningsformerne lejet feriehus og hotel. Feriehus udgør dog fortsat en mindre andel af det totale antal overnatninger i Vejle Kommune. Campingpladserne har oplevet et fald på 7,1 pct. i antallet af kommercielle overnatninger fra 2017 til 2018 i Vejle Kommune.
- Antallet af danske overnatninger er gået frem fra 2017 til 2018 med 0,2 pct. Antallet af udenlandske overnatninger er faldet med 1,2 pct. fra 2017 til 2018. Det antal af svenske overnatninger som er er faldet.



Turismeforbruget i Vejle Kommune udgjorde i 2017 i alt 2,5 pct. af destinationens samlede udbud af varer og tjenesteydelser. Turismeforbrugets andel af det samlede udbud i Vejle Kommune ligger dermed lidt over Region Syddanmarks niveau på 2,4 pct. og landsgennemsnittet på 2,3 pct.

Fanø er den kommune i Region Syddanmark, hvor turismen betyder relativt mest med en andel på 32,3 pct. af det samlede udbud. Omvendt fylder turismen relativt lidt i forhold til det samlede udbud i Vejen og Esbjerg kommune, hvor turismeforbruget kun udgør henholdsvis 0,6 pct. og 1,0 pct. af det samlede udbud. Variationen kommunerne imellem kan tilskrives erhvervslivets sammensætning samt størrelsen af det samlede udbud i de enkelte kommuner. Derudover spiller kommunernes attraktivitet og tilgængelighed for turisterne også ind. Figur 1.2 illustrerer turismens andel af det samlede udbud i Region Syddanmarks kommuner.

Figur 1.2 Turismens andel af det samlede udbud i Region Syddanmarks kommuner



Tabel 1.1 opdeler turismeforbruget i kommercielle samt ikke-kommercielle overnatningsformer og endagsturisme i Vejle Kommune og samtlige af Region Syddanmarks kommuner sammenholdt med det samlede udbud af varer og tjenesteydelser i hver kommune.

Turister, der overnatter på ikke-kommercielle overnatningsformer (inklusive endagsrejsende), fylder mest i Vejle Kommune. Med et turismeforbrug på knap 1,3 mia. kr. tegner disse turister sig for 57 pct. af det samlede turismeforbrug i Vejle Kommune.

Tabel 1.1 Turismeforbrug og turismeandel fordelt på kommuner, sorteret efter turismeforbrug, Region Syddanmark, 2017

	Turismeforbruget				Turismeandel af samlet udbud
	I alt	Kommerciel overnatning	Ikke-kommerciel overnatning og endagsrejsende	Samlet udbud	
	mio. kr.				pct.
<b>Danmark</b>	<b>128.037</b>	<b>74.152</b>	<b>53.885</b>	<b>5.471.810</b>	<b>2,3</b>
<b>Region Syddanmark</b>	<b>25.609</b>	<b>15.206</b>	<b>10.402</b>	<b>1.088.976</b>	<b>2,4</b>
Varde	3.664	3.222	442	39.709	9,2
<b>Vejle</b>	<b>2.241</b>	<b>964</b>	<b>1.277</b>	<b>89.655</b>	<b>2,5</b>
Odense	2.094	914	1.180	155.121	1,4
Sønderborg	1.786	998	788	68.885	2,6
Tønder	1.754	1.264	489	34.321	5,1
Kolding	1.738	843	895	93.419	1,9
Billund	1.724	1.317	408	64.739	2,7
Esbjerg	1.437	722	714	150.275	1,0
Haderslev	1.131	488	644	34.367	3,3
Middelfart	1.087	547	540	31.525	3,4
Fredericia	1.062	398	664	72.521	1,5
Nyborg	791	369	422	19.138	4,1
Svendborg	782	413	369	33.222	2,4
Aabenraa	761	295	465	55.216	1,4
Langeland	733	636	97	9.604	7,6
Fanø	673	591	83	2.083	32,3
Faaborg-Midtfyn	510	272	238	30.955	1,6
Nordfyns	488	318	170	17.091	2,9
Assens	432	198	234	26.935	1,6
Kerteminde	329	173	156	21.164	1,6
Vejen	199	114	85	35.909	0,6
Ærø	193	151	42	3.122	6,2

## 1.2 Danske turister bidrager relativt mest til turismeforbruget

Turismen i Vejle Kommune er kendetegnet ved en stor andel af danske gæster. De danske gæster tegner sig for 75 pct. (1.686 mio. kr.) af turismeomsætningen, mens de udenlandske tegner sig for 25 pct. (555 mio. kr.). Relativt betragtet har de indenlandske turisternes forbrug en større betydning i Vejle Kommune end i Region Syddanmark og landet som helhed (jf. tabel 1.2).

Sverige er det største udenlandske marked i Vejle Kommune med et turismeforbrug på knap 110 mio. kr. svarende til 5 pct. af den samlede turismeomsætning i kommunen.

Det tyske marked er det næststørste marked i Vejle Kommune, og med 4 pct. af den samlede turismeomsætning i kommunen, betyder det tyske marked væsentligt mindre for Vejle Kommune end for Region Syddanmark og landet som helhed.

**Tabel 1.2. Turismeforbrug fordelt på markeder, Vejle, 2017**

	Turismeforbrug	Fordeling af Vejles turismeforbrug	Fordeling af Region Syddanmarks turismeforbrug	Fordeling af Danmarks turistforbrug
	mio. kr.		<i>Pct.</i>	
<b>I alt</b>	<b>2.241</b>	<b>100</b>	<b>100</b>	<b>100</b>
Danmark	1.686	75	62	57
<b>Udlandet</b>	<b>555</b>	<b>25</b>	<b>38</b>	<b>43</b>
Sverige	108	5	3	6
Tyskland	94	4	22	12
Norge	54	2	3	6
Storbritannien	50	2	1	3
Finland	31	1	0	0
Holland	25	1	2	1
Øvrige lande	192	9	7	14

Bilag 1A udspecificerer Vejle Kommunes turismeforbrug på endnu flere nationaliteter.

### 1.3 Ferie- og forretningsturisme er lige vigtige for Vejle Kommune

Turismeforbruget i Vejle Kommune stammer fra både ferie- og forretningsturister. Ferieturisterne har et turismeforbrug på 1,2 mia. kr. svarende til 55 pct. af kommunens samlede turismeforbrug, mens forretningsturismen står for 1,0 mia. kr. svarende til 45 pct. af kommunens samlede turismeforbrug.

Af tabel 1.3 fremgår det, at de danske feriegæster med 866 mio. kr. står for 70 pct. af ferieturismeforbruget i Vejle Kommune. Med 366 mio. kr. tegner sig de udenlandske feriegæster for de resterende 30 pct. af alt ferieturismeforbrug.

Danskerne tegner sig med 81 pct. af omsætningen for en stor andel af forretningsturismen i Vejle Kommune. Det skal her nævnes, at VisitDenmark ikke har oplysninger om udenlandske endags-forretningsrejsende (dvs. uden overnatning) og derfor muligvis undervurderer den udenlandske omsætning.

**Tabel 1.3. Turistforbrug fordelt på formål og Danmark/udlandet, Vejle, 2017**

	I alt	Forretningsrejser		Ferierejser	
	mio. kr.	mio. kr.	<i>pct.</i>	mio. kr.	<i>pct.</i>
I alt	2.241	1.009	100	1.232	100
Danmark	1.686	820	81	866	70
Udlandet	555	189	19	366	30

## 1.4 Både kommercielle og ikke-kommercielle overnatningsformer er vigtige

Turismeforbruget i Vejle Kommune er steget med godt 190 mio. kr. fra 2015 til 2017, hvilket svarer til en stigning på 9,3 pct. Forbruget inden for både de kommercielle og ikke-kommercielle overnatningsformer har bidraget til denne stigning.

I Vejle Kommune var det samlede turismeforbrug på godt 2,2 mia. kr. i 2017. Heraf tegner turister, der overnatter på ikke-kommercielle overnatningsformer samt endagsbesøgende, sig for størstedelen, nemlig 57 pct. Andelen er markant over niveauet i såvel Region Syddanmark (41 pct.) som landet som helhed (42 pct.). De resterende 43 pct. kan henføres til turister på kommercielle overnatningsformer, hvilket er under niveauet i både Region Syddanmark (59 pct.) og landet som helhed (58 pct.).

Med en andel på 24 pct. bliver den største andel af turismeforbruget i Vejle Kommune lagt af endagsturister på forretningsrejse. Dette er markant højere end i Region Syddanmark (14 pct.) og i landet som helhed (12 pct.). Ligeledes tegner forretnings-hotelgæsterne sig for en relativ større andel af det samlede turismeforbrug i Vejle Kommune (21 pct.) , end tilfældet er i Region Syddanmark (12 pct.) og landet som helhed (15 pct.).

Omvendt tegner turister i lejet feriehus sig for en mindre andel af det samlede turismeforbrug i Vejle Kommune (3 pct.), end tilfældet er i Region Syddanmark (23 pct.) og landet som helhed (14 pct.).

**Tabel 1.4. Turismeforbrug fordelt på overnatningsformer, Vejle, 2017**

	Turismeforbrug 2015	Turismeforbrug 2017	Vejle	Region Syddanmark	Hele landet
	mio. kr.		pct.		
<b>I alt</b>	<b>2.050</b>	<b>2.241</b>	<b>100</b>	<b>100</b>	<b>100</b>
<b>Kommercielle</b>	<b>878</b>	<b>964</b>	<b>43</b>	<b>59</b>	<b>58</b>
Hotel – ferie	203	222	10	10	15
Hotel – forretning	470	476	21	12	15
Feriecentre	2	2	0	3	2
Camping	94	124	6	6	6
Vandrerhjem	17	25	1	1	2
Lejet feriehus	88	78	3	23	14
Lystbåde	4	4	0	1	1
Deleøkonomiske platforme	-	33	1	1	4
Festival	0	0	0	1	1
Bondegårde	0	0	0	0	0
Krydstogt	0	0	0	0	0
<b>Ikke-kommercielle</b>	<b>1.172</b>	<b>1.277</b>	<b>57</b>	<b>41</b>	<b>42</b>
Eget feriehus	55	55	2	3	5
Lånt sommerhus	5	5	0	1	1
Familie/venner	226	217	10	7	7
Endagsturister - ferie	404	467	21	15	18
Endagsturister - forretning	482	533	24	14	12

## 1.5 turisterne bruger flest penge inden for detailhandlen

En af turismesatellitregnskabets hovedtabeller viser turismeforbrugets fordeling på forskellige produkttyper. Regnskabet inddeler produkterne i tre typer: turismekaraktteristiske produkter (turismerelaterede erhverv), turistforbundne produkter (primært detailhandlen) og "ikke-turismespecifikke produkter" (andre produkter), som omfatter alle andre produkter.

I Vejle Kommune kan 67 pct., af turismeforbruget henføres til turismeprodukter (overnatning, restaurant, lokal transport, mm.). Forbruget på turismeprodukter i Vejle Kommune bliver hovedsageligt brugt på lokal transport (27 pct.), restaurant (15 pct.) og overnatning (14 pct.). Fordelingen af forbruget viser, at Vejle Kommune har en høj andel af erhvervsturister, der typisk bruger mange penge på overnatning og bespisning. Inden for lokal transport bidrager danskerne med 86 pct. af forbruget i Vejle Kommune.

Det laveste forbrug inden for turismeprodukter i Vejle Kommune bliver brugt på lystbådehavne (0 pct.), rejseservice (5 pct.) samt kultur og forlystelser (6 pct.).

Sammensætningen af de udenlandske turisters forbrug er noget anderledes end danskernes med en noget lavere andel på turismeprodukter på 53 pct. sammenlignet med danskernes andel på 72 pct. Omvendt bruger udenlandske turister en større andel inden for detailhandel sammenlignet med danske turister.

**Tabel 1.5. Turismeforbruget fordelt på produkter, Vejle, 2017**

	I alt		Danskere		Udlændinge	
	mio. kr.	pct.	mio. kr.	pct.	mio. kr.	pct.
<b>I alt</b>	<b>2.241</b>	<b>100</b>	<b>1.686</b>	<b>100</b>	<b>555</b>	<b>100</b>
<b>Turismeprodukter</b>	<b>1.503</b>	<b>67</b>	<b>1.210</b>	<b>72</b>	<b>293</b>	<b>53</b>
<i>Heraf:</i>						
Overnatning	309	14	207	12	103	18
Restaurant	340	15	248	15	92	17
Lokal transport	614	27	529	31	85	15
Rejseservice	105	5	101	6	4	1
Kultur og forlystelser	134	6	125	7	9	2
Lystbådehavne	1	0	1	0	0	0
<b>Detailhandel</b>	<b>483</b>	<b>22</b>	<b>323</b>	<b>19</b>	<b>159</b>	<b>29</b>
<i>Heraf:</i>						
Føde- og drikkevarer samt tobak	186	8	123	7	63	11
Benzin og andet brændstof	181	8	148	9	33	6
Andet	116	5	52	3	64	11
<b>Andre produkter</b>	<b>255</b>	<b>11</b>	<b>152</b>	<b>9</b>	<b>103</b>	<b>19</b>

## 2. Samfundsøkonomiske effekter

Turismeefterspørgslen i Danmark skaber afledte samfundsøkonomiske effekter i form af beskæftigelse, værditilvækst og offentlige provenuer. For at belyse størrelsen af disse effekter på nationalt og lokalt niveau anvender VisitDenmark det regionale turismesatellitregnskab (RTSA) sammen med den generelle ligevægtsmodel LINE. Effekterne inkluderer såvel direkte som afledte effekter af turismen.

Kapitlet beskriver, hvilke samfundsøkonomiske effekter af turismen i form af job, værditilvækst og skatter, der er i Vejle Kommune. De samlede effekter i et område kan være et resultat af turismeforbrug andre steder i landet, som giver anledning til øget økonomisk aktivitet og produktion i kommunen. Omvendt kan turismeforbruget i en given kommune være anledning til effekter i form af fx skabte job andre steder i landet, og disse indgår ikke i beskrivelsen af turismeeffekterne i det pågældende område. Ligeledes skal det bemærkes, at beskæftigelseseffekter er opgjort efter arbejdssted, mens skatteindtægter følger arbejdstagers bopælskommune. Se også metodebeskrivelsen i kapitel 4.

### 2.1 Turismen skabte knap 1,3 mia. kr. i værditilvækst i Vejle Kommune 2017

En anerkendt målestok for betydningen af et erhverv i samfundet er værditilvækst. Værditilvæksten er defineret som det beløb, der er tilbage af den samlede omsætning, når vareforbruget i produktionen er fratrukket. Værditilvækst går således til løn og profit (aflønnning af produktionsfaktorer). Værditilvæksten er dermed en målestok for, hvad der er tilbage til løn og profit, når restauranterne har indkøbt råvarer, hotellerne er blevet vedligeholdt, og el m.m. er blevet produceret. Værditilvæksten er sammenlignelig med BNP og er dermed et udtryk for, hvad turismen bidrager med af værdi til samfundet.

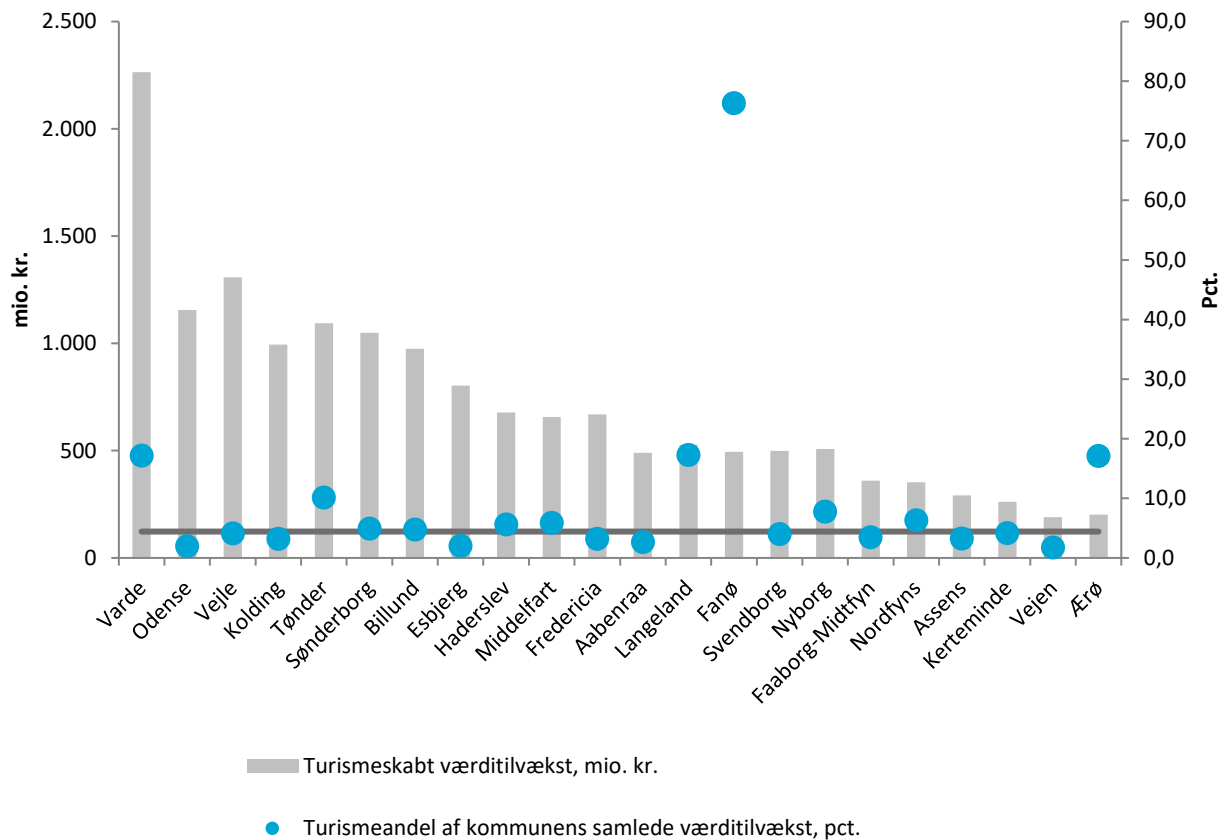
Den turismeskabte værditilvækst i Vejle Kommune udgjorde i 2017 i alt godt 1,3 mia. kr. inkl. afledte effekter (jf. tabel 2.1.), hvilket svarer til 8,9 pct. af den samlede turismeskabte værditilvækst i Region Syddanmark. Turismens andel af den samlede værditilvækst i Vejle Kommune er på 4,1 pct.. Dette er lidt lavere end gennemsnittet for Region Syddanmark og landsgennemsnittet på henholdsvis 4,4 pct. og 4,2 pct.

Tabel 2.1 Værditilvækst skabt af turismen, Region Syddanmark, 2017

	Turismeskabt værditilvækst	Samlet værditilvækst i kommunen	Turismeandel af samlet værditilvækst
	mio. kr.		<i>pct.</i>
<b>Danmark</b>	<b>78.890</b>	<b>1.892.931</b>	<b>4,2</b>
<b>Region Syddanmark</b>	<b>15.826</b>	<b>357.389</b>	<b>4,4</b>
Varde	2.263	13.210	17,1
Odense	1.155	59.606	1,9
<b>Vejle</b>	<b>1.308</b>	<b>31.874</b>	<b>4,1</b>
Kolding	995	31.143	3,2
Tønder	1.095	10.826	10,1
Sønderborg	1.050	21.382	4,9
Billund	975	20.427	4,8
Esbjerg	804	39.886	2,0
Haderslev	677	12.128	5,6
Middelfart	657	11.132	5,9
Fredericia	670	20.950	3,2
Aabenraa	490	18.477	2,7
Langeland	527	3.055	17,2
Fanø	494	648	76,3
Svendborg	499	12.514	4,0
Nyborg	508	6.534	7,8
Faaborg-Midtfyn	360	10.474	3,4
Nordfyns	353	5.588	6,3
Assens	292	9.032	3,2
Kerteminde	262	6.254	4,2
Vejen	190	11.066	1,7
Ærø	203	1.184	17,1

Figur 2.1 viser sammenhængen mellem størrelsen af den turismeskabte værditilvækst i de enkelte kommuner og turismeandelen af kommunernes samlede værditilvækst i forhold til regionsgennemsnittet. Som det fremgår, ligger turismeandelen i Vejle Kommune lidt under regionsgennemsnittet.

Figur 2.1. Værditilvækst skabt af turisme i Region Syddanmark, 2017



## 2.2 Turismen bidrager til vækst i mange brancher

Turismeforbruget skaber værditilvækst bredt i samfundet - ikke kun i turismeerhvervene. Af Vejle Kommunes samlede turismeafledte værditilvækst på godt 1,3 mia. kr. stammer 622 mio. kr. (48 pct.) fra turismeerhvervene. Dette er højere end regions- og landsgennemsnittet begge på 38 pct.

Når man ser på turismen i Vejle Kommune, stammer en stor del af værditilvæksten fra turisternes forbrug i "andre brancher" (40 pct.), der dækker en bred vifte af erhverv fx ejendomsmæglere, bolig-/husleje og erhvervsservice, hvilket er under niveauet i Region Syddanmark og landet som helhed.

Detailhandlen kan tilskrives 13 pct. af den turismeafledte værditilvækst i Vejle Kommune, hvilket er lidt under niveauet i Region Syddanmark og landet som helhed.

Som en gennemsnitsbetragtning kan beregnes en multiplikator for, hvor meget værditilvækst 1 mio. kr. i turismeforbrug skaber i destinationen. Effekten af én million kroner i turismeforbrug giver i Vejle Kommune anledning til godt 580.000 kr. i værditilvækst, inklusiv afledte effekter. Multiplikatoren for værditilvækst i Vejle Kommune er således 0,58. Den tilsvarende multiplikator for hele landet er 0,62, så multiplikatoren for værditilvækst er lavere i Vejle Kommune end i landet som helhed.

Tabel 2.2. Turismeafledt værditilvækst fordelt på brancher, Vejle, 2017

	Turismeafledt værditilvækst	Fordeling for		
		Vejle	Region	Danmark
			Syddanmark	
	mio. kr.	pct.		
<b>I alt</b>	<b>1.308</b>	<b>100</b>	<b>100</b>	<b>100</b>
<b>Turismeerhverv</b>	<b>622</b>	<b>48</b>	<b>38</b>	<b>38</b>
<i>Heraf:</i>				
Overnatningssteder	172	13	9	8
Restauranter og værtshuse	165	13	10	12
Transportvirksomheder	177	14	13	12
Rejse-service	41	3	2	2
Kultur, forlystelser og sport	67	5	4	5
<b>Detailhandel</b>	<b>165</b>	<b>13</b>	<b>16</b>	<b>17</b>
<i>Heraf:</i>				
Føde- og drikkevarer samt tobak	16	1	1	1
Andre	150	11	15	15
<b>Andre brancher</b>	<b>521</b>	<b>40</b>	<b>46</b>	<b>45</b>
<i>Heraf:</i>				
Ejendomsmæglere, bolig- og husleje	121	9	14	12
Erhvervsservice	96	7	8	8
Andre	304	23	24	25

### 2.3 Turisme skaber 2.900 fuldtidsjob i Vejle

Turisternes forbrug skaber en mængde arbejdspladser. Det kaldes turismeskabte årsværk, da antallet tælles i enheder, der modsvarer fuldtidsjob.

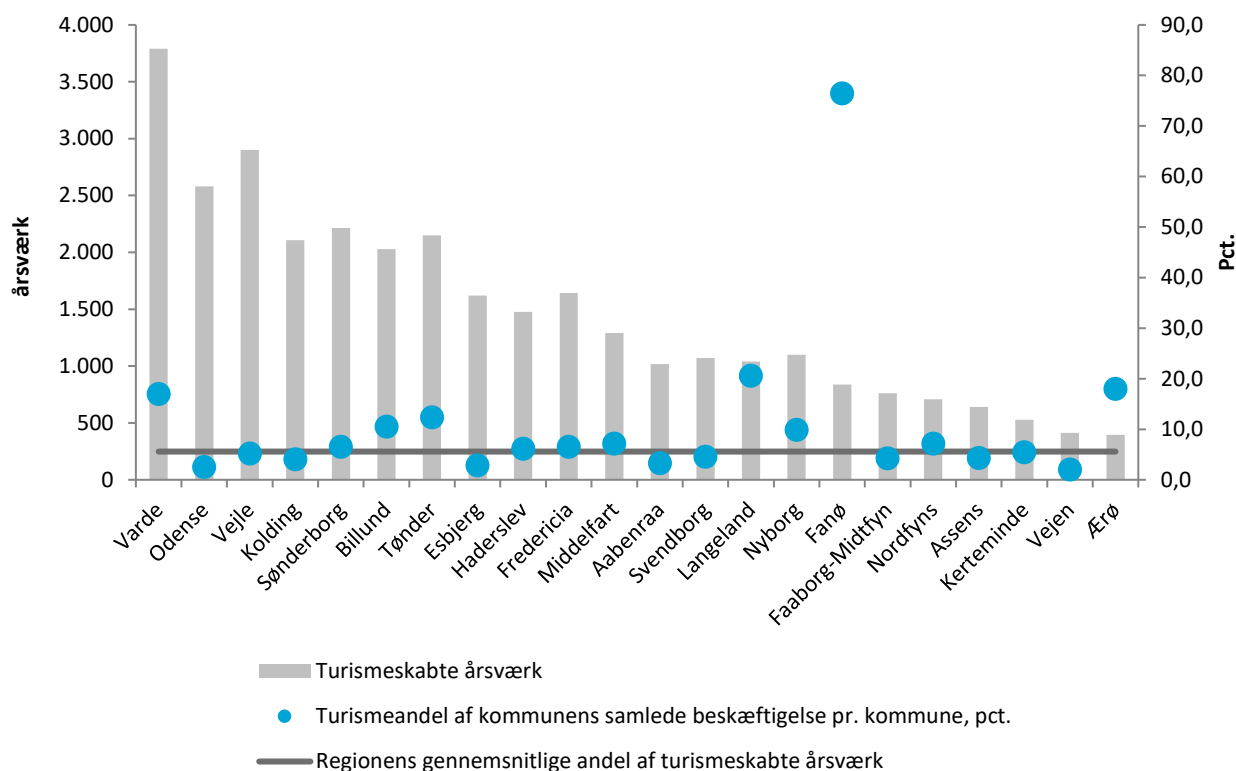
Turismen i Vejle Kommune skabte i 2017 gennem direkte og afledte effekter 2.900 årsværk, hvilket er 5,1 pct. af destinationens samlede antal årsværk. Dette er under niveauet i både Region Syddanmark og landet som helhed, hvor andelen for begge ligger på 5,5 pct.. Relativt set er beskæftigelsen i Vejle Kommune således mindre afhængig af turismen end tilfældet er i Region Syddanmark og landet som helhed.

Tabel 2.3. Antal årsværk skabt af turismen, Region Syddanmark, 2017

	Turismeskabte årsværk	Samlet antal beskæftigede i kommunen	Turismeandel af samlet beskæftigelse pr. kommune
	årsværk		pct.
<b>Danmark</b>	<b>160.961</b>	<b>2.918.860</b>	<b>5,5</b>
<b>Region Syddanmark</b>	<b>32.309</b>	<b>588.485</b>	<b>5,5</b>
Varde	3.790	22.593	16,8
Odense	2.581	104.952	2,5
<b>Vejle</b>	<b>2.900</b>	<b>56.762</b>	<b>5,1</b>
Kolding	2.107	53.233	4,0
Sønderborg	2.215	34.491	6,4
Billund	2.029	19.830	10,2
Tønder	2.151	17.547	12,3
Esbjerg	1.620	58.637	2,8
Haderslev	1.475	24.376	6,1
Fredericia	1.642	27.538	6,0
Middelfart	1.292	18.242	7,1
Aabenraa	1.017	31.728	3,2
Svendborg	1.071	24.065	4,5
Langeland	1.039	5.310	19,6
Nyborg	1.100	11.395	9,6
Fanø	838	1.118	74,9
Faaborg-Midtfyn	761	18.591	4,1
Nordfyns	707	10.012	7,1
Assens	640	15.248	4,2
Kerteminde	529	9.804	5,4
Vejen	411	20.546	2,0
Ærø	395	2.465	16,0

Figur 2.2 viser antallet af årsværk sammenholdt med turismens andel af de skabte årsværk pr. kommune. Som det fremgår, ligger andelen af turismeskabte job i Vejle Kommune lidt under regionsgennemsnittet.

Figur 2.2. Årsværk skabt af turisme i Region Syddanmark, 2017



## 2.4 Der skabes beskæftigelse i både turismeerhverv og andre brancher

Døgnforbruget og overnatningstallene danner basis for beregning af det samlede turismeforbrug, men der sker en yderligere bearbejdning

Turismeerhvervet skaber med 1.866 årsværk 64 pct. af Vejle Kommunes job afledt af turismeforbruget (jf. tabel 2.4). Sammenlignes andelen med de tilsvarende andele for hele Region Syddanmark og hele landet, er konklusionen, at turismen i Vejle Kommune skaber en større andel job i turismeerhvervene og tilsvarende en mindre andel job inden for detailhandlen og andre brancher.

Inden for turismeerhvervet i Vejle Kommune skabes størstedelen af beskæftigelse (28 pct.) på restauranter og værtshuse. Dette er over niveauet i Region Syddanmark, men niveauet for hele landet. Vejle Kommune differentierer sig særligt ved andelen af beskæftigede inden for overnatningssteder i turismeerhvervet (19 pct.), hvilket er markant højere end regions- og landsgennemsnittet på henholdsvis 13 pct. og 10 pct..

Beskæftigelsesmultiplikatoren beregnes som turismeskabt beskæftigelse per million kroner i turismeforbrug. I Vejle Kommune var denne multiplikator 1,2 i 2017. For hver million kroner, der bliver brugt af turister i destinationen, vil der blive skabt 1,2 fuldtidsstilling, når de afledte effekter af forbruget medregnes. Turismen er næsten lige så beskæftigelsesintensiv i Vejle Kommune som i hele Danmark, hvor der i gennemsnit skabes 1,3 job af en million kroner i turismeforbrug.

Tabel 2.4. Beskæftigelse fordelt på branchegrupper afledt af turismen i Vejle, 2017

	Turismeafledt beskæftigelse	Fordeling for		
		Vejle	Region	Danmark
			Syddanmark	
	årsværk	pct.		
<b>I alt</b>	<b>2.900</b>	<b>100</b>	<b>100</b>	<b>100</b>
<b>Turismeerhverv</b>	<b>1.866</b>	<b>64</b>	<b>55</b>	<b>54</b>
<i>Heraf:</i>				
Overnatningssteder	542	19	13	10
Restauranter og værtshuse	826	28	25	28
Transportvirksomheder	278	10	10	9
Rejse-service	87	3	2	2
Kultur, forlystelser og sport	133	5	4	5
<b>Detailhandel</b>	<b>394</b>	<b>14</b>	<b>20</b>	<b>21</b>
<i>Heraf:</i>				
Føde- og drikkevarer samt tobak	24	1	1	1
Andre	371	13	19	20
<b>Andre brancher</b>	<b>639</b>	<b>22</b>	<b>26</b>	<b>25</b>
<i>Heraf:</i>				
Ejendomsmæglere, bolig- og husleje	19	1	1	1
Erhvervsservice	176	6	7	6
Andre	445	15	18	18

## 2.5 Skatteindtægter på 711 mio. kr. afledt af turismen

I Vejle Kommune skaber turismen offentlige indtægter på 711 mio. kr. Heraf går 482 mio. kr. eller 68 pct. til vareskatter (især moms). Personskatterne beløber sig til 229 mio. kr. (32 pct.), hvoraf størstedelen går til statskatter.

Person- og vareskatter har stort set samme fordeling Vejle Kommune som i Region Syddanmark og landet som helhed.

Tabel 2.5. Skatter og afgifter afledt af turismen i Vejle, 2017

	Vejle	Region Syddanmark	Danmark
	mio. kr.	pct.	
<b>I alt</b>	<b>711</b>	<b>100</b>	<b>100</b>
<b>Personskatter</b>	<b>229</b>	<b>32</b>	<b>29</b>
Statsskatter	139	20	18
Regionsskatter (sundhedsbidrag)	10	1	1
Kirkeskatter	3	0	0
Kommuneskatter	78	11	10
<b>Vareskatter</b>	<b>482</b>	<b>68</b>	<b>71</b>
Selskabsskatter	32	4	5
Vareafgifter/punktafgifter	121	17	20
Moms/merværdiafgift	329	46	49

Note: Indeholder både direkte, indirekte og inducerede effekter. Ikke alle statsskatter er dækket af LINE-modellen, derfor er andelen lavere ved brug af skatteindtægter fra [www.statistikbanken.dk/off12](http://www.statistikbanken.dk/off12)

## 2.6 Turismeafledte skatteindtægter på 4,6 pct. af de samlede skatter og afgifter

Turismen i Vejle Kommune skaber 4,6 pct. af det samlede skatteprovenu, hvilket er under regionsgennemsnittet på 5,7 pct. og landsgennemsnittet på 5,3 pct.

I Vejle Kommune er multiplikatoren for effekten af en million kroner i turismeforbrug på skatter og afgifter 0,32. For hver million kroner i turismeforbrug opnår Vejle Kommune, inklusiv afledte effekter, indtægter til stat og kommune på 320.000 kr.

For hele landet ligger multiplikatoren på 0,36, hvilket betyder, at Vejle Kommune ligger lige under gennemsnittet.

**Tabel 2.6. Turismeafledte skatter og afgifter og andele af samlede skatter og afgifter i Vejle, 2017**

	Turismeafledte skatter og afgifter	Fordeling for		
		Vejle	Region Syddanmark	Danmark
	mio. kr.	pct.		
<b>I alt</b>	<b>711</b>	<b>4,6</b>	<b>5,7</b>	<b>5,3</b>
<b>Personskatter</b>	<b>229</b>	<b>2,4</b>	<b>2,9</b>	<b>2,7</b>
Statsskatter	139	3,0	3,9	3,5
Regionskatter (sundhedsbidrag)	10	1,8	2,1	2,1
Kirkeskatter	3	2,1	2,5	2,6
Kommuneskatter	78	1,9	2,1	2,0
<b>Vareskatter</b>	<b>482</b>	<b>8,0</b>	<b>9,3</b>	<b>9,0</b>
Selskabsskatter	32	6,3	4,5	4,3
Vareafgifter/punktafgifter	121	7,5	10,0	9,2
Moms/merværdiafgift	329	8,4	10,0	10,0

Note: Indeholder både direkte, indirekte og inducerede effekter.

### 3. Overnatninger og kapacitet

Dette kapitel omhandler udviklingen i kapacitet og antal overnatninger i Vejle Kommune jf. Danmarks Statistiks overnatningsstatistik. Opgørelsen af overnatninger omfatter kun de overnatningssteder, som indberetter til Danmarks Statistik. Kapitlet omfatter 2018 og udviklingen siden 2008.

Antallet af registrerede overnatninger i Vejle Kommune udgør kun en delmængde af alle overnatninger i kommunen. De registrerede overnatninger omfatter hoteller, vandrerhjem og feriecentre med mindst 40 senge, lystbådehavne, der frivilligt indberetter til Danmarks Statistik, campingpladser med mindst 75 enheder og lejede feriehusene gennem bureauer med minimum 25 huse. Antallet af ikke-kommercielle overnatninger i egne og lånte feriehusene m.m. kan ikke gøres op. Privatudlejning såsom Airbnb indgår heller ikke i tallene. Der arbejdes pt. på en metode til på sigt at kunne inkludere overnatninger på deleøkonomiske tjenester.

#### 3.1 Stigende overnatningskapacitet

Tabel 3.1 viser kapaciteten for overnatningssteder i Vejle Kommune registeret af Danmarks Statistik. Som anført oven for dækker tallene ikke samtlige overnatningssteder i destinationen.

Samlet set er overnatningskapaciteten i Vejle Kommune steget med 149 sengepladser fra 2017 til 2018, som svarer til en stigning på 1,6 pct. Dette skyldes primært en stigning i antal senge på hoteller. Overnatningskapaciteten er steget inden for alle overnatningsformer i Vejle Kommune fra 2017 til 2018.

For antallet af lystbådehavne (der her af diskretionsårsager er lagt sammen med vandrerhjem) er udviklingen behæftet med en vis usikkerhed. Det skyldes, at havnenes indberetning til Danmarks Statistik er frivillig, og at Danmarks Statistik skønner over overnatninger fra de havne, der ikke indberetter. Havne, der gennem længere tid ikke har indberettet, fjernes løbende fra statistikken. Det er derfor muligt, at kapaciteten og antal overnatninger reelt er højere, end den fremgår af tabellerne i kapitlet.

Tabel 3.1. Kapacitetsudviklingen i overnatningsfaciliteter, Vejle

	2008	2009	2010	2011	2012	2013	2014	2015	2016	2017	2018
Antal senge											
I alt	8.796	8.543	8.686	9.023	8.937	8.977	8.183	8.800	9.346	9.399	9.548
Hoteller	1.923	2.079	2.163	2.548	2.504	2.514	2.530	2.373	2.546	2.594	2.706
Camping <sup>2</sup>	6.105	5.646	5.703	5.655	5.613	5.643	4.833	5.607	5.706	5.682	5.736
Vandrerhjem og lystbådehavne	768	818	820	820	820	820	820	820	1.094	1.123	1.106
Antal indberettende virksomheder <sup>3</sup>											
I alt	27	26	26	27	26	26	25	25	24	25	26
Hoteller	13	13	13	14	13	13	13	12	11	12	13
Camping	10	9	9	9	9	9	8	9	9	9	9
Vandrerhjem og lystbådehavne	4	4	4	4	4	4	4	4	4	4	4

1: Opgjort pr. juni. Kapaciteten på vandrerhjem er opgivet fra 2017.

2: Camping er hos Danmarks Statistik defineret som antal enheder ganget med 3.

3: Antal virksomheder, der indberetter til Danmarks Statistik. Kilde: Danmarks Statistik.

### 3.2 Vejle Kommunes feriehus benyttes især af ejerne selv

I Vejle Kommune var der i alt 1.303 feriehus i 2018 ifølge BBR.<sup>3</sup> Dog er det ikke dem alle, der udlejes. Tilsvarende var der 36.315 feriehus i Region Syddanmark.

Ifølge Sommerhusundersøgelsen 2014<sup>4</sup> er 41,2 pct. af feriehusene i Syddanmark i gennemsnit tilgængelige for udlejning. Hvert feriehus må ifølge loven benyttes/udlejes 43 uger om året, hvilket antages at være den potentielle udlejningskapacitet. Divideres antallet af potentielle udlejningsuger i landsdelen med de faktisk udlejede uger, estimeres den gennemsnitlige kommercielle kapacitetsudnyttelse i Syddanmark til 49 pct.

Landsdelens udnyttelsesprocent er dermed noget højere end i landet som helhed, hvor udnyttelsesprocenten estimeres til 37 pct. Samlet set er belægningen af feriehus i form af eget eller lånt feriehus altså betydeligt større end den kommercielle feriehusudlejning, hvilket er et generelt mønster i Danmark. Dette fanges ikke af statistikken.

Kapacitetsudnyttelsen vil sandsynligvis ikke være fordelt ligeligt mellem feriehusene, men være fordelt med stor kapacitetsudnyttelse gennem udlejning af nogle feriehus, mens andre slet ikke lejes ud. Det forventes,

<sup>3</sup> [www.statistikbanken.dk/BOL101](http://www.statistikbanken.dk/BOL101)

<sup>4</sup> Danmarks Statistik.

at ingen eller meget få feriehuse udlejes i alle årets tilladte 43 uger. Normalt vil udlejningen af feriehuse koncentrere sig i højsæsonen.

En mindre del af overnatningskapaciteten og dermed turismeomsætningen i Vejle Kommune udgøres af netop feriehuse. Tabel 3.2 viser udviklingen i antallet af udlejede feriehusuger i destinationen

Fra 2017 til 2018 var der en vækst på 4,3 pct. i antallet af udlejede feriehusuger i Vejle Kommune. I 2018 lå niveauet på det hidtil højeste i den betragtede periode fra 2008 til 2018.

**Tabel 3.2 Udlejning af feriehusuger, Vejle**

	2008	2009	2010	2011	2015	2016	2017	2018	Udv.	Udv.
									2008	2017
									-	-
									2018	2018
									(pct.)	(pct.)
Vejle	2.287	1.776	1.969	2.126	2.326	2.798	2.759	2.879	25,9	4,3

Kilde: Danmarks Statistik

### 3.3 Overnatninger i feriehuse og feriecenter dominerer i Vejle Kommune

I løbet af 2018 blev der foretaget i alt 722.000 kommercielle overnatninger i Vejle Kommune inkl. feriehuseovernatninger. Det er en stigning på 2.000 overnatninger eller 0,2 pct. i forhold til 2017. Vejle Kommune følger således den positive udvikling, der ses i hele Danmark fra 2017 til 2018, hvor det samlede overnatningstal steg med 3,0 pct.

Hotel og camping var de dominerende overnatningsformer i Vejle Kommune med henholdsvis 356.000 og 254.000 overnatninger eller i alt 84 pct. af det samlede antal overnatninger i 2018.

Inden for alle overnatningsformer, på nær camping, var der en vækst i antallet overnatninger fra 2014-2018. Relativt set var væksten særlig markant inden for feriehuse og forretningsovernatninger på hoteller på henholdsvis 9,7 pct. og 7,7 pct. Derimod var der færre overnatninger på Vejle Kommunes campingpladser samt vandrerhjem og lystbådehavne.

**Tabel 3.3. Udviklingen i kommercielle overnatninger (1.000) fordelt på overnatningsformer, Vejle**

	2008	2009	2010	2011	2015	2016	2017	2018	Fordeling i 2018 (pct.)	Udv.
										2017 - 2018 (pct.)
I alt	631	586	627	658	618	671	720	722	100	0,2
Hotel	271	254	290	317	298	326	339	356	49	5,0
-ferie	86	94	118	134	113	128	132	133	18	0,8
-forretning	185	160	172	183	185	198	206	222	31	7,7
Camping	259	254	248	247	217	229	273	254	35	-7,1
Feriehus	75	54	65	70	77	90	82	89	12	9,7
Vandrerhjem og lystbådehavne	26	25	23	24	26	26	27	23	3	-13,9

Kilde: Danmarks Statistik

### 3.4 Fremgang i danske overnatninger, men tilbagegang i udenlandske overnatninger i 2018 sammenlignet med 2017

Tabel 3.5 viser, at den positive udvikling i antallet af overnatninger i Vejle Kommune fra 2017 til 2018 skyldtes en positiv udvikling i danske overnatninger. Antallet af udenlandske kommercielle overnatninger er faldet med 1,2 pct. i Vejle Kommune fra 2017 til 2018.

I Vejle Kommune foretages godt hver tredje overnatning af en udenlandsk turist. Det suverænt største udenlandske marked er Tyskland med 59.000 overnatninger i 2018 svarende til 11,0 pct. af det samlede antal overnatninger og 25 pct. af samtlige udenlandske overnatninger i Vejle Kommune.

Tabel 3.5. Udviklingen i kommercielle overnatninger (1.000) fordelt på nationalitet, Vejle

	2008	2009	2010	2011	2015	2016	2017	2018	Fordeling 2018 (pct.)	Udv. 2017-2018 (pct.)
I alt	631	586	627	658	618	671	720	722	100	0,2
Danmark	418	404	409	433	406	440	478	482	67	1,0
Udlandet	212	182	218	226	212	230	243	240	33	-1,2
Tyskland	56	35	46	51	45	55	53	59	8	11,0
Sverige	39	42	48	55	47	43	46	37	5	-19,7
Norge	37	34	42	39	38	37	36	37	5	1,8
Holland	37	29	32	28	23	23	27	27	4	1,5
Andre lande	44	41	50	53	59	71	80	80	11	-0,9

Kilde: Danmarks Statistik

### 3.5 Knap halvdelen af overnatningerne foretages i sommermånederne

Turismen i Vejle Kommune er sæsonbetonet. Således faldt knap halvdelen (48 pct.) af samtlige overnatninger i 2018 i sommermånederne (juni, juli og august).

Inden for hver overnatningsform er fordelingen over året meget ens omend mindre sæsonbetonet for forretningsturister på hoteller.

Tabel 3.6. Procentfordeling af overnatninger pr. måned, Vejle, 2018

	Alle	Hotel	- ferie	- forretning	Camping	Vandrerhjem & Lystbådehavne	Feriehuse
jan.	4	6	4	8	0	2	2
feb.	3	6	5	6	0	2	3
mar.	5	7	6	8	2	5	6
apr.	6	6	5	7	7	5	7
maj.	11	8	7	9	15	17	12
jun.	11	9	9	9	14	12	10
jul.	23	15	25	9	36	26	21
aug.	14	11	13	9	19	15	15
sep.	7	9	7	10	5	6	7
okt.	6	9	8	9	1	6	10
nov.	5	9	6	10	0	4	4
dec.	3	5	4	5	0	1	3
I alt	100	100	100	100	100	100	100

Kilde: Danmarks Statistik.

## 4. Metode og datakilder

Formålet med "Turismens økonomiske betydning 2017" er at beregne det samlede turismeforbrug i Danmark samt afdække, hvilke samfundsøkonomiske effekter i form af bl.a. beskæftigelse, som forbruget forårsager. I dette kapitel gennemgås metoderne mere detaljeret, og der redegøres for brugen af datakilder, usikkerheder mv.

Rapporten følger de internationale standarder for et regionalt turismesatellitregnskab (RTSA) til belysning af turismeforbruget, og anvender den økonomiske model LINE til beregning af de samfundsmæssige effekter.<sup>5</sup>

Figuren neden for giver et overblik over, hvilke nøgletal rapporten frembringer på grundlag af hhv. turismesatellitregnskabet og LINE-modellen.



### 4.1 Døgnforbrug og overnatninger er centrale tal for turismens økonomiske betydning

Døgnforbruget og overnatningstallene danner basis for beregning af det samlede turismeforbrug, men der sker en yderligere bearbejdning af data i forbindelse med udarbejdelse af satellitregnskabet.

1. VisitDenmark indhenter detaljerede data om døgnforbrug og overnatninger, der sendes til Center for Regional- og Turismeforskning, CRT.
2. På baggrund af data fra nationalregnskabet estimerer CRT det turismeforbrug, der ikke dækkes af VisitDenmarks turistundersøgelser.<sup>6</sup>
3. CRT konsoliderer VisitDenmarks resultater med nationalregnskabet<sup>7</sup> og fordeler turismeforbruget på produkter i overensstemmelse med klassifikationen for TSA.

Disse trin betyder, at VisitDenmarks estimat af turismeforbruget, baseret på de oprindelige data for døgnforbrug og overnatninger, ikke er helt identisk med forbruget i det, af CRT, beregnede satellitregnskab.

<sup>5</sup> Både det regionale turismesatellitregnskab og turismemodulet i LINE er udviklet for VisitDenmark af Center for Regional- og Turismeforskning (CRT) ved seniorforsker, ph.d. Jie Zhang og professor Bjarne Madsen.

<sup>6</sup> Det vedrører forbrug til rejsebureauer, rejsearrangører og turistbureauer i forbindelse med billetter, transport og pakkerejser i Danmark.

<sup>7</sup> Eksempelvis overestimerer Turistundersøgelsen forbruget på overnatningsproduktet hoteller i forhold til nationalregnskabets opgørelse. Derfor nedskaleres VisitDenmarks resultater, så de er i overensstemmelse med nationalregnskabets niveau.

#### 4.1.1 VisitDenmarks beregning af døgnforbrug

Beregningen af døgnforbrug bygger primært på VisitDenmarks Turistundersøgelse 2017, hvor der spørges ind til 15 forbrugskomponenter. I Turistundersøgelsen blev der foretaget ca. 14.000 personlige interview med turister på hoteller, feriecentre, campingpladser, vandrerhjem, i lejede feriehus og lystbådehavne. Af disse var 9.700 med udenlandske turister. Interviewstederne blev udtrukket af Danmarks Statistik, og undersøgelsen er repræsentativ for turismen i Danmark på de fem overnatningsformer. I Turistundersøgelsen svarer turisterne på, hvor mange penge de bruger, og på hvad.

Turistundersøgelsen bruges til at beregne døgnforbrug på overnatningsformerne hotel-forretning, hotel-ferie, camping, vandrerhjem, lejet feriehus og lystbådehavn. For hver overnatningsform beregnes døgnforbruget på nationalitet og region. VisitDenmark har dog sat som krav, at der skal være mindst 20 interview, før et døgnforbrug kan accepteres. Dette betyder, at beregning af døgnforbrug på hver overnatningsform sker trinvis på følgende måde:

1. Først beregnes et døgnforbrug for hver region for hver nationalitet. Er der 20 interview inden for regionen for den enkelte nationalitet, beregnes et døgnforbrug.
2. Hvis kravet om 20 observationer ikke er opfyldt i en bestemt region, deles Danmark op i Region Hovedstaden og "resten af landet". Hvis der er 20 eller flere interview på nationaliteten i "resten af landet", bliver turisterne tildelt et "uden for Region Hovedstaden" døgnforbrug.
3. Hvis der stadig eksisterer kombinationer af overnatningsformer og nationaliteter, der ikke har fået tildelt et døgnforbrug, beregnes dette på hele landet. Hvis der er 20 interview på hele landet, bruges dette landsgennemsnit på de regioner, som mangler et døgnforbrug.
4. Er der ikke 20 interview på landsplan, bliver døgnforbruget for nationaliteten gennemsnittet for verdensdelen eller udlandet i alt på overnatningsformen, hvis reglen om de 20 interview stadig ikke er opfyldt.

Overstående metode er brugt i TSA-sammenhænge, og disse døgnforbrug bruges for hver overnatningsform, nationalitet og region.

#### 4.1.2 Supplement til døgnforbrug for erhvervsturisme

For nogle typer erhvervsturister fanger turistundersøgelsens døgnforbrug ikke det samlede forbrug præcist, da en del betales af arbejdsgiver før eller efter rejsen. Det gælder f.eks. kongres- og kongressejere, messedeltagere, faglige studierejsende og belønningsrejsende. VisitDenmark estimerer dette ekstra forbrug, - det såkaldte MICE-tillæg<sup>8</sup> - og lægger det oveni døgnforbruget. MICE-tillægget er forskelligt for de forskellige typer af formål med erhvervsrejsen og tillægges ca. halvdelen af erhvervsovernatningerne. Tillægget afspejler således mødespecifikke udgiftsposter, som arrangørerne har haft i forbindelse med mødet. MICE-tillægget udgør i gennemsnit ca. en femtedel af det samlede døgnforbrug for forretningsgæster på hotel.

---

<sup>8</sup> MICE står for meetings, incentives, conventions, exhibitions, og afspejler den del af erhvervsturismen, der vedrører møder.

## 4.2 Beskrivelse af turismesatellitregnskabet

Analyserne af turismeforbruget i denne rapport er udarbejdet i henhold til retningslinjerne for turismesatellitregnskaber, der knytter turismen til nationalregnskabet.

Det danske turismesatellitregnskab følger de internationale anbefalinger til turismesatellitregnskaber fra UNWTO (verdensturismeorganisationen), OECD og Eurostat, og opfylder kriterierne for et regionalt turismesatellitregnskab (RTSA). Det officielle turismesatellitregnskab indeholder en række tabeller, hvoraf flere indgår i denne rapport. Tabel 4.2.1 viser de tabeller, der indgår. Tabel 1-6 er de vigtigste.

Tabel	Beskrivelse	Note	Indgår i dansk RTSA
1	Indgående turisme (udlændinge i Danmark)	En del af den samlede efterspørgsel – en del af eksporten	Ja
2	Indenlandsk turisme (danskere i Danmark)	En del af danskernes private forbrug	Ja
3	Udgående turisme (danskere i udlandet)	Ikke knyttet til andre TSA-tabeller – en del af importen	Delvist
4	Internt turismeforbrug	Sammenlægning af tabel 1 og 2 og tilføjelse af indenlandske forretningsrejser	Ja
5	Produktion af turismevarer	F.eks. produkter og serviceydelser af turismespecifikke brancher, men også andre	Ja
6	Internt udbud og turismeforbrug pr. produkt	Sammenlægning af tabel 4 og 5	Ja
7	Beskæftigelse	Antal beskæftigede i turismespecifikke brancher – dvs. set fra udbudssiden	Ja
8	Investeringer	Investeringer i turismespecifik fast realkapital - f.eks. hoteller, restauranter m.v.	Nej
9	Offentligt turismeforbrug	Offentligt forbrug til turismespecifikke formål – f.eks. markedsføring, turistinformation, markedsresearch o. lign.	Nej
10	Ikke-monetære indikatorer	Antal ankomster, overnatninger, og overnatningssteder	Ja

### 4.2.1 Turismesatellitregnskabet kombinerer og konsoliderer data om efterspørgsel og udbud

Ideen med turismesatellitregnskabet er at sørge for, at resultaterne er i overensstemmelse med de officielle tal for et lands økonomi, som findes i nationalregnskabet. Man sammenholder oplysninger om turisternes efterspørgsel med tal for udbud og efterspørgsel i dansk økonomi. I de tilfælde, hvor der er

uoverensstemmelse, "vinder" nationalregnskabet data. F.eks. må turisternes totale forbrug på hoteller, der af VisitDenmark beregnes ved at gange hoteldøgnforbruget med antallet af overnatninger på hoteller, ikke overstige nationalregnskabet opgørelse af det samlede forbrug på hotellerne. I så fald må det beregnede døgnforbrug være for højt og vil blive nedjusteret.

#### 4.2.2 Efterspørgselssiden

På efterspørgselssiden beregner man turismeforbruget set fra turistens side. Dette gøres ved at gange antallet af overnatninger med et gennemsnitligt døgnforbrug. Denne rapport arbejder med 15 typer forskellige overnatningsformer: Hotel (opdelt på forretning og ferie), camping, vandrerhjem, feriehus (opdelt på lejet, lånt og eget), feriecenter, lystbådehavn, festival, krydstogt, bondegård, deleøkonomiske overnatningsformer, overnatning hos familie/venner og endagsturisme (hvert endagsbesøg tæller som et døgn og dermed én overnatning).

I afsnit 4.5 og 4.6 findes en oversigt over hvilket datagrundlag, der ligger til grund for oplysningerne på efterspørgselssiden (overnatninger og døgnforbrug) for de forskellige overnatningsformer. Oversigten angiver endvidere graden af usikkerhed for hver overnatningsform.

**Overnatningerne** kommer fra en række forskellige kilder. De kommercielle overnatningsformer er bedst belyst, idet de i vidt omfang er omfattet af Danmarks Statistiks overnatningsstatistik. Oplysninger stammer fra forskellige kilder.

Opgørelsen af dansk endagsturisme kræver en præcis afgrænsning af, hvordan denne turismeform afgrænses, da definitionen heraf har meget stor betydning for omfanget af endagsturismen. Metoden beskrives kort nedenfor. Kilden til dansk endagsturisme - både ferie- og forretningsrelateret - er DTU's Transportvaneundersøgelse. Endagsrejser er kategoriserede som enten ferie- eller forretningsrelaterede på baggrund af undersøgelsens opdeling efter rejseformål. DTU's undersøgelse er en stikprøve, og for visse kommuner er der et begrænset antal interviews pr. år – særligt for forretningsrejsende på kommuneniveau. For at sikre soliditet i analysen bruges derfor et femårigt glidende gennemsnit for forretningsrejser. For ferierejser er årets overordnede niveau kommunalfordelt ud fra et otteårigt glidende gennemsnit. Antallet af endagsbesøg opdateres hvert år. Samlet svarer antallet af endags-ferieture til, at hver dansker i gennemsnit tog 8,5 af disse om året. Definitionen af turisme er, at man opholder sig uden for sit normale miljø. I VisitDenmarks beregning af dansk endagsturisme betyder det, at kun endagsrejser udenfor turistens bopælskommunen indgår. Dog er det for endagsturisme besluttet, at frederiksbergborgere, der tager til Københavns Kommune, ikke er turister og vice versa. Desuden er endagsbesøg defineret som minimum 3 timers varighed inklusive transport, og med minimum 1 times ophold på destinationen.

**Døgnforbruget** er i overvejende grad indsamlet ved hjælp af VisitDenmarks Turistundersøgelse i 2017. Der spørges i undersøgelsen til forbruget på en række forbrugskomponenter, og vha. disse oplysninger kan man danne sig et billede af, på hvilke varer og i hvilke brancher turisterne lægger deres penge. Idet der spørges til økonomisk rejsegruppe og opholdslængde kan forbruget fordeles ud på personligt forbrug pr. døgn i overensstemmelse med overnatningsstatistikken.

#### 4.2.3 Udbudssiden

Oplysningerne fra udbudssiden – dvs. fra virksomhedernes side – stammer primært fra nationalregnskabet. De anvendte oplysninger om turismeudbuddet kategoriseres i satellitregnskabet i tre hovedkategorier: (1) turismeprodukter, (2) turismerelaterede produkter (detailhandel o. lign.) og (3) "andet".

I afsnit 4.7 og 4.8 findes en oversigt over, hvilke produkter og brancher der regnes som hhv. "turisme" og "turismerelaterede".

I nationalregnskabet udarbejdes en række såkaldte input/output-tabeller, der beskriver det økonomiske kredsløb i Danmark – dvs. hvordan penge og ressourcer bevæger sig rundt mellem brancher, det private og offentlige erhvervsliv mv. Den regionale og kommunale nedbrydning af nationalregnskabstal, beskæftigelsestal mv. i turismesatellitregnskabet sker på basis af CRT's samfundsøkonomiske model, SAM-K, bl.a. med input fra Danmarks Statistik.

## **4.3 Ændringer i data og metode siden sidste rapport**

### **4.3.1 Dataændringer og nye resultater i forhold til rapporten om turismens økonomiske betydning 2016**

I forhold til "Turismens økonomiske betydning 2016" er der sket nogle ændringer i metode og data, der gør, at man ikke kan sammenligne resultaterne fra denne rapport, og at det ikke giver mening at lave tidsserier. Dette er årsagen til, at nærværende rapport kun dækker året 2017.

De største ændringer skyldes opdaterede døgnforbrug fra Turistundersøgelsen, tilføjelse af turismeforbrug fra turister, der overnatter via deleøkonomiske platforme samt opdaterede tal for det såkaldte MICE-tillæg. Desuden er der en metodeændring i opgørelsen af forbruget i forbindelse med langdistancetransport. Ændringerne er kort beskrevet i det følgende (jf. 4.3.2 til 4.3.6).

### **4.3.2 Opdaterede døgnforbrug for centrale overnatningsformer**

Den vigtigste ændring i forhold til sidste års rapport er, at VisitDenmark har implementeret døgnforbrug fra Turistundersøgelsen 2017. I de seneste to rapporter om turismens økonomiske betydning i 2015 og 2016 er døgnforbruget beregnet ved at inflationsfremskrive døgnforbruget fra den forrige turistundersøgelse i 2014. Døgnforbruget i 2017 er indsamlet på kommercielle overnatningssteder, som dækker hoteller (ferie og forretning), feriecentre, campingpladser, vandrerhjem, lejede feriehus og lystbådehavne.

De nye døgnforbrug i 2017 ligger generelt på et markant højere niveau end i 2014, idet turisterne på samtlige kommercielle overnatningsformer overordnet bruger flere penge end i 2014. Forbruget er steget mest hos feriehus-, hotel- og campingturister, bl.a. fordi tyskere, nordmænd, amerikanere og danskerne har øget deres forbrug pænt. Det er især forbruget på mad og drikke, spisesteder, overnatning, transport og benzin, der er steget. Også lystsejleres døgnforbrug er steget betragteligt siden 2008, hvor de sidst blev spurgt.

### **4.3.3 Turister der anvender deleøkonomiske overnatningsformer**

For første gang er forbruget fra turister, der overnatter via deleøkonomiske overnatningsformer medregnet i det samlede turismeforbrug. Dette har blandt andet kunne lade sig gøre grundet en dataaftale med Airbnb, der årligt sender månedlige ankomster og gennemsnitlige opholdslængder for danskere og 10 andre nationaliteter til VisitDenmark.

Metoden til udregning af forbruget fra deleøkonomiske overnatninger er udviklet i samråd med metodeudvalget under Det Nationale Turismeforum.

Data er geografisk fordelt på de fire største byer og i resten af landet. For resten af landet foretager VisitDenmark en yderligere kommunal opdeling ud fra netscrap af Tom Slee, der er specialist på området. Netscrapet indeholder en kommunal fordeling af bedømmelser. Baseret på data for København, Aarhus, Odense og Aalborg viser bedømmelser at være en god indikator for antallet af gæster.

VisitDenmark estimerer antallet af deleøkonomiske overnatninger på baggrund af oplysninger om ankomster og opholdslængde. Til beregning af døgnforbrug anvendes et beløb svarende til gennemsnittet for vandrerhjem- og hotelgæster (ferie). Dette døgnforbrug ligger gennemsnitligt på niveau med et døgnforbrug, som Airbnb i en egen undersøgelse tidligere har meldt ud. VisitDenmarks udregning sker dog på mere detaljeret niveau, idet der jf. døgnforbrugsafsnittet skelnes mellem regioner og nationaliteter for at fange variation i forbrugsmønstre.

VisitDenmark korrigerer forbruget til overnatning, for at tage højde for, at en del af dette beløb ikke forbruges i Danmark, men i udlandet (som såkaldt lækage jf. 4.4). Konkret fratrækkes 15 pct. af overnatningsforbruget. Denne andel er fastsat af VisitDenmark og CRT på baggrund af Airbnb's takster for værtsservice- og gæsteservicegebyr<sup>9</sup>. Fordi forbruget til overnatning sker i private hjem, og ikke på kommercielle overnatningssteder betyder det, at der ikke afledes direkte samfundsøkonomiske effekter (direkte beskæftigelse og værditilvækst) som følge af dette forbrug. På den måde ligner overnatningsformen feriehusudlejning. Dette gælder dog kun forbruget til overnatning, men ikke for den øvrige del af turismeforbruget, som antages brugt på restauranter, transport, shopping etc. med samme forbrugsmønstre som hotel- og vandrehjemgæster.

VisitDenmark anvender og bearbejder indtil videre data fra de deleøkonomiske platforme (herunder data fra Airbnb) i sin nuværende form, men er opmærksom på evt. muligheder for officiel statistik, hvilket vil være at foretrække. Danmarks Statistik arbejder sideløbende på at få de deleøkonomiske platforme til officielt at indberette til overnatningsstatistikken. Det vurderes dog ikke sandsynligt, at der inden for de næste par år kommer officielle tal, der kan opgøre omfanget deleøkonomiske overnatninger i Danmark.

#### 4.3.4 Opdaterede MICE-tillæg

VisitDenmark har i en årrække anvendt en procedure med at supplere turistundersøgelsens døgnforbrug med et såkaldt "MICE-tillæg" i analyser af erhvervsturismens økonomiske betydning. MICE-tillægget, der ikke har været opdateret i en del år, er opdateret i forbindelse med døgnforbrugsberegningerne for 2017.

Opdateringen skete i forbindelse med opgørelsen af mødeturismens økonomiske betydning i Danmark i 2017, hvor VisitDenmark indhentede oplysninger om mødeplanlæggernes udgifter i Danmark. Nogle af disse udgifter afspejler forbrug, som ikke indgår i de overnattende turisternes døgnforbrug fra Turistundersøgelsen (jf. 4.1.2). På baggrund af undersøgelsen blandt mødeplanlæggerne blev dette mødeforbrug lagt til som supplement til døgnforbruget i Turistundersøgelsen.

#### 4.3.5 Ny metode til udregning af forbrug på langdistancetransport

Turismeforbrug på langdistancetransport i Danmark, dvs. indenrigsflyvninger, tog, færge, biludlejning og betaling for bro/tunnel, udregnes nu fra efterspørgselsiden vha. oplysninger fra Turistundersøgelsen. Der spørges bl.a. til om turisten har besøgt andre områder af landet under opholdet. Tidligere blev dette forbrug estimeret af CRT baseret på nationalregnskabets opgørelse af udbuddet af disse transportprodukter.

Den nye metode bruges for at imødekomme ønsket om større gennemsigtighed, og for bedre at kunne afstemme det udenlandske forbrug i Turismens økonomiske betydning med indtægterne på betalingsbalancens rejsepost, som VisitDenmark leverer månedlige estimater til. Fordelingsnøglen mellem forskellige transportkategorier er uændret i forhold til sidste års beregning, og kan findes i CRT's udgivelse "Documentation on Regional Tourism Satellite Accounts in Denmark".

---

<sup>9</sup> <https://www.airbnb.dk/help/article/1857/what-is-the-airbnb-service-fee>

Turisternes forbrug på rejsebureauer, rejsearrangører og turistbureauer i forbindelse med billetter, transport og ture i Danmark mm. estimeres fortsat af CRT via udbudstillene i nationalregnskabet.

#### 4.3.6 Nedjusterede krydstogtsforbrug

Det gennemsnitlige forbrug er opdateret med Cruise Copenhagen's Impact Study 2016, og er fremskrevet med prisudvikling til 2017 på komponentniveau. Tidligere anvendte tal er fra Cruisenetværkets passagerundersøgelse fra 2014, der ved en fejl viste sig at indeholde et overvurderet forbrug fra turn around gæster. Turn around gæster er de, som stiger af eller på skibet i København, og som ofte har overnatning i byen.

For at undgå dobbelttælling i forhold til overnatningsstatistikken medregner VisitDenmark kun de turn around gæster, der ikke overnatter i København. Denne andel udgjorde i 2016 undersøgelsen 10 pct. af turn around gæsterne. Tidligere blev en andel på 15 pct. benyttet. Desuden oplyses der i undersøgelsen, at 95 pct. gæsterne i København går i land, mens 92 pct. går i land i andre havne. Tidligere blev der antaget et forbrug i byen for samtlige passagerer. Sammen med den større andel af krydstogtpassagererne, der overnatter i København og allerede tælles, fås derfor alt i alt et lavere antal krydstogtgæster bag beregningerne end ved sidste års opgørelse.

Udover, at turn around passagerer med overnatning i København ikke tælles med i VisitDenmarks opgørelse i krydstogtskategorien, tælles heller ikke skibspersonale med til forskel fra Wonderful Copenhagen og Cruisenetværkets opgørelse. For den fulde effekt af krydstogsturismen henvises derfor til Wonderful Copenhagen's opgørelser.

#### 4.3.7 Usikkerhed i forbindelse med de turismøkonomiske beregninger

De største usikkerheder er knyttet til opgørelsen af turismeeffekter på lokalt niveau, idet en stor del af oplysningerne fra såvel efterspørgsels- som udbudssiden ikke er lokalt fordelte.<sup>10</sup>

En række usikkerheder er indbygget i data, ligesom der kontinuerligt sker forbedringer af de metodikker, der anvendes. Desuden arbejder LINE-modellen løbende med opdatering af nationalregnskabstidsserier og fremskrivninger for ikke-endelig data af bl.a. antal fuldtidsbeskæftigede og værditilvækst vha. den makroøkonomiske model ADAM. På nuværende tidspunkt er 2015 det seneste endelige referenceår i nationalregnskabet.

En central antagelse bag beregning af forbruget i kommunerne er, at hele turistens forbrug finder sted i den kommune, hvor turisten overnatter (eller slutdestinationen for endagsrejsende). Dette er naturligvis ikke altid korrekt. En følge af den antagelse er, at kommuner med stor tiltrækningskraft på overnattende turister med bopæl i andre kommuner - i kraft af f.eks. attraktioner - alt andet lige undervurderes i opgørelserne.

VisitDenmark og CRT arbejder løbende på at forbedre metoden for at kunne give det mest retvisende billede af turismen. Dette giver ændringer i niveauerne for nøgletallene - især på regionalt og lokalt niveau.

---

<sup>10</sup> At udarbejde et satellitregnskab for turisme samt beregne de afledte effekter af turismen helt ned på kommunalt niveau kræver antagelser, som giver anledning til forbehold. Det danske satellitregnskab på kommuneniveau er en udfordring, idet data fra nationalregnskabet på produktniveau sjældent er opdelt geografisk opdelt. Derfor fordeler CRT og Danmarks Statistik bl.a. omsætningen på kommuner vha. estimeringsmetoder. En af metoderne er at anvende lønsummen på arbejdsstederne til at fordele en branches omsætning.

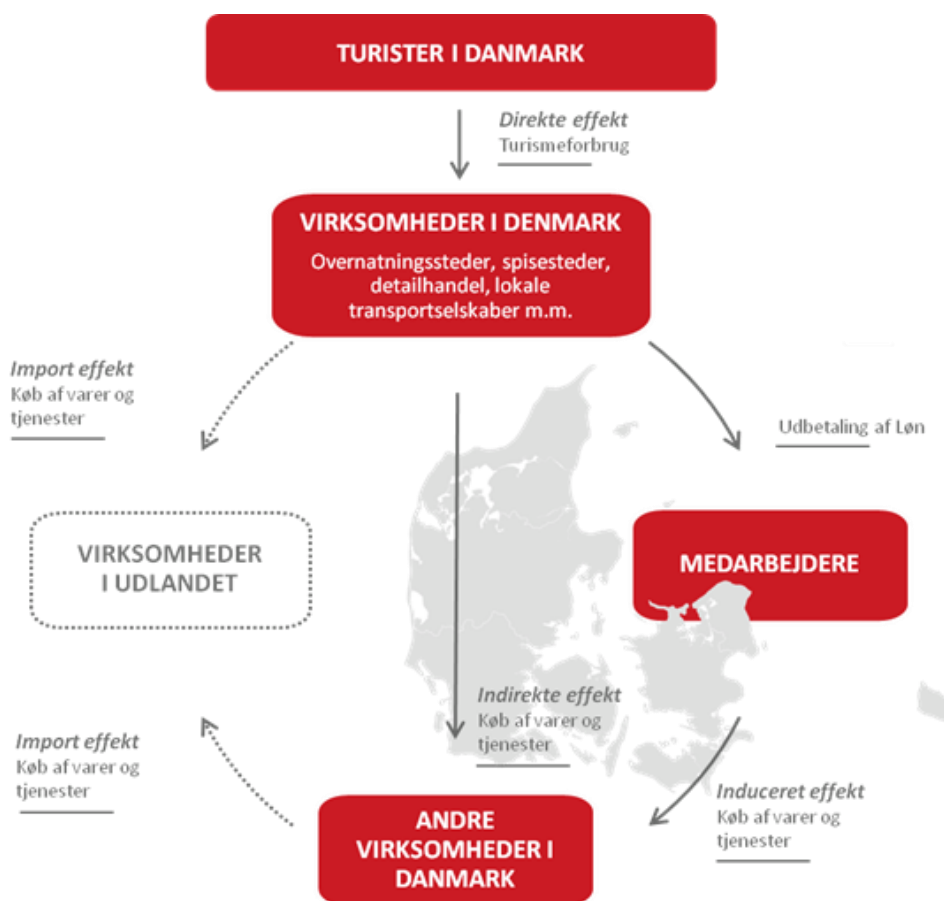
### 4.3.8 Kategorisering af turismeprodukter

"Teater, bibliotek og andre kulturelle tjenester" kategoriseres nu som et turismekaraktteristisk produkt (se evt. afsnit 1.5) under "Kultur og forlystelser", der i forvejen indeholder "Museer, zoo, forlystelsesparker og sport". Før var "Teater, bibliotek og andre kulturelle tjenester" placeret under andre produkter. Om produktet kategoriseres som turismekaraktteristisk eller ej afhænger af, hvor stor andel turismen udgør af det samlede udbud. Af denne årsag er eksempelvis forbrug på overnatning via deleøkonomiske tjenester i samme ikke-turismekaraktteristiske kategori som udlejning af sommerhuse, under "Boliganvisning, ferieboligudlejning mv."

### 4.4 Beregning af afledte effekter i LINE-modellen

Turismens afledte effekter er ikke en del af satellitregnskabet. VisitDenmark beregner de afledte effekter vha. LINE-modellen,<sup>11</sup> som bygger på data fra satellitregnskabet. Figur 4.4.1. illustrerer, hvordan og hvor de forskellige effekter opstår.

Figur 4.4.1 Det turismøkonomiske flow af effekter



<sup>11</sup> VisitDenmark anvender LINE-modellen, fordi den er kommunalt baseret, og dermed mere anvendelig til analyser på kommunalt og regionalt niveau end andre makroøkonomiske modeller, som f.eks. ADAM-modellen, der er nationalt baseret.

Udgangspunktet er turistens direkte forbrug i forskellige virksomheder. Virksomhederne tilhører en lang række brancher, og i hver branche kan en større eller mindre andel af den samlede omsætning tilskrives turismeforbrug. F.eks. har hoteller en stor del af omsætningen fra turister, mens detailhandlen har en mindre. De virksomheder, som turistene har brugt penge i, køber råvarer og andet i andre virksomheder, som således også påvirkes af det oprindelige turismeforbrug. Dette kaldes den *indirekte effekt*. Desuden udbetaler virksomhederne løn til sine medarbejdere, som anvender en del af denne til forbrug. Dette kaldes den *inducerede effekt*. Endelig er der en del af omsætningen, som bliver anvendt til *import*, og som derfor forsvinder ud af den danske økonomi. På engelsk kaldes dette "leakage" – lækage.

### LINE-modellens multiplikatorer

Alle effekterne kan kobles sammen, og den såkaldte tekniske multiplikator kan beregnes:

$$\text{Teknisk multiplikator} = \frac{\text{Direkte} + \text{indirekte} + \text{induceret} - \text{import}}{\text{Direkte}}$$

Den tekniske multiplikator viser, hvor meget den direkte effekt bliver ganget op, når den siver ud i økonomien. Til at beregne disse effekter anvendes en økonomisk model<sup>12</sup>.

Udover den tekniske turismemultiplikator anvender VisitDenmark såkaldte turismemultiplikatorer, der relaterer turismeomsætningen (mio. kr.) til den turismeafledte beskæftigelse (fuldtidsbeskæftigede), værditilvækst (mio. kr.) og skatteprovenu (mio. kr.). VisitDenmarks turismemultiplikatorer er ikke multiplikatorer i gængs forstand, men forholdstal mellem omsætning og afledte effekter. De opgøres således:

$$\text{Multiplikator} = \frac{\text{Samlet turismeafledt effekt}}{\text{Samlet turismeforbrug}}$$

VisitDenmark anvender bl.a. turismemultiplikatorerne til at analysere, hvordan ændringer i turismeforbruget forplanter sig i samfundet gennem ændringer i jobskabelse, værditilvækst og skatteindtægter.

---

<sup>12</sup> CRT publicerede i 2016 notatet "En introduktion til multiplikatorer inden for området turisme og dansk praksis på området", der uddyber anvendelsen af multiplikatorer med udgangspunkt i litteraturen på området, og bl.a. analyserer historiske TSA-multiplikatorer. Herudover analyseres, hvilke faktorer, der påvirker størrelsen af turismemultiplikatorer i danske regioner og kommuner. Notatet egner sig til læsere med interesse i analyse af turismeøkonomiske effekter.

#### 4.5. Kilder til overnatninger

Overnatning	Komplet Geografi	Dækning	Kilde	Producent	År	Usikkerhed
Hotel	Kommuner	Totaltælling min. 40 senge	Overnatningsstatistikken	Danmark Statistik*	2017	Lille
Feriecentre	Kommuner	Totaltælling min. 40 senge	Overnatningsstatistikken	Danmarks Statistik	2017	Lille
Camping	Kommuner	Totaltælling min. 75 enheder	Overnatningsstatistikken	Danmarks Statistik*	2017	Lille
Vandrerhjem	Kommuner	Totaltælling af Danhostel medlemmer	Overnatningsstatistikken	Danmarks Statistik	2017	Lille
Lystbådehavne (betalte)	Kommuner	Totaltælling (frivillig)	Overnatningsstatistikken	Danmarks Statistik	2017	Lille
Feriehuse udlejet gennem udlejningsbureau	Landsdele	Totaltælling min. 25 disponible huse	Feriehusstatistikken	Danmarks Statistik*	2017	Lille
Krydstogt	Kommuner	Totaltælling	Havneanløbslister, og CCN's passenger survey 2016	VisitDenmark, CCN/WOCO, Cruise Baltic	2017	Lille
Bondegårds-ferie	Amter	Totaltælling medl. af DL	Indberetninger til Dansk Landboferie	Dansk Landboferie	2003	Medium
Deleøkonomiske overnatningsformer	Kommuner	Totaltælling	Ankomststatistik og gennemsnitlige opholdslængder	Airbnb, CRT (kommunefordeling)	2017	Medium
Eget feriehus	Amter	Stikprøve	Undersøgelsen af feriehusudlejningen i Danmark	Danmarks Statistik	2005	Medium
Lånt feriehus	Amter	Stikprøve	Sommerhusundersøgelsen	Danmarks Statistik	2014	Medium
Festival (overnattende)	Kommuner	Totaltælling	Indsamling	VisitDenmark	2008	Medium
Udenlandske endagsferierejsende	National	Stikprøve	Undersøgelse	Institut for Grænseregionsforskning	2003	Stor
Danske endagsferierejsende	Kommuner	Stikprøve	Transportvaneundersøgelsen	DTU	2017	Medium
Dansk endagsforretningsrejsende	Kommuner	Stikprøve	Transportvaneundersøgelsen	DTU	2017	Medium
Udlændinges ophold hos familie og venner i Danmark	Amter	Stikprøve	Ferie- og forretningsrejsende	Danmarks Statistik	2005	Medium
Danskeres ophold v. familie og venner	Amter	Stikprøve	Ferie- og forretningsrejsende	Danmarks Statistik	2004	Medium

Noter: VisitDenmark opregner for små enheder.

**Usikkerhed:** Lille: Baseret på løbende statistik. Medium: Baseret på enkeltstående undersøgelse eller løbende undersøgelse foretaget blandt en stikprøve af befolkningen. Stor: Estimeret eller enkeltstående undersøgelse foretaget blandt en stikprøve af befolkningen.

#### 4.6. Kilder til døgnforbrug

Overnatningsform	Komplet Geografi	Kilde	Producent	År*	Usikkerhed
Hotel	Kommuner	Turistundersøgelsen	VisitDenmark	2017	Lille
Feriecentre	Kommuner	Turistundersøgelsen	VisitDenmark	2017	Lille
Camping	Kommuner	Turistundersøgelsen	VisitDenmark	2017	Lille
Vandrerhjem	Kommuner	Turistundersøgelsen	VisitDenmark	2017	Lille
Lystbådehavne (betalte)	Kommuner	Turistundersøgelsen	VisitDenmark	2017	Lille
Feriehuse udlejet gennem udlejningsbureau	Kommuner	Turistundersøgelsen	VisitDenmark	2017	Lille
Krydstogt	Krydstogts-kommuner	CCN's passager survey 2014 og VisitDenmarks beregninger	WOCO/CNN	2017	Medium
Bondegårdsferie	Amter	Turistundersøgelsen	Dansk Landboferie	2003	Medium
Deleøkonomiske overnatningsformer	Kommuner	Turistundersøgelsen	VisitDenmark	2017	Medium
Eget feriehus	Amter	Ferie- og forretningsrejsende	Danmarks Statistik	2006	Medium
Lånt feriehus	Amter	Turistundersøgelsen	Danmarks Statistik	2014	Medium
Festival (overnattende)	Kommuner	Indsamling	VisitDenmark	2002	Medium
Udenlandske endagsferierejsende	National	Undersøgelse	Institut for Grænseforskning	2003	Stor
Danske endagsferierejsende	Amter	Ferie- og forretningsrejsende	Danmarks Statistik	2004	Stor
Dansk endagsforretningsrejsende	National	Beregnet fra udbudssiden	Danmarks Statistik	2006	Stor
Udlændinges ophold hos familie og venner i Danmark	Amter	Ferie- og forretningsrejsende	Danmarks Statistik	2005	Medium
Danskeres ophold hos familie og venner	Amter	Ferie- og forretningsrejsende	Danmarks Statistik	2005	Medium

Noter: Opregnet til 2017-priser.

**Usikkerhed:** Lille: Baseret på løbende statistik. Medium: Baseret på enkeltstående undersøgelse eller løbende undersøgelse foretaget blandt en stikprøve af befolkningen. Stor: Estimeret eller enkeltstående undersøgelse foretaget blandt en stikprøve af befolkningen.

## 4.7 Turismebrancher og -produktafgrænsninger

### 4.7. Turismeerhverv

NACE (rev. 2)	DB07	Turismeerhverv
<b>Overnatningssteder</b>		
55.10	55.10.10	Hoteller
55.10	55.10.20	Konferencecentre og kursusjendomme
55.20	55.20.00	Ferieboliger og andre indlogeringsfaciliteter til kortvarige ophold
55.30	55.30.00	Campingpladser
55.90	55.90.00	Andre overnatningsfaciliteter
68.31	68.31.20	Boliganvisning, ferieboligudlejning mv.
<b>Restauranter m.v.</b>		
56.10	56.10.10	Restauranter
56.10	56.10.20	Pizzeriaer, grillbarer, isbarer mv.
56.21	56.21.00	Event catering
56.29	56.29.00	Anden restaurationsvirksomhed
56.30	56.30.00	Café, værtshuse, diskoteker mv.
<b>Transportvirksomheder</b>		
49.10	49.10.00	Passagertransport med regional- eller fjerntog
49.31	49.31.10	Rutebuskørsel, by - og nærtrafik
49.31	49.31.20	S-togstrafik, metro og andre nærbaner
49.32	49.32.00	Taxikørsel
49.39	49.39.20	Turistkørsel og anden landpassagertransport
50.10	50.10.00	Sø - og kysttransport af passagerer
50.30	50.30.00	Transport af passagerer ad indre vandveje
51.10	51.10.10	Ruteflyvning
51.10	51.10.20	Charter/taxifyvning
52.21	52.21.30	Drift af betalingsveje, - broer og tunneller *
77.11	77.11.00	Udlejning og leasing af biler og lette motorkøretøjer**
<b>Rejse-service</b>		
79.11	79.11.00	Rejsebureauer
79.12	79.12.00	Rejsearrangører
79.90	79.90.00	Andre reservationstjenesteydelser og tjenesteydelser i forbindelse hermed
<b>Kultur, forlystelser og sport</b>		
90.01	90.01.10	Teater- og koncertvirksomhed
91.01	91.01.10	Biblioteker
91.02	91.02.00	Museer
91.03	91.03.00	Historiske monumenter og bygninger og lignende attraktioner
91.04	91.04.00	Botaniske og zoologiske haver samt naturreservater
93.11	93.11.00	Drift af sportsanlæg
93.19	93.19.00	Andre sportsaktiviteter
93.21	93.21.00	Forlystelsesparker o.l.
93.29	93.29.90	Andre forlystelser og fritidsaktiviteter
93.29	93.29.10	Lystbådehavne ***

**Detailhandel og turisme relevante erhverv (aggregerede branchegrupper)**

10.11-10.92		Fødevareindustrien
11.01-12.00		Fremstilling af drikkevarer og tobaksprodukter
19.20	19.20.00	Fremstilling af raffinerede mineralolieprodukter
13.00-33.00		Fremstillingsindustrien, for eksempel
	14.11.00	14.11.00 beklædningsartikler af læder
	15.20.00	15.20.00 fodtøj
	26.52.00	26.52.00 ure
46.11-46.90	46.11.00- 46.90.00	Alle erhverv i forbindelse med engroshandel detailhandel
47.11-47.99	47.11.10- 47.99.00	Alle erhverv i forbindelse med engroshandel
82.30	82.30.00	82.30 Organisering af kongresser, messer og udstillinger ****

Anm: NACE: Nomenclature of activity of European Communities. DB07: Dansk Branchekode 2007

\* Under "hjelpevirksomhed i forbindelse med transport".

\*\* Under "udlejning og leasing".

\*\*\* Lystbådehavne var tidligere placeret i "Rejse-service".

\*\*\*\* Denne branche indgår kun i satellitregnskabet for mødeindustrien.

Reference: Danmarks Statistik, Dansk Branchekode 2007 - Kompendium.

#### 4.8. Turismeprodukter

Kode i NRR

Turismeprodukter

##### Overnatning:

T551010

Hoteller

T551020

Konferencecentre, kursusejendom

T552000

Ferieboliger og lign.

T553000

Campingpladser

T559000

Andre overnatningsfaciliteter

T683120

Boliganvisning, ferieboligudlejning mv.

##### Restaurant:

T561000

Restauranter, pizzeriaer mv.

T562100

Event catering

T562900

Kantiner, anden restaurantvirksomheder

T563000

Caféer, værtshuse, diskoteker

##### Transport:

T491000

Jernbaner, passagertransport

T493110

Rutebuskørsel, by og nærtrafik

T493120

Bus, S-togstrafik, metro, nærbaner

T493920

Turistkørsel, landpassage transport

T501000

Sø - og kysttransport af passagerer

T503040

Transport ad indre vandveje

T511010

Ruteflyvning

T511020

Charter- og taxifyvning

T522130

Betalingsvej, - bro og - tunneller

T771100

Personbiludlejning

##### Rejse-service:

T791100

Rejsebureauer

T791200

Rejsearrangører

T799000

Turistbureauer, mv.

##### Kultur, forlystelser og sport:

T900110

Teater- og koncertvirksomhed

T910110

Biblioteker

Q910200

Museer, offentlige ikke-markedsmæssige

S910200

Museer, offentlige salgsindtægter

T910200

Museer, markedsmæssige

T910400

Botaniske og zoologiske haver

T931100

Idrætsanlæg, markedsmæssige

T931900

Andre sportsaktiviteter

K930020

Drift af egne forlystelser mv.

Q932100

Forlystelsesparker, offentlige ikke-markedsmæssige

S932100

Forlystelsesparker, offentlige salgsindtægter

T932100

Forlystelsesparker o.l.

T932910

Lystbådehavne

**Detailhandel (aggregerede produkter)**

100010-100050	Fødevareindustrien
110000-120000	Drikkevare- og tobaksindustrien
190000	Benzin og andre brændselsprodukter
130000-330000	Fremstillingsindustrien
T460000-T470000	Detail- og engroshandelsavance
T823000-VAK82meet	Kongres- og messeudstilling*

Bemærkninger:

\*Dette produkt indgår kun i satellitregnskabet for mødeindustrien

Det skal i øvrigt bemærkes, at ikke alle turismeprodukter bliver produceret i turismebrancherne. Når turismeprodukterne i LINE-modellen bliver aggregeret, bliver f.eks. *produktet* "Udlejning af sommerhuse" produceret af *branchen* "Ejendomsmægler, bolig og husleje", der pga. størrelsen af den ikke-turismerelaterede del af branchen er placeret i "Andre brancher" i tabellerne i rapporten. Tilsvarende indgår *produktet* "biludleje" (lokal transport) nu i *branchen* "Erhvervsservice", der ligeledes er placeret i "Andre brancher".

## Bilag

**Bilag 1A. Turismeforbrug, fordelt på nationaliteter og forretnings-/ferierejser, 2017**

	I alt		Forretningsrejser		Ferierejser	
	mio. kr.	pct.	mio. kr.	pct.	mio. kr.	pct.
<b>I alt</b>	<b>2.241</b>	<b>100</b>	<b>1.009</b>	<b>100</b>	<b>1.232</b>	<b>100</b>
Danmark	1.686	75	820	81	866	70
<b>Udlandet</b>	<b>555</b>	<b>25</b>	<b>189</b>	<b>19</b>	<b>366</b>	<b>30</b>
<i>Heraf</i>						
Sverige	108	5	31	3	77	6
Tyskland	94	4	18	2	77	6
Norge	54	2	20	2	34	3
Storbritannien	50	2	25	2	25	2
Finland	31	1	19	2	12	1
Holland	25	1	5	1	19	2
Italien	22	1	2	0	20	2
USA	20	1	6	1	14	1
Belgien og Luxembourg	14	1	4	0	10	1
Spanien	9	0	3	0	6	0
Polen	8	0	3	0	5	0
Frankrig	7	0	2	0	5	0
Schweiz	7	0	2	0	4	0
Canada	2	0	0	0	2	0
Kina	2	0	1	0	1	0
Rusland	2	0	1	0	0	0
Indien	2	0	1	0	1	0
Australien	1	0	1	0	0	0
Østrig	1	0	0	0	0	0
Grækenland	1	0	0	0	0	0
Portugal	1	0	0	0	0	0
Japan	0	0	0	0	0	0
Irland	0	0	0	0	0	0
Brasilien	0	0	0	0	0	0
Sydkorea	0	0	0	0	0	0
Øvrige Østeuropa	20	1	15	1	5	0
Øvrige Europa	37	2	19	2	19	2
Øvrige Asien	2	0	1	0	0	0
Øvrige Amerika	11	0	6	1	5	0
Øvrige lande	23	1	3	0	21	2

**Bilag 1B. Forretningsturismeforbrug fordelt på kommuner sorteret efter turismeforbrug, Region Syddanmark, 2017**

	Turismeforbruget		
	I alt	Hotel - forretning	Endagsturister - forretning
	mio. kr.		
<b>Region Syddanmark</b>	<b>6.811</b>	<b>3.114</b>	<b>3.696</b>
<b>Vejle</b>	<b>1.009</b>	<b>476</b>	<b>533</b>
Odense	917	437	480
Kolding	694	307	387
Esbjerg	692	334	358
Middelfart	599	354	245
Nyborg	594	217	377
Billund	497	201	296
Fredericia	488	239	249
Sønderborg	396	185	211
Svendborg	258	91	168
Tønder	129	50	79
Varde	111	53	58
Assens	96	32	64
Aabenraa	86	40	46
Faaborg-Midtfyn	80	27	53
Haderslev	68	27	42
Kerteminde	40	19	21
Ærø	29	11	17
Vejen	17	9	8
Nordfyns	9	5	4
Fanø	0	0	0
Langeland	0	0	0

Bilag 1C. Forretningsturismeforbrug fordelt på kommuner sorteret efter turismeforbrug, de 10 største kommuner, 2017

	Turismeforbruget		
	I alt	Hotel - forretning	Endagsturister - forretning
	mio. kr.		
København	10.853	7.461	3.392
Aarhus	2.758	1.405	1.353
Aalborg	1.276	644	632
<b>Vejle</b>	<b>1.009</b>	<b>476</b>	<b>533</b>
Odense	917	437	480
Tårnby	785	430	355
Herning	730	378	352
Helsingør	709	324	385
Kolding	694	307	387
Esbjerg	692	334	358